

[경영통일공시자료]

2016년 4/4분기 코리안리재보험(주)의 현황

기간 : 2016. 01. 01 - 2016. 12. 31

- 보험업감독규정 제 7-44조의 규정에 의하여 작성 -

2016.12

코리안리재보험(주)

目 次

1. 주요경영현황 요약
2. 일반현황
3. 경영실적
4. 재무에 관한 사항
5. 경영지표
6. 위험관리
7. 기타 경영현황
8. 재무제표
9. 기타 필요한 사항

1. 주요경영현황 요약

1-1. 주요경영현황요약

1) 회사개요

(1) 회사주요연혁

- 1963. 03.19 : 대한손해재보험공사 설립(자본금 5억원)
- 1968. 12.21 : '대한재보험공사'로 사명 변경
- 1978. 03.02 : 공사에서 주식회사로 전환
 '대한재보험 주식회사'로 상호 변경
- 2002. 06.27 : '코리안리재보험 주식회사'로 상호 변경
- 합병·영업양수도 : 해당사항 없음
- 경영활동과 관련된 중요한 사실의 발생 : 해당사항 없음

(2) 대표이사, 대주주

- 대표이사 : 원 종 규 ('13년 6월)
- 대주주 현황

(2016년 12월 31일 현재 / 단위: 주, %)

주주명	소유주식수	소유비율
장인순외 특수관계인 6인	27,038,846	22.46
한국밸류자산운용	10,300,704	8.56
FIDELITY FUNDS	8,441,435	7.01
국민연금	7,608,974	6.32
KB자산운용	5,953,092	4.95
코리안리재보험	5,500,000	4.57
신영증권	5,315,823	4.42
SKAGEN AS	4,860,366	4.04
베어링자산운용	1,655,004	1.37
T.ROWE PRICE FUNDS	1,562,820	1.30
NORGES BANK	1,454,092	1.21

(3) 조직개요 : 1실 19팀 1지점 5주재사무소 (2017.2.28 현재)

< 요약 대차대조표 >

(단위 : 백만원)

구 분	2016년도	2015년도	증감(액)
현금및현금성자산	191,514	195,116	-3,602
금융자산	7,317,281	6,797,516	519,765
종속기업투자주식	21,189	21,189	0
유형자산	81,104	80,904	200
투자부동산	110,637	111,159	-522
무형자산	22,850	28,299	-5,449
기타자산	1,811,149	1,788,499	22,650
자산총계	9,555,724	9,022,682	533,042
보험계약부채	4,936,740	4,691,049	245,691
금융부채	2,155,163	1,970,914	184,249
기타부채	348,920	345,331	3,589
부채총계	7,440,823	7,007,294	433,529
자본금	60,185	60,185	0
자본잉여금	176,375	176,375	0
신종자본증권	212,286	212,286	0
자본조정	-35,311	-35,311	0
기타포괄손익누계액	141,626	154,224	-12,598
이익잉여금	1,559,740	1,447,629	112,111
자본총계	2,114,901	2,015,388	99,513
부채 및 자본 총계	9,555,724	9,022,682	533,042

주) K-IFRS 별도재무제표 기준

< 요약 손익계산서 >

(단위 : 백만원)

구 분	2016년도	2015년도	증감액
영업수익	8,537,034	8,406,477	130,557
영업비용	8,327,955	8,161,276	166,679
영업이익	209,079	245,201	-36,122
영업외수익	2,858	25	2,833
영업외비용	1,836	3,952	-2,116
법인세차감전순이익	210,101	241,274	-31,173
법인세비용	47,562	55,030	-7,468
당기순이익	162,539	186,244	-23,705
기타포괄손익	-12,598	26,744	-39,342
총포괄손익	149,940	212,987	-63,047

주) K-IFRS 별도재무제표 기준

3) 사업실적

(단위 : 억원)

구 분	2016년도	2015년도	증감액
수재보험료*	67,487	64,420	3,067
수재보험금*	48,131	46,866	1,265
순 사 업 비	8,163	7,417	746

주1) K-IFRS 별도재무제표 기준

주2) 수재보험료, 수재보험금은 원자력 Pool 포함 숫자임(해약환급금 및 보험금환입 감안 전)

1-2. 주요경영효율지표

(단위 : 억원, %, %p)

구 분	2016년도	2015년도	증감액
손 해 율	81.77	80.69	1.08
사업비율	17.45	16.98	0.47
자산운용율	55.61	54.48	1.13
자산수익률	2.01	1.93	0.08
신용평가등급	A / A	A / A	-
지급여력금액	22,834	21,588	1,246
지급여력기준금액	10,275	9,113	1,162
지급여력비율	222.24	236.90	-14.66

주1) K-IFRS 별도 재무제표 기준 / K-RBC비율 기준

주2) 주요 경영효율지표 산출식

- 손해율 : 발생손해액 ÷ 경과보험료

* 발생손해액은 보험업감독업무시행세칙에 따른 업무보고서상 사업실적표의 발생손해액(A) 기준

- 사업비율 : 순사업비 ÷ 보유보험료

- 자산운용율 : 회계연도말 운용자산 / 회계연도말 총자산

- 자산수익률 : 투자영업손익 / {(기초총자산 + 기말총자산 - 투자영업손익) / 2} × (4/경과분기수)

주3) 신용평가등급은 S&P / A.M.BEST에서 받은 등급으로 직전 회계년도 평가를 기준으로 작성

2. 일반현황

2-1. 선언문

코리안리재보험(주) 주주 및 고객여러분 안녕하십니까?

금번 경영공시를 통해 저희 회사 경영전반에 대한 자세한 내용을 알려드릴 수 있게 되어 대단히 기쁘게 생각합니다.

본 공시는 보험업감독규정 제7-44조의 규정에 따라 저희 회사경영전반에 관한 사항을 상세히 알려드리기 위한 것으로서 본 공시의 모든 사항은 사실에 근거하여 작성하였습니다.

저희 코리안리재보험(주)는 2015회기 세후 당기순이익 1,862억원 시현에 이어 2016회기에도 세후 당기순이익 1,625억원이라는 높은 경영 성과를 달성하였습니다.

또한, 세계 최고 신용평가기관인 미국 S&P로부터 신용등급 A(Stable), 보험사 전문 신용평가기관인 미국 A.M. Best 신용등급 A(Stable)를 유지함으로써 국내뿐만 아니라 해외 보험시장에서 입지를 견고히 하고 세계적 재보험자로 도약하기 위한 발판을 마련하게 되었습니다.

앞으로도 수준 높은 재보험서비스를 통해 고객 여러분을 최우선으로 하는 고객만족 경영을 구현해 나갈 것이며 초일류 재보험사를 목표로 전 임직원이 혼연일체로 정진함으로써 주주 및 고객여러분의 관심과 격려에 보답하고자 합니다. 감사합니다.

2017년 2월
코리안리재보험 주식회사
대표이사 원종규



Go Global, Act Globally!

견고한 수익 · 성장 기반 확충

- U/W 강화를 통한 수익성 확보
- 지속성장동력 발굴
- 자산운용 수익률 제고 및 선제적 리스크관리 강화
- 보유위험관리 강화를 통한 실적 안정화

글로벌 경쟁력 확보

- 해외 경쟁사 대비 차별화된 핵심역량 확보
- 글로벌 네트워크 확대
- 글로벌 재보험사 도약을 위한 내부기반 강화
- 대외 신인도 제고를 통한 안정적 영업기반 구축

대내외 변화에 창의적 대응

- 제도 도입에 대한 선제적 대응 및 기회요인 발굴
- 재보험 영업환경 변화와 잠재리스크 검토 및 대응
- 경영효율화를 위한 조직 구축 및 인력 운용

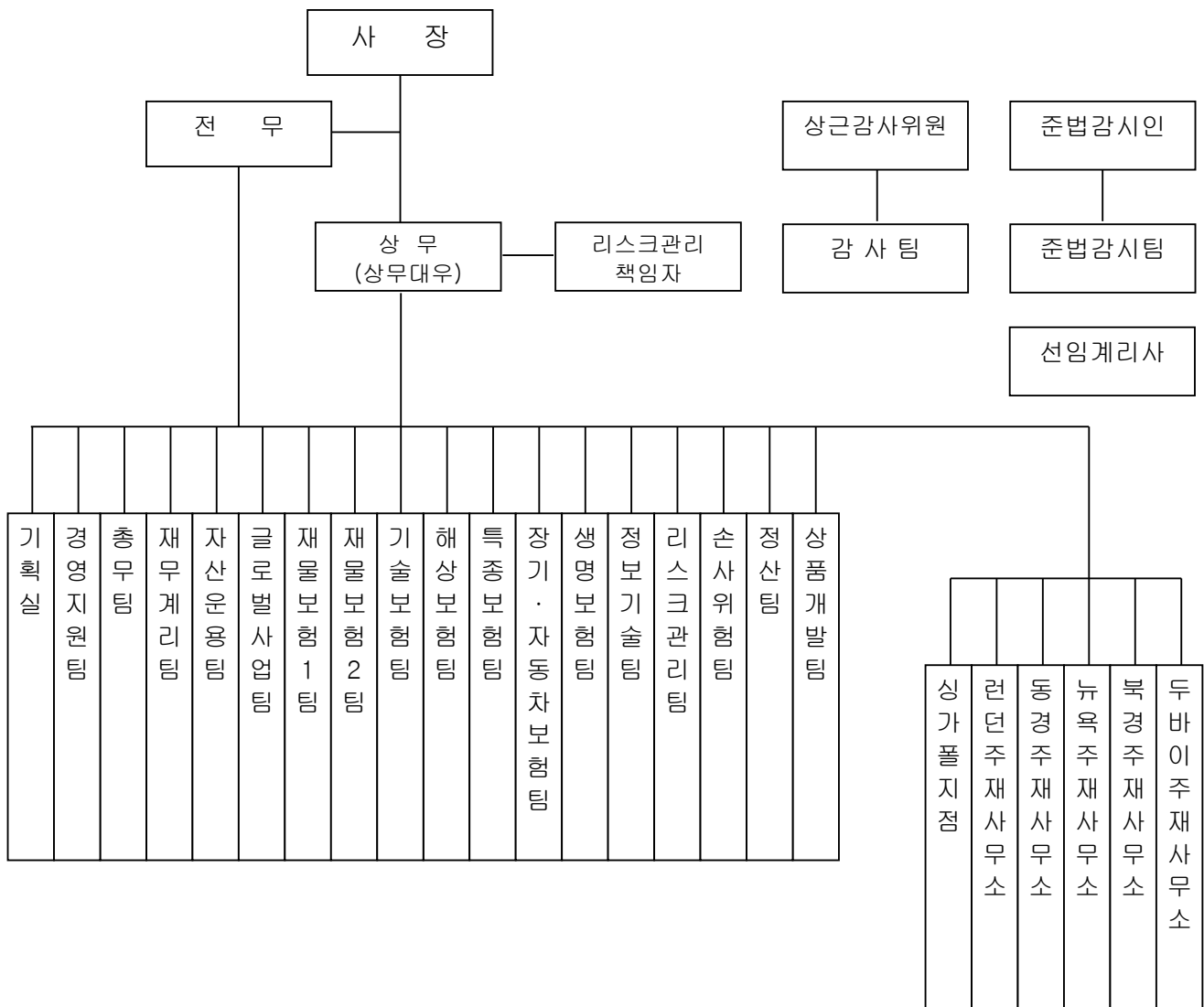
Think Smart, Move Fast

- 창의·혁신의 기업문화 조성
- 글로벌 지식 인프라 구축
- IT 융·복합을 통한 업무 프로세스 혁신

2-3. 연혁·추이

1) 회사의 연혁

- 1963. 3.19 : 대한손해재보험공사 설립(자본금 5억원)
- 1968.12.21 : 대한재보험공사로 사명 변경
- 1969.10.23 : 동경주재사무소 개설
- 1972.12.18 : 런던주재사무소 개설
- 1975. 2.20 : 싱가포르주재사무소 개설('78.11.24 지점으로 승격)
- 1977. 9. 6 : 말레이시아 합작법인 설립 (South East Asia Insurance Berhad)
- 1977. 9. 22 : 영국 현지법인 설립 (KIC-UK Ltd., 2006.3 청산)
- 1978. 3. 2 : 공사에서 주식회사로 전환
- 1979. 4. 2 : 뉴욕주재사무소 개설
- 1979. 5.24 : 아시아재보험공사 출자(Asian Reinsurance Corp(태국))
- 1984. 6.26 : 사옥 준공
- 1988. 2.24 : 자본금 105억원으로 증자
- 1989. 4.14 : 자본금 157억5천만원으로 증자
- 1989. 6. 1 : '원자력보험 풀 업무' 당사 이관
- 1990. 5. 1 : 자본금 220억 5천만원으로 증자
- 1990. 5.29 : 자본금 240억 8천5백만원으로 증자
- 1994. 2. 5 : 자본금 340억 3천만원으로 증자
- 1995. 2. 9 : 홍콩 현지법인 설립 (Worldwide Insurance Services, Ltd.)
- 1996. 5.30 : 자본금 354억원으로 증자
- 1996. 7.30 : 자본금 454억원으로 증자
- 1997. 5.29 : 자본금 470억원으로 증자
- 1997.10. 1 : 북경주재사무소 개설
- 1998. 9.11 : 대폭적인 조직개편 및 인력구조조정 단행
- 2000. 5.30 : 자본금 512억원으로 증자
- 2002. 5.28 : A.M.Best사로부터 A- 신용등급 획득
- 2002. 5.30 : 자본금 535억원으로 증자
- 2002. 6.27 : 코리안리재보험(주)로 사명 변경
- 2003. 9.25 : '대한민국 최고기업대상' 수상 (보험부문)
- 2003.11. 6 : S&P사로 부터 신용등급 'BBB' 획득
- 2004. 1. 6 : 제 13회 다산금융상 수상(금상)
- 2004. 5. 7 : '2004 비전경영 CEO 대상' 수상
- 2004. 6.15 : 자본금 550억원으로 증자
- 2005. 1.27 : '2005 존경받는 기업인 대상 전경련회장상' 수상
- 2005.11.23 : '2005 대한민국 경영혁신대상 금감위원장상' 수상
- 2006.11. 9 : '헤럴드경제보험대상(부총리겸 재정경제부장관상)' 수상
- 2006.12. 6 : S&P사로부터 A- 신용등급 획득
- 2008. 4. 8 : 두바이주재사무소 개설
- 2008. 4.30 : 코리안리투자자문사 설립
- 2011. 2.22 : A.M. Best사로부터 A 신용등급 획득
- 2012. 6.13 : 자본금 591억원으로 증자
- 2013. 3.19 : 창립 50주년 기념식 개최
- 2013. 6.14 : 제12대 원종규 대표이사 사장 취임
- 2014. 3.14 : 자본금 602억원으로 증자
- 2014. 10.21 : 신종자본증권 2억불 발행



2) 영업조직

(2017년 2월 28일 현재 / 단위 : 개)

본 부	지 점	보상 사무소	영업소	해외 현지법인	해외지점	해외 사무소	합 계
-	-	-	-	2	1	5	8

주1) 본부 : 지역본부 및 지역영업부 포함

주2) 보상사무소 : 지역센터 및 사무소 포함

주3) 해외점포 : 해외현지법인은 외국환거래규정에 의하여 신고 등을 하여 설립한 외국에 있는 법인, 해외지점은 영업점포, 해외사무소는 영업을 하지 않는 연락사무소를 의미

2-5. 임직원현황

(2017년 02월 28일 현재 / 단위: 명)

구 분		2016년도	2015년도
임원	등기임원(사외이사포함)	8(5)	9(5)
	비등기임원	6	6
직원	정규직	322	301
	비정규직	4	14
합 계		340	330

2-6. 모집조직 현황

- 해당사항 없음

2-7. 자회사

1) 연결대상 자회사

(2017년 02월 28일 현재 / 주, %)

회사명	소재지	주요업무	설립년월일	자본금	소유주식수	소유비율
Worldwide Insurance Services(H.K)	홍콩	보험중개업	1995.2.9	HK\$7,800,000	100,000	100
Korean Re Underwriting Ltd.	런던	재보험업	2015.2.9	GBP 10,000,000	10,000,000	100

주) 설립년월일과 취득년월일이 다른 경우에는 취득년월일을()안에 표시함

2) 비연결 자회사

- 해당사항 없음

2-8. 자본금

(단위 : 억원)

연월일	주식의종류	발행주식수	증자금액	증자내용	증자후 자본금	비고
2014.03.14	보통주	2,252,335주	11	주식배당	602	

2-9. 대주주

(2016년 12월 31일 현재 / 당위: 주, %)

주주명	소유주식수	소유비율
장인순 외 특수관계인 6인	27,038,846	22.46
한국밸류자산운용	10,300,704	8.56
FIDELITY FUNDS	8,441,435	7.01
국민연금	7,608,974	6.32
KB자산운용	5,953,092	4.95
코리안리재보험	5,500,000	4.57
신영증권	5,315,823	4.42
SKAGEN AS	4,860,366	4.04
베어링자산운용	1,655,004	1.37
T.ROWE PRICE FUNDS	1,562,820	1.30
NORGES BANK	1,454,092	1.21

주) 지분 1% 이상 보유 주주현황임

2-10. 주식 소유 현황

(2016년 12월 31일 현재 / 단위: 주, %)

구 분	주 주 수		소유주식수	
		비율		비율
정부 및 정부관리기업체	-	0.00	-	0.00
은 행	-	0.00	-	0.00
보 험 회 사	5	0.05	5,897,262	4.90
증 권 회 사	11	0.13	5,339,491	4.44
투자신탁회사	52	0.61	23,189,048	19.26
기 타 법 인	75	0.88	9,136,856	7.59
개인 및 기타	8,097	94.56	32,404,007	26.92
외 국 인	323	3.77	44,402,452	36.89
계	8,563	100.00	120,369,116	100.00

주) 정부관리기업체중 은행업무를 영위하는 기관은 은행으로 분류

2-11. 계약자 배당 : 해당사항 없음

2-12. 주주배당

(단위 : 원)

구 분	2016년도	2015년도
배 당 료	현금 65%	현금 70%
주당배당액	325	350
주당순이익	1,415	1,621
배당 성향	22.97%	21.59%

주1) 주당순이익 산정시 자기주식(5,500,000주)는 제외한 수치

주2) 주당순이익 = 당기순이익/평균주식수

2-13. 주식매수선택권 부여내용

- 해당사항 없음

3. 경영실적

3-1. 경영실적개요

(단위: 억원)

구 분	2016년도	2015년도
수 재 보 험 료	67,487	64,420
수 재 보 험 금	48,131	46,866
순 사 업 비	8,163	7,417
장 기 환 급 금	-	-
총 자 산	95,557	90,227
보험계약준비금	49,367	46,910
당 기 순 손 익	1,625	1,862

주1) K-IFRS 별도재무제표 기준

주2) 수재보험료, 수재보험금은 원자력 Pool 포함 숫자임(해약환급금 및 보험금환입 감안전)

3-2 손익발생원천별 실적

(단위 : 억원)

구 분		2016년	2015년	증 감
보험 부문	보험영업손익	3,153	4,163	-1,010
	(보험수익)	82,708	81,640	1,068
	(보험비용)	79,555	77,477	2,078
투자 부문	투자영업손익	1,847	1,676	171
	(투자영업수익)	2,662	2,425	237
	(투자영업비용)	815	749	66
책임준비금전입액(-)		-2,910	-3,387	477
영업손익		2,090	2,452	-362
기타 부문	기타손익	11	-40	51
	(기타수익)	29	-	29
	(기타비용)	18	40	-22
특별 계정 부문	특별계정손익	-	-	-
	(특별계정수익)	-	-	-
	(특별계정비용)	-	-	-
경상손익		2,101	2,412	-311
특별이익		-	-	-
특별손실		-	-	-
법인세비용		476	550	-74
당기순이익		1,625	1,862	-237

주1) K-IFRS 별도재무제표 기준

주2) 특별계정은 퇴직보험, 퇴직연금 특별계정임

4. 재무에 관한 사항

4-1. 재무상황 개요

1) 일반계정

- 2016년도 매출 증가에 따라 총자산 및 부채는 각각 5,330억, 4,335억 증가함.
자본총계의 경우 이익잉여금 등 증가로 전년 대비 995억 증가함.

(단위 : 억원, %)

구 분		2016년도		구 분		2015년도	
			구성비				구성비
자 산	현금 및 예치금	5,948	6.2	자 산	현금 및 예치금	6,992	7.7
	당기손익인식증권	10,292	10.8		당기손익인식증권	10,659	11.8
	매도가능증권	30,397	31.8		매도가능증권	28,635	31.7
	만기보유증권	2,183	2.3		만기보유증권	-	-
	관계. 종속기업투자주식	212	0.2		관계. 종속기업투자주식	212	0.2
	대출채권	2,240	2.3		대출채권	776	0.9
	부동산	1,867	2.0		부동산	1,880	2.1
	고정자산	279	0.3		고정자산	324	0.4
	기타자산	42,139	44.1		기타자산	40,749	45.2
	특별계정자산	-	-		특별계정자산	-	-
	자 산 총 계	95,557	100.0		자 산 총 계	90,227	100.0
부 채	책임준비금	49,367	51.7	부 채	책임준비금	46,910	52.0
	기타부채	25,041	26.2		기타부채	23,163	25.7
	특별계정부채	-	-		특별계정부채	-	-
	부 채 총 계	74,408	77.9		부 채 총 계	70,073	77.7
자본	자본총계	21,149	22.1	자본	자본총계	20,154	22.3
	부채 및 자본총계	95,557	100.0		부채 및 자본총계	90,227	100.0

주1) 잔액기준

주2) K-IFRS 별도재무제표 기준

2) 특별계정 : 해당사항 없음

4-2. 대출금운용

1) 대출금 운용지침

- 일반인 대출은 시행하지 않으며 기업대출은 투자목적으로 부동산펀드관련 담보대출에 투자하고 있으며 사내대출업무규칙에 의거 임직원을 대상으로 퇴직금 담보대출 및 주택담보대출을 소규모로 운용하고 있음
(단, 유가증권 거래에서 발생한 사모사채가 자산 분류상 대출로 구분되는 경우는 예외로 함)

2) 담보별 대출금

- 2016회기 부동산펀드관련 담보대출 투자증가로 전년 대비 1,480억원 증가

(단위 : 억원, %)

구 분		2016년도		2015년도	
			구성비		구성비
일반계정	콜 론				
	보 험 계 약				
	유 가 증 권				
	부 동 산	1,874	82.8	777	99.1
	담 보 계	1,874	82.8	777	99.1
	신 용	7	0.3	7	0.9
	어 음 할 인				
	지 급 보 증	30	1.3		
	기 타	353	15.6		
	소 계	2,264	100.0	784	100.0
특별계정	콜 론				
	보 험 계 약				
	유 가 증 권				
	부 동 산				
	담 보 계				
	어 음 할 인				
	신 용				
	지 급 보 증				
	기 타				
	소 계				
합 계		2,264	100.0	784	100.0

주1) 대손충당금 및 현재가치할인차금 차감전 금액 기준임

주2) 특별계정은 퇴직보험, 퇴직연금특별계정임

3) 업종별대출금

- 주요 변동사항 없음

(단위 : 억원, %)

업종별	2016년도		2015년도	
		구성비		구성비
농업.수렵업.임업				
어업				
광업				
제조업				
전기.가스.수도업				
건설업				
도·소매및소비자용품수리업				
숙박 및 음식점업				
운수.창고 및 통신업				
금융 및 보험업	1,129	49.9	100	12.8
부동산·임대및사업서비스업	1,105	48.8	650	82.9
기타공공사회및개인서비스업				
기타(개인대출)	30	1.3	34	4.3
합계	2,264	100.0	784	100.0

주) 일반계정 및 특별계정 대출금 잔액 합계이며, 대손충당금 및 현재가치할인차금 차감전 금액 기준임

4) 용도별 대출금

- 주요 변동사항 없음

(단위 : 억원, %)

구분	2016년도		2015년도	
		구성비		구성비
개인대출	30	1.3	34	4.3
기업대출	2,234	98.7	750	95.7
중소기업	1,458	64.4	150	19.1
대기업	776	34.3	600	76.6
합계	2,264	100.0	784	100.0

주) 일반계정 및 특별계정 대출금 잔액 합계이며, 대손충당금 및 현재가치할인차금 차감전 금액 기준임

5) 계정별 대출금

(단위 : 억원, %)

구분	2016년도		2015년도	
		구성비		구성비
일반계정	2,264	100.0	784	100.0
특별계정(퇴직보험)	-	-	-	-
합계	2,264	100.0	784	100.0

주) 특별계정은 퇴직보험, 퇴직연금특별계정임

4-3. 유가증권투자 및 평가손익

1) 유가증권투자 및 평가손익

(단위 : 억원)

구분			공정가액	평가손익
일반계정	당기손익인식증권 (A)	주식	208	8
		채권	-	-
		수익증권	10,084	93
		해외유가증권	-	-
		신종유가증권	-	-
		기타유가증권	-	-
	매도가능증권 (B)	주식	671	359
		출자금	1,269	390
		채권	19,716	359
		수익증권	477	19
		해외유가증권	8,218	-74
		신종유가증권	-	-
	기타유가증권	46	7	
	만기보유증권 (A)	채권	-	-
		수익증권	-	-
		해외유가증권	2,183	-
		신종유가증권	-	-
기타유가증권		-	-	
관계·종속기업투자주식 (D)	주식	212	-	
	출자금	-	-	
소계 (A+B+C+D)			43,084	1,161
특별계정	주식		-	-
	채권		-	-
	수익증권		-	-
	해외유가증권		-	-
	기타유가증권		-	-
	소계		-	-
합계			43,084	1,161

주1) 공정가액 : 대여유가증권은 해당항목에 합산함

주2) 특별계정은 퇴직보형, 퇴직연금특별계정임

2) 매도가능증권 평가손익 : 해당사항 없음

4-4. 금융상품 현황

(단위 : 억원)

구 분		당분기		전분기	
		장부가액	공정가액	장부가액	공정가액
자산	현금 및 현금성자산	1,915	1,915	2,150	2,150
	예치금	4,033	4,033	3,674	3,674
	당기손익인식금융자산	10,445	10,445	12,502	12,502
	매도가능금융자산	30,397	30,397	30,222	30,222
	만기보유금융자산	2,183	2,157	-	-
	위험회피목적파생상품자산	-	-	80	80
	대출채권 및 수취채권	26,115	26,146	23,545	23,573
	합 계	75,088	75,093	72,173	72,201
부채	당기손익인식금융부채	-	-	16	16
	위험회피목적파생상품부채	190	190	-	-
	기타금융부채	21,362	21,362	18,778	18,778
	합 계	21,552	21,552	18,794	18,794

주1) 한국채택국제회계기준 제1039호(금융상품:인식과 측정)에 따른 금융상품 분류

주2) 기타금융부채 : 상각후원가측정금융부채 (보험미지급금, 미지급금 등)

4-5. 금융상품의 공정가치 서열체계

(단위 : 억원)

구 분		공정가액 서열체계			
		레벨1*	레벨2*	레벨3***	합계
자산	현금 및 현금성자산	-	1,915	-	1,915
	예치금	-	4,033	-	4,033
	당기손익인식금융자산	208	10,237	-	10,445
	매도가능금융자산	5,911	22,777	1,709	30,397
	만기보유금융자산	-	2,157	-	2,157
	위험회피목적파생상품자산	-	-	-	-
	대출채권 및 수취채권	-	-	26,146	26,146
	합 계	6,119	41,119	27,855	75,093
부채	당기손익인식금융부채	-	-	-	-
	위험회피목적파생상품부채	-	190	-	190
	기타금융부채	-	-	21,362	21,362
	합 계	-	190	21,362	21,552

- * 동일한 자산이나 부채에 대한 활성시장의 조정되지 않은 공시가격
- ** 직접적으로(예 : 가격) 또는 간접적으로(예 : 가격에서 도출되어) 관측 가능한 자산이나 부채에 대한 투입변수. 단 공정가치 레벨1에 포함된 공시가격은 제외함
- *** 관측 가능한 시장자료에 기초하지 않은 자산이나 부채에 대한 투입변수
(관측가능하지 않은 투입변수)

4-6. 부동산 보유현황

(단위 : 억원, %)

구 분		2016년도					2015년도				
		업무용	구성비	비업무용	구성비	계	업무용	구성비	비업무용	구성비	계
일반 계정	토 지	1,531	82.00			1,531	1,531	81.44			1,531
	건 물	313	16.76			313	322	17.13			322
	구 축 물	7	0.38			7	8	0.42			8
	건설중인자산	-	-			-	-	-			-
	해외부동산	16	0.86			16	19	1.01			19
	소 계	1,867	100.00			1,867	1,880	100.00			1,880
특별계정		-	-			-	-	-			-
합 계		1,867	100.00			1,867	1,880	100.00			1,880

주) 특별계정은 퇴직보험, 퇴직연금특별계정임

4-7. 책임준비금

(단위 : 억원)

구 분		2016년도	2015년도
일반 계정	보험료적립금	-	-
	지급준비금	31,964	29,660
	미경과보험료적립금	17,403	17,250
	보증준비금	-	-
	계약자배당준비금	-	-
	계약자이익배당준비금	-	-
	배당보험손실보전준비금	-	-
	소 계	49,367	46,910
특별 계정	보험료적립금	-	-
	계약자배당준비금	-	-
	계약자이익배당준비금	-	-
	소 계	-	-
합 계		49,367	46,910

주) 특별계정은 퇴직보험, 퇴직연금특별계정임

4-8. 책임준비금 적정성 평가

1) 책임준비금 적정성 평가 결과

(단위 : 백만원)

구분	평가대상준비금 (A)	LAT 평가액 (B)	잉여(결손)금액 (C=A-B)
일반보험	1,444,829	927,551	517,278
자동차보험	295,513	258,173	37,340
합계	1,740,342	1,185,724	554,618

2) 현행추정 가정의 변화수준 및 변화근거 : 해당사항 없음

3) 재평가 실시 사유 : 해당사항 없음

4-9. 보험계약과 투자계약 구분

(단위 : 억원)

계정	구 분	당분기	전분기
일반	보험계약부채	49,367	48,268
	투자계약부채	-	-
	소 계	49,367	48,268
특별	보험계약부채	-	-
	투자계약부채	-	-
	소 계	-	-
합계	보험계약부채	49,367	48,268
	투자계약부채	-	-
	합 계	49,367	48,268

주1) 보험업감독업무시행세칙 별표26 제2장(보험계약 분류 등)에 따른 구분

주2) 특별계정에는 퇴직보험 퇴직연금 변액보험만 기재하고 나머지 특별계정은 일반계정에 기재

주3) 보험계약부채, 투자계약부채 금액을 기재

4-10. 외화자산, 부채

1) 형태별 현황

(단위 : 백만원)

구 분		2016년도	2015년도	증 감
자 산	예 치 금	421,249	528,547	- 107,298
	유 가 증 권	1,061,312	594,548	466,764
	대 출	24,406	-	24,406
	외 국 환	3	1	2
	부 동 산	1,610	1,937	- 327
	기 타 자 산	505,012	468,111	36,901
	자 산 총 계	2,013,592	1,593,144	420,448
부 채	차 입 금	-	-	-
	기 타 부 채	1,366,210	1,233,063	133,147
	부 채 총 계	1,366,210	1,233,063	133,147

2) 국가별 주요자산운용 현황

(단위 : 백만원)

구 분	현금과 예치금	대출	유가증권			부동산	기타자산	합계
			채권	주식	기타			
미 국	103	-	317,567	-	-	174	40,010	357,854
싱가폴	94,350	-	30,424	-	-	-	29,891	154,665
영국	6,270	-	65,655	17,006	--	766	45,942	135,639
중국	223	-	29,200	-	-	-	54,587	84,010
캐나다	3,725	-	26,776	-	-	-	34,991	65,492
기 타	316,581	24,406	561,061	13,440	183	670	299,591	1,215,932
총 계	421,252	24,406	1,030,683	30,446	183	1,610	505,012	2,013,592

주) 국내운용분(한국물) 제외, 투자금액이 큰 상위 5개 국가순으로 기재

4-11. 대손상각 및 대손충당금

(단위 : 억원)

구 분		2016년도	2015년도
대 손 충 당 금		238	195
	일 반 계 정	238	195
	국 내 분	72	63
	국 외 분	166	132
	특 별 계 정	-	-
대 손 준 비 금		191	183
	일 반 계 정	191	183
	국 내 분	53	58
	국 외 분	138	125
	특 별 계 정	-	-
합 계		429	378
	일 반 계 정	429	378
	국 내 분	125	121
	국 외 분	304	257
	특 별 계 정	-	-
대 손 상 각 액		-	-
	일 반 계 정	-	-
	국 내 분	-	-
	국 외 분	-	-
	특 별 계 정	-	-

주) 특별계정은 퇴직보험, 퇴직연금특별계정임

4-12. 대손준비금 등의 적립

(단위 : 억원)

계정		전분기말	전입	환입	당분기말
이익 잉여금	대손준비금	267	-	76	191
	비상위험준비금	9,810	228	-	10,038
	합 계	10,077	228	76	10,229

주1) 대손준비금 : 보험업감독규정 제7-4조에 따라 적립된 금액

주2) 비상위험준비금 : 보험업감독규정 제6-18조의2에 따라 적립된 금액(손보만 해당)

주3) 당분기말 = 전분기말+전입-환입

4-13. 부실대출 현황

1) 부실대출 현황

(단위 : 억원)

구 분		2016년도	2015년도
총 대 출		2,264	784
	일반계정	2,264	784
	특별계정	-	-
부 실 대 출		-	-
	일반계정		
	특별계정		

주1) 부실대출은 고정, 회수의문 및 추정손실 분류대출의 합계임

주2) 특별계정은 퇴직보험, 퇴직연금 특별계정임

주3) 현재가치할인차금 차감후 금액 기준임

주4) 임직원대출 포함기준 (2015년 32억원, 2016년 28억원)

2) 신규발생 법정관리업체 등의 현황

: 해당사항 없음

4-14. 보험계약 현황

- 2016년도 전기대비 특종 원수보험료 및 건수 감소

(단위 : 건, 억원, %)

구 분		2016년도				2015년도			
		건 수		원수 보험료		건 수		원수 보험료	
			구성비		구성비		구성비		구성비
일반계정	화 재								
	해 상								
	자동차								
	보 증								
	특 종	42	100.0	26.9	100.0	79	100.0	27.0	100.0
	장 기								
	개인연금								
일반계정계									
특별계정계									
합 계		42	100.0	26.9	100.0	79	100.0	27	100.0

주) 특별계정은 퇴직보험, 퇴직연금특별계정임

4-15. 재보험 현황

1) 국내 재보험거래현황

(단위 : 억원)

구 분			전반기	당반기	증감액
국 내	수 재	수입보험료	26,988	26,473	-515
		지급수수료	3,239	3,513	274
		지급보험금	18,584	20,731	2,147
		수지차액(A)	5,165	2,229	-2,936
	출 재	지급보험료	2,649	2,634	-15
		수입수수료	541	568	27
		수입보험금	1,357	1,457	100
		수지차액(B)	-751	-609	142
	순수지 차액 (A+B)		4,414	1,620	-2,794

주1) K-IFRS 별도재무제표 기준

주2) 전반기 : 2016년 상반기 (2016.01.01 ~ 2016.06.30)

주3) 당반기 : 2016년 당반기 (2016.07.01 ~ 2016.12.31)

주4) 해약환급금 및 보험금환입 공제 후 숫자임

2) 국외 재보험거래현황

(단위 : 억원)

구 분			전반기	당반기	증감액
국 외	수 재	수입보험료	6,545	6,580	35
		지급수수료	1,955	1,621	-334
		지급보험금	4,089	3,729	-360
		수지차액(A)	501	1,230	729
	출 재	지급보험료	7,342	7,211	-131
		수입수수료	1,010	908	-102
		수입보험금	4,246	5,592	1,346
		수지차액(B)	-2,086	-711	1,375
	순수지 차액 (A+B)		-1,585	519	2,104

주1) K-IFRS 별도재무제표 기준

주2) 전반기 : 2016년 상반기 (2016.01.01 ~ 2016.06.30)

주3) 당반기 : 2016년 당반기 (2016.07.01 ~ 2016.12.31)

주4) 해약환급금 및 보험금환입 공제 후 숫자임

4-16. 재보험 자산 손상

(단위 : 억원)

구분	당분기	전분기	증감	손상사유
재보험 자산	16,788	17,279	-491	거래사 신용도 하락 등
손상차손	6	6	-	
장부가액	16,782	17,273	-491	

주) 장부가액=재보험 자산-손상차손

5. 경영지표

5-1. 자본적정성 지표

1) B/S상 자기자본

- 2016년 4/4분기 자본총계는 2조 1,149억원으로 2016년 3/4분기 대비 469억원 감소하였는데, 이는 기타포괄손익누계액 감소에 기인

(단위: 억원)

구 분	2016년도 4/4분기	2016년도 3/4분기	2016년도 2/4분기
자본총계	21,149	21,618	21,471
자본금	602	602	602
자본잉여금	1,764	1,764	1,764
이익잉여금	15,597	15,398	15,098
자본조정	1,770	1,770	1,770
기타포괄손익누계액	1,416	2,085	2,237

주1) K-IFRS 별도재무제표 기준

주2) 자본조정 : 신종자본증권 발행(2014.10월) 금액 포함

2) 지급여력비율 내용 및 산출방법 개요

- 2016년 4/4분기 지급여력비율은 222.24%로 안정적인 수준을 유지하고 있습니다.
지급여력금액은 2조 2,834억으로 2016년 3/4분기 대비 755억 감소하였고,
지급여력기준금액은 1조 275억으로 2016년 3/4분기 대비 650억 증가하여 지급여력비율은 22.83%p 하락하였음

(단위: 억원, %)

구 분	2016년도 4/4분기	2016년도 3/4분기	2016년도 2/4분기
지급여력비율(A/B)	222.24	245.07	244.04
지급여력금액(A)	22,834	23,589	23,460
지급여력기준금액(B)	10,275	9,625	9,613
보험위험액	8,684	8,215	8,116
금리위험액	-	-	-
신용위험액	1,957	1,538	1,718
시장위험액	651	656	694
운용위험액	668	664	652

3) 최근 3개 사업연도 주요 변동 요인

- 2016년 지급여력 비율은 222.24%이며, 2015년 236.90%, 2014년 236.21%로 200% 이상의 양호한 수준을 유지하고 있습니다. 2016년 지급여력비율은 전기 대비 14.66%p 하락하였으며, 이는 신용위험 신뢰수준 상향 및 보유보험료 성장 등에 따른 지급여력기준금액 증가에 기인함

(단위: 억원, %)

구 분	2016년도	2015년도	2014년도
지급여력비율(A/B)	222.24	236.90	236.21
지급여력금액(A)	22,834	21,588	19,679
지급여력기준금액(B)	10,275	9,113	8,331

5-2. 자산건전성 지표

□ 부실자산비율

- 2016년 부실자산비율은 0.57%로 전년대비 0.03%p 증가

(단위: 백만원, %, %p)

구 분	2016년도	2015년도	전년대비 증감
가중부실자산(A)	38,491	34,243	4,248
자산건전성 분류대상자산(B)	6,768,619	6,318,934	449,685
비율(A/B)	0.57	0.54	0.03

주) K-IFRS 별도재무제표 기준

5-3. 수익성 지표

1) 손해율

- 2016년 손해율은 81.77%로 전년 대비 1.08%p 상승, 전년 대비 고액사고 증가로 손해율 상승

(단위: 백만원, %, %p)

구 분	2016년도	2015년도	전년대비 증감
발생손해액(A)	3,808,975	3,433,341	375,634
경과보험료(B)	4,658,407	4,255,157	403,250
손해율(A/B)	81.77	80.69	1.08

주) K-IFRS 별도재무제표 기준

2) 사업비율

- 2016년 사업비율은 17.45%로 전년 대비 0.47%p 상승, 재보험수수료 등 순사업비 증가로 사업비율 상승

(단위: 백만원, %, %p)

구 분	2016년도	2015년도	전년대비 증감
순사업비(A)	816,256	741,665	74,591
보유보험료(B)	4,677,608	4,368,806	308,802
사업비율(A/B)	17.45	16.98	0.47

주) K-IFRS 별도재무제표 기준

3) 운용자산이익율

- 2016년 운용자산이익율은 3.63%로 전년 대비 0.01%p 하락

(단위: 백만원, %, %p)

구 분	2016년도	2015년도	전년대비 증감
투자영업손익(A)	182,093	167,832	14,261
경과운용자산(B)	5,022,484	4,611,433	411,051
경과운용자산이익률(A/B)	3.63	3.64	-0.01

주1) K-IFRS 별도재무제표 기준

주2) 운용자산이익율 : 직전 1년간 투자영업손익 / 경과운용자산

- * 경과운용자산=(당기말운용자산+전년동기말운용자산-직전1년간 투자영업손익)/2
- * 경과운용자산은 보험업감독업무시행세칙 부표1에 따른 운용자산이익율을 기준함
- * 운용자산=재무상태표 운용자산-대손준비금(운용자산해당액)+관계·종속기업투자주식 평가금액 조정

4) ROA(Return on Assets)

- 2016년 ROA는 1.75%로 전년 대비 0.37%p 하락, 이는 전년 대비 당기순이익 237억원 감소에 기인

(단위: %, %p)

구 분	2016년도	2015년도	전년대비 증감
R.O.A	1.75	2.12	-0.37

주1) K-IFRS 별도재무제표 기준

주2) ROA : 당기순이익/{(전회계연도말 총자산+당분기말 총자산)/2} X (4/경과분기수)

5) ROE(Return on Equity)

- 2016년 ROE는 7.87%로 전년 대비 1.79%p 하락, 이는 전년 대비 당기순이익 237억원 감소에 기인

(단위: %, %p)

구 분	2016년도	2015년도	전년대비 증감
R.O.E	7.87	9.66	-1.79

주1) K-IFRS 별도재무제표 기준

주2) ROE : 당기순이익/{(전회계연도말 자기자본+당분기말 자기자본)/2} X (4/경과분기수)

5-4. 유동성 지표

1) 유동성비율

(단위: 백만원, %, %p)

구 분	2016년도	2015년도	전년대비 증감
유동성자산(A)	2,468,010	2,682,107	-214,097
평균지급보험금(B)	1,075,595	1,041,549	34,046
비율(A/B)	229.46	257.51	-28.05

주) 잔존만기 3개월 이내

2) 현금수지차비율

(단위: 백만원, %, %p)

구 분	2016년도	2015년도	전년대비 증감
현금수지차(A)	549,673	388,228	161,445
보유보험료(B)	4,677,608	4,368,806	308,802
비율(A/B)	11.75	8.89	2.86

5-5. 생산성 지표

1) 임직원인당 수재보험료

(단위: 백만원, 명)

구 분	2016년도	2015년도	전년대비증감
임직원거수 수재보험료(A)	6,748,682	6,441,966	306,716
평균임직원수(B)	319	318	1
임직원인당 수재보험료(A/B)	21,156	20,258	898

주) 수재보험료는 원자력보험 원수보험료 포함 숫자임(해약환급금 감안 전 숫자)

2) 보험설계사인당 원수보험료 : 당사 해당사항 없음

3) 대리점당 원수보험료 : 당사 해당사항 없음

5-6. 신용평가등급

1) 최근 3년간 신용등급

최근3년간 변동상황	S&P	A.M. Best
	등급	등급
2014. 06	A- (Stable)	A (Stable)
2014. 10	A (Stable)	A (Stable)
2015. 06	A (Stable)	A (Stable)
2015. 10	A (Stable)	A (Stable)
2016. 06	A (Stable)	A (Stable)
2016. 10	A (Stable)	A (Stable)

2) 신용평가기관의 평가기준

(가) S&P 신용 평가 기준

구 분	장기신용등급		신용등급내용
	등급	순위	
투자적격등급	AAA	1	최상의 신용상태 (Extremely Strong)
	AA+	2	신용상태 우수 (Very Strong)
	AA	3	
	AA-	4	
	A+	5	신용상태 양호 (Strong)
	A	6	
	A-	7	
	BBB+	8	신용상태 적절 (Adequate)
	BBB	9	
	BBB-	10	
투자요주의 및 부적격 등급	BB+	11	투자시 요주의 대상 (Less Vulnerable)
	BB	12	
	BB-	13	
	B+	14	투자시 요주의 대상 (More Vulnerable)
	B	15	
	B-	16	
	CCC+	17	투자시 요주의 대상 (Currently Vulnerable)
	CCC	18	
	CCC-	19	
	CC	20	최악의 신용상태 (Currently Highly-Vulnerable)
	C	21	
	D	22	

(나) A.M. Best 신용 평가 기준

구 분	장기신용등급		신용등급 정의
		평가	
평가 안정적	A++	Superior	계약자에 대한 의무를 이행하는데 있어 최고의 재무건전성을 보유
	A0	Excellent	계약자에 대한 의무를 이행하는데 있어 탁월한 재무건전성을 보유
	B++	Good	계약자에 대한 의무를 이행하는데 있어 우수한 재무건전성을 보유
평가 가변적	B0	Fair	계약자에 대한 의무를 이행하는데 있어 적절한 재무건전성을 보유하고 있지만, 보험이나 경제상황이 급격히 변화되면 재무적으로 취약해 질수 있음
	C++	Marginal	계약자에 대한 의무를 이행하는데 있어 최소한의 재무건전성을 보유하고 있으며, 보험이나 경제상황이 급격히 변화되면 재무적으로 취약해 질수 있음
	C0	Weak	계약자에 대한 의무를 이행하는데 있어 취약한 재무건전성을 보유하고 있으며, 보험이나 경제상황이 급격히 변화되면 재무적으로 매우 취약해 질수 있음
	D	Poor	계약자에 대한 의무를 이행하는데 있어 불충분한 재무건전성을 보유하고 있으며, 보험이나 경제상황이 급격히 변화되면 재무적으로 매우 취약해 질수 있음
	E	Under Regulatory Supervision	보험감독기구의 감독이 필요한 상태로 아직 청산 대상으로 포함되지 않음
	F	In Liquidation	법원의 명령 또는 사주의 자발적인 합의에 따라 청산이 결정된 상태
평가 불가	S	Suspended	뜻밖의 심각한 상황 발생으로 적절한 정보를 적시에 제공하지 못하여 평가 자체를 할 수 없는 상황

6. 위험관리

6-1. 위험관리 개요

1) 위험관리정책, 전략 및 절차 등 체제 전반에 관한 사항

① 위험관리 정책

- 회사의 위험관리 목표는 경영상 발생할 수 있는 제반 위험을 측정하고, 이를 통제, 관리 함으로써, 안정적 경영기반 확보 및 리스크 대비 수익을 극대화 하는 것입니다.
- 자본적정성 관리는 회사 위험관리의 주안점이며, 회사는 금융당국 규제자본인 RBC비율을 200% 이상으로 유지하는 것을 목표로 합니다. 이는 최소 요구 비율 100%의 2배에 달하는 수준입니다.

② 위험관리 전략

- 회사는 전사적 위험관리체제 기반의 연간 사업계획 수립을 통해 보험 및 투자 포트폴리오의 리스크 대비 수익성을 최적화하고 있습니다. 또한 정기적인 Stress test를 통해 대형사고, 급격한 경기침체 등의 위험에서도 재무건전성이 일정 수준 이상 유지 되도록 재무상태를 주기적으로 점검하고 있습니다.

③ 위험관리 절차

- 회사의 보유포트폴리오 및 대외적인 환경변화에 따라 잠재적인 위험요소를 인식하고 위험요소가 현실화될 경우 발생 가능한 영향을 측정, 평가하며 그에 따른 위험관리 대책을 수립, 시행하고 있습니다.
 - ▷ 위험의 인식
 - 보험영업, 자산운용 및 기타 업무과정에서 발생하는 제반 위험요소를 적시에 인식하며 이를 보험, 시장, 신용, 유동성, 운영 위험로 분류하여 관리하고 있습니다.
 - ▷ 위험의 측정
 - 보험, 시장, 신용, 유동성 위험은 리스크량 또는 리스크 지표를 계량적인 측정시스템을 통하여, 운영위험은 체크리스트를 통하여 각각 평가 및 관리합니다.

▷ 위험 통제 및 대책실행

- 측정된 위험요소에 대해서는 리스크량 및 영향을 평가하여 적절한 위험관리 대책을 수립, 시행합니다. 또한 위험관리 대책의 이행여부를 지속적으로 모니터링하여 피드백을 실시합니다.

▷ 사후관리

- 위험요소별 관리대책 추진결과를 평가하여 수립된 대책의 효율성을 평가하고 필요한 경우 위험관리 방법을 개선하는 조치를 취합니다.

2) 내부 자본적정성 평가 및 관리

- 회사는 자본적정성 평가 및 관리를 위하여 위험기준 지급여력제도(RBC)와 자체 내부모형을 활용한 평가를 병행하고 있습니다.
- 내부모형 측정을 위해 보험, 시장, 신용 등 리스크 부문별로 자체적인 측정시스템을 구축하였으며, 주기적으로 모형의 적합성을 검증하고 있습니다.
- 자본적정성 평가결과는 경영전략 수립과정에 반영되어 활용되고 있습니다.

(2016.12.31 기준)

RBC 지급여력비율	222.24%
------------	---------

3) 이사회(위험관리위원회) 및 위험관리조직의 구조와 기능

- 회사는 경영상 발생할 수 있는 제반 리스크를 효율적으로 관리하기 위해 체계적이고 독립적인 위험관리 조직을 구축, 운영하고 있습니다.

▷ 리스크관리위원회

- 이사회 내 소위원회로 위험관리와 관련한 주요 의사결정 권한을 위임받아 위험관리 기본정책, 연간 주요 위험관리 전략의 수립, 리스크한도 설정 및 통제 등의 기능을 수행하고 있습니다.
- 보험, 시장, 신용, 유동성, 운영리스크로 분류되는 유형별 위험에 대한 현황을 매분기 점검하고, 위험이 증가된 경우 필요한 조치를 취하고 있습니다.

- 리스크관리위원회 활동 내용 (FY2016)

구 분	보고 및 결의사항
2016.3.18	보고사항) 2015회기말 주요 리스크 점검내용
	보고사항) 출재계약의 재보험자 기대손실 평가결과
	보고사항) 2016.1분기 투자심의위원회 결의사항
	보고사항) 2016회기 자연재해 누적위험 보유한도 설정
2016.6.10	의결사항) 리스크관리위원회 위원장 선임
	의결사항) 리스크관리규정 개정
	보고사항) 2016.1분기 부문별 리스크 점검 결과
	보고사항) 출재계약의 재보험자 기대손실 평가결과
	보고사항) 투자심의위원회 결의사항
2016.10.28	의결사항) 금융회사 지배구조법 도입 관련 리스크관리 제규정 개정
	의결사항) 리스크관리(전문)위원회 및 투자심의위원회 구성 변경
	보고사항) 2016회기 2분기 리스크관리 분석보고서
2016.12.14	의결사항) 2017회기 사업계획 리스크 적정성 점검
	의결사항) 리스크관리 전략 수립(안)
	의결사항) 리스크관리 선진화 프로젝트 추진방안
	의결사항) 싱가포르지점 ORSA 보고서(안)
	보고사항) 2016회기 3분기 리스크관리 분석보고서

▷ 리스크관리전문위원회

- 리스크관리전문위원회는 임원 및 관련 부서장으로 구성되어 위험관리위원회의 업무를 보좌하고 위험관리와 관련한 실무적인 의사결정을 수행하고 있습니다.

▷ 투자심의위원회

- 투자심의위원회는 위험관리위원회의 업무를 보좌하여 투자와 관련된 실무적인 심의 기능을 수행하고 있습니다.

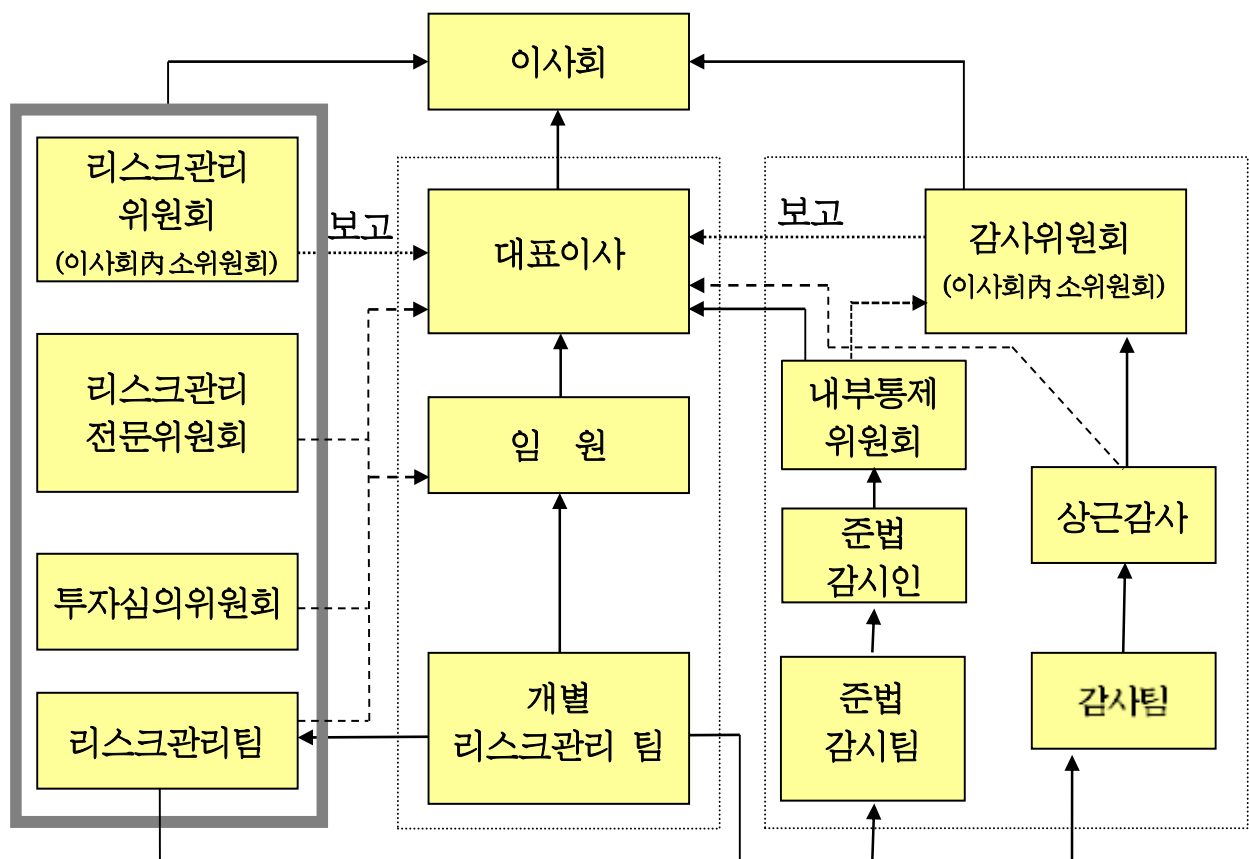
▷ 리스크관리팀

- 위험관리 전담조직인 리스크관리팀은 독립된 팀으로 위험관리정책 및 전략을 실행하고 리스크수준을 측정하여 리스크관리(전문)위원회 및 경영진에 보고하고, 필요한 대책을 수립, 시행하는 역할을 수행하고 있습니다.

▷ 개별 리스크관리팀

- 각 개별 리스크관리 팀은 소관 업무와 관련한 위험을 1차적으로 관리하고 있으며, 팀내 리스크를 모니터링하여 리스크관리팀에 정기 또는 수시로 리스크현황 정보를 제공합니다.
- 또한, 원활한 위험관리 업무수행을 위하여 리스크관리 전담요원을 지정하여 팀내 위험관리 업무를 총괄토록 하고 있습니다.

[위험관리 조직도]



1차 관리 (개별 리스크관리팀)	2차 관리 (리스크관리팀/준법감시팀)	3차 관리 (감사팀)
<ul style="list-style-type: none"> · 소관업무 위험관리 · 리스크 정보 제공 	<ul style="list-style-type: none"> · 회사 제반 RM 업무 · 내부통제정책 수립 및 실행에 관한 업무 	<ul style="list-style-type: none"> · 회계 및 업무감사에 관한 업무

4) 위험관리체계 구축을 위한 활동

① 위험관리 절차와 기준

- 위험관리 업무를 수행하는 기본적인 절차와 방법은 리스크관리위원 규정, 리스크관리규정, 리스크관리 실무기준에 규정되어 있으며 이에 따라, 위험관리 업무를 수행하고 있습니다

② 위험 측정방법

- 회사는 위험을 계량적으로 측정하기 위하여 리스크 부문별 측정시스템을 구축하여 활용하고 있습니다.

[위험관리 시스템 구축 현황]

구 분	측정방법	시스템	구축 시기	측정주기
보험위험	VaR	DFA	2005. 7	매분기
시장위험	Market VaR	VaR	2010. 7	매일
신용위험	Credit VaR	CRM	2006. 7	매월
유동성위험	유동성갭비율	ALM	2006. 7	매월
운영위험	-	내부관리체제	2008. 7	매분기

③ 허용한도 설정 및 관리

- 리스크관리위원회는 회사의 경영목표 및 리스크 감내능력을 고려하여 리스크 허용한도를 설정하여 한도 이내로 관리합니다.
- 리스크 허용한도는 전사, 보험, 시장, 신용 리스크량, 유동성갭비율, 자연재해리스크 한도 등 각 부문별로 한도를 설정하여 관리하고 있습니다.
- 리스크는 설정된 한도 이내에서 관리되는지 지속적으로 점검하고, 한도초과시 원인분석 및 신속한 대책 수립, 시행을 통해 철저하게 관리하고 있습니다.

④ 보고 및 승인체계

- 리스크 한도관리 현황은 매분기 리스크관리위원회 및 경영진에 보고되고 있습니다.
- 리스크 한도가 초과된 경우에는 리스크관리규정에 따라 리스크관리위원회에 보고하여 신속하게 대책을 수립, 시행하고 있습니다.

5) 연결기준 지급여력비율 산출에 관한 사항

① 연결기준 지급여력비율

- 연결방식 RBC비율은 자회사의 자산, 부채 및 자본이 반영된 연결재무제표 기반으로, 모회사 뿐아니라 자회사 등 그룹 전체의 자본과 리스크량을 포함하여 RBC 비율을 산출 합니다.
- 감독규정상 보험업 관련 회사와 자료의 정합성과 충분성이 확보된 해외 종속 보험회사는 연결 대상에 포함하고, 비금융회사 등은 연결범위에 포함하지 않는 것을 원칙으로 합니다.

② 연결대상

회사명	소재지	주요업무	설립년월일	자본금	소유비율(%)
WIS	홍콩	보험중개업	1995.2.9	HK\$7,800,000	100
KRUL	런던	재보험업	2015.2.9	GBP 10,000,000	100

③ 비연결대상

- 해당사항 없음

6-2. 보험위험 관리

6-2-1. 일반손해보험

1) 개념 및 위험액 현황

① 개념

- 보험위험은 보험회사의 고유업무인 보험계약의 인수와 보험금 지급과 관련하여 발생하는 위험으로 보험가격위험과 준비금위험로 구분됩니다.

보험가격위험	(재)보험계약과 관련하여 수취한 예정 보험료와 실제 지급된 보험금간의 차이로 인한 손실발생 가능성
준비금위험	예정 지급준비금과 장래의 실제 보험금 지급액의 차이로 인한 손실발생 가능성

② 보험위험액 현황

[보험가격위험] 익스포저 : 산출 직전 1년간 보유보험료

- 일반(보증 포함) 및 자동차보험 익스포저 증가에 따라 보험가격위험액은 2016.6월 5,977억원에서 2016.12월 6,265억원으로 288억원 증가하였습니다.

(단위: 백만원, %)

구 분	당기		직전 반기		전기	
	익스포저	보험가격 위험액	익스포저	보험가격 위험액	익스포저	보험가격 위험액
I. 지배회사 일반보험	1,665,061	487,360	1,643,653	476,084	1,551,537	438,971
화재·기술· 해외보험	983,272	274,669	995,359	276,511	921,585	254,293
종합보험	108,103	44,342	100,380	38,683	103,862	31,011
해상보험	191,693	78,690	196,238	80,304	199,152	81,250
상해보험	96,075	28,527	90,940	27,909	82,414	25,301
근재·책임보험	172,383	19,088	167,206	18,541	163,873	18,172
기타일반보험	103,826	41,344	84,161	33,461	71,373	28,276
외국인보험	9,709	700	9,369	675	9,278	668
선급금 환급보증보험	-	-	-	-	-	-
일반보험 합계	1,665,061	487,360	1,643,653	476,084	1,551,537	438,971
재보험인정비율 적용전		487,360		476,084		438,971
- 보유율		60.72%		60.93%		58.79%
II. 지배회사 자동차보험	608,590	91,806	600,679	90,066	594,041	90,977
자동차보험	608,590	91,806	600,679	90,066	594,041	90,977
자동차보험 합계	608,590	91,806	600,679	90,066	594,041	90,977
재보험인정비율 적용전		91,806		90,066		90,977
- 보유율		60.72%		60.93%		58.79%
보증보험	95,040	42,821	81,816	31,582	76,681	26,798
III. 국내 종속 보험회사	-	-				
생명보험	-	-				
장기손해보험	-	-				
일반보험	-	-				
자동차보험	-	-				
IV. 해외 종속 보험회사	-	-				
생명보험	-	-				
장기손해보험	-	-				
일반보험	-	-				
자동차보험	-	-				
V. 재보험전업 종속회사	20,238	4,504				
국내	20,238	4,504				
해외	-	-				
VI.RBC 연결재무제표 기준	2,388,929	626,491				
1.지배회사 및 종속보험회사	2,368,691	621,987				
생명보험	-	-				
장기손해보험	-	-				
일반보험	1,760,101	530,181				
자동차보험	608,590	91,806				
2.재보험전업 종속회사	20,238	4,504				

주1) 위험액은 단순합산이며, 실제 RBC비율 산출시에는 상관계수 적용

주2) 연결 RBC제도 도입(2016.12.31)으로 당기는 연결 기준으로, 직전 반기와 전기는 개별 기준으로 작성

주3) '1.지배회사 및 종속보험회사' 하위 일반보험 익스포저 및 위험액에 보증보험 포함

[지급준비금위험]

- o 일반(보증 포함) 및 자동차보험 익스포저 증가에 따라 준비금 위험액은 2016.6월 4,650억원에서 2016.12월 5,182억원으로 532억원 증가하였습니다.

(단위: 백만원)

구분	당기		직전 반기		전기	
	익스포저	보험가격 위험액	익스포저	보험가격 위험액	익스포저	보험가격 위험액
I. 지배회사 일반보험	1,314,232	484,522	1,198,630	440,238	1,168,949	426,487
화재·기술· 해외보험	959,824	354,869	864,190	318,890	850,920	312,881
종합보험	48,289	18,735	41,826	16,315	36,492	14,037
해상보험	130,477	63,510	130,238	63,509	124,501	60,652
상해보험	23,725	10,453	22,942	10,232	19,650	8,764
근재·책임보험	112,120	22,535	110,652	22,269	112,333	22,532
기타일반보험	19,124	13,738	11,788	8,462	9,869	7,120
외국인보험	20,673	682	16,994	561	15,184	501
선급금 환급보증보험	-	-	-	-	-	-
일반보험 합계	1,314,232	484,522	1,198,630	440,238	1,168,949	426,487
II. 지배회사 자동차보험	166,685	29,778	140,032	24,655	135,238	23,628
자동차보험	166,685	29,778	140,032	24,655	135,238	23,628
자동차보험 합계	166,685	29,778	140,032	24,655	135,238	23,628
보증보험	14,916	179	12,999	156	12,266	147
III. 국내 종속 보험회사	-	-				
일반보험	-	-				
자동차보험	-	-				
보증	-	-				
IV. 해외 종속 보험회사	-	-				
일반보험	-	-				
자동차보험	-	-				
보증	-	-				
V. 재보험전업 종속회사	12,215	3,737				
국내	12,215	3,737				
해외	-	-				
VI. RBC 연결재무제표 기준	1,508,048	518,216				
1.지배회사 및 종속보험회사	1,495,833	514,479				
일반보험	1,314,232	484,522				
자동차보험	166,685	29,778				
보증보험	14,916	179				
2.재보험전업 종속회사	12,215	3,737				

주1) 위험액은 단순합산이며, 실제 RBC비율 산출시에는 상관계수 적용

주2) 연결 RBC제도 도입(2016.12.31)으로 당기는 연결 기준으로, 직전 반기와 전기는 개별 기준으로 작성

2) 측정(인식) 및 관리방법

- 보험위험은 금융감독원 위험기준 자기자본제도(RBC)에 따른 표준모형과 내부 보험리스크 시스템에 따른 내부모형을 통해 측정 및 관리 됩니다.
- 표준모형(RBC) : 위험기준 지급여력제도의 보험위험은 가격위험액과 준비금위험액으로 구성되어 있으며, 합산시에는 분산효과를 반영하여 산출합니다.

※ RBC 보험위험 분산효과 반영방법

보험위험액 =

$$\sqrt{\text{보험가격위험액}^2 + \text{준비금위험액}^2 + 0.5 \times \text{보험가격위험액} \times \text{준비금위험액}}$$

보험가격(준비금)위험액 =

$$\sqrt{\text{국내보험가격(준비금)위험액}^2 + \text{해외보험가격(준비금)위험액}^2 + 0.5 \times \text{국내보험가격(준비금)위험액} \times \text{해외보험가격(준비금)위험액}}$$

국내보험가격(준비금)위험액 =

$$\sqrt{\sum_i \sum_j (\text{국내위험액}_i \times \text{국내위험액}_j) \times \text{상관계수}_{ij}}$$

해외보험가격(준비금)위험액 =

$$\sqrt{\sum_i \sum_j (\text{해외위험액}_i \times \text{해외위험액}_j) \times \text{상관계수}_{ij}}$$

* i, j는 생명보험, 장기손해보험, 일반보험, 자동차보험

- 내부모형 : Dynamic Financial Analysis(DFA)를 통해 일정신뢰수준 하의 보험위험량을 산출합니다. 이를 바탕으로, 보험부문의 안정적 손해율 관리를 위한 요율 및 언더라이팅 정책을 운영합니다.

3) 가격설정(Pricing)의 적정성(보유기준 합산비율)

- 2016회기 전사 합산비율은 99.29%로 2015회기 대비 1.17%p 증가하였습니다.

구 분	FY'16					FY'15	FY'14
	전체	1분기	2분기	3분기	4분기		
일반	98.96%	91.94%	94.85%	85.63%	122.46%	96.35%	96.67%
자동차	100.60%	100.06%	100.85%	99.84%	101.59%	100.53%	100.35%
합계	99.29%	96.72%	97.79%	93.65%	108.50%	98.12%	99.46%

주1) 합계는 장기연금 포함

주2) 일반은 생명/장기 제외

주3) 합산비율 = (순사업비+발생손해액)/경과보험료

주4) 개별 기준으로 작성

4) 지급준비금 적립의 적정성

- 회사의 지급준비금은 감독규정시행세칙 제4-9조에 의거, 원수보험사가 총량평가한 후 당사에 통보한 적립 요구액을 적립하고 있습니다.

5) 재보험정책

① 개요

- 재보험 운영전략은 회사간 위험 전가 전략으로, 당사는 매년 재보험 운영전략을 수립하고 종목별, 특약/임의 등 재보험 형태별 적정 보유 한도를 설정하여 리스크관리 위원회의 승인을 받아 보유위험에 대한 리스크관리를 수행하고 있습니다.
- 재보험 출재시 보험금 회수의 안정성을 위하여 기준 신용등급 이상 보험 회사에 출재 토록 하고 있으며 추가적으로 신용편중리스크 방지를 위해 거래사의 신용등급과 자본규모에 따라 출재한도를 설정하여 운영하고 있습니다.
- 당사는 자연재해로 인한 최대 손해액을 적절히 관리하기 위해 지역별 누적위험을 관리하고 있으며 보유담보에 대한 비비례재보험 출재를 통해 보유위험을 안정적으로 관리하고 있습니다.

② 상위 5대 재보험자 편중도 현황

(단위: 백만원)

구 분	상위 5대 재보험자			
	AA- 이상	A+ ~ A-	BBB+이하	기 타
출재보험료	414,931	-	-	-
비중(%)	27.06%	-	-	-

- 주1) 편중도는 전체 출재보험료 중 상위 5대 재보험사를 신용등급 군별로 합산하여 표시
 주2) 외국신용평가기관의 신용등급은 세척 별표22 기준에 따라 국내신용기관의 신용등급으로 전환하여 표시
 주3) 개별기준으로 작성

- 일반보험 부문에서 당사와 거래중인 재보험자수는 총 439개사
 (최근 1개년 1백만원 이상)이고, 5대 재보험자에 대한 편중도는 27.06% 입니다.

③ 재보험사 군별 출재보험료

(단위 : 백만원)

구 분	AA- 이상	A+ ~ A-	BBB+이하	기 타	합 계
출재보험료	1,378,101	113,649	38,643	2,798	1,533,191
비중(%)	89.88%	7.41%	2.52%	0.19%	100%

주) 개별 기준으로 작성

※ 기타(무등급) 재보험사 출재 현황

(단위 : 백만원)

거래선명	보험종목	출재경위	출재보험료
한국원자력보험플	원자력	국내 거래선	2,292
합 계			2,292

- 주1) 최근 1년 출재보험료 10억원 이상인 재보험 거래사 표기
 주2) 나머지 출재보험료는 계약자의 요구나 상호재보험 거래에 의한 것으로 엄격한 청산관리를 통해 신용위험을 철저히 관리하고 있습니다.

6-2-2. 장기손해보험 및 생명보험

1) 개념 및 위험액 현황

① 개념

- 장기손해보험 및 생명보험의 보험위험은 (재)보험계약과 관련하여 수취한 예정 보험료와 실제 지급된 보험금간의 차이로 인한 손실발생가능성(보험가격위험액)을 의미합니다.

② 보험위험액 현황

[보험가격위험]

- 익스포저 증가에 따라 보험가격위험액은 2016.6월 4,279억원에, 2016.12월 4,405억원으로 126억원 증가하였습니다.

(단위: 백만원)

구 분		당기		직전 반기		전기	
		익스포저	보험가격 위험액	익스포저	보험가격 위험액	익스포저	보험가격 위험액
장 기	사망·후유장해	213,881	19,249	228,150	20,533	220,993	19,889
	상해생존	99,361	10,830	99,481	10,843	97,697	10,649
	질병생존	342,299	49,976	343,971	50,220	329,775	48,147
	재 물	135,998	46,785	126,044	43,360	122,453	42,125
	실손 의료비	440,676	106,644	400,344	96,885	384,487	93,046
	기 타	114,794	14,769	124,299	16,046	116,059	14,941
	소 계	1,347,009	248,253	1,322,289	237,887	1,271,464	228,797
생 명	사 망	308,708	40,456	326,140	42,547	293,450	37,913
	장 해	39,472	15,310	41,850	16,127	33,633	12,790
	입 원	105,658	8,259	97,087	7,574	110,493	8,639
	수술·진단	412,280	113,160	409,517	112,371	370,302	101,554
	실손 의료비	62,608	7,175	55,035	6,239	49,500	5,615
	기 타	33,182	7,860	22,994	5,143	17,706	3,959
	소 계	961,908	192,220	952,623	190,001	875,084	170,470
합 계		2,308,917	440,473	2,274,912	427,888	2,146,548	399,267
-재보험인정비용 적용전			440,473		427,888		399,267
- 보유율			83.66%		84.03%		83.08%

주1) 재보험전업사는 장기손해보험과 생명보험으로 구분

주2) 위험액은 단순합산이며, 실제 RBC비율 산출시에는 상관계수 적용

주3) 연결 RBC제도 도입(2016.12.31)으로 당기는 연결 기준으로, 직전 반기와 전기는 개별 기준으로 작성

2) 측정(인식) 및 관리방법

‘6-2-1. 일반손해보험, 2) 측정(인식) 및 관리방법’ 참조

3) 재보험정책

① 개요

‘6-2-1. 일반손해보험, 5) 재보험 정책, ① 개요’ 참조

② 상위 5대 재보험자 편중도 현황

(단위: 백만원)

구 분	상위 5대 재보험자			
	AA- 이상	A+ ~ A-	BBB+이하	기 타
출재보험료	425,941	-	-	-
비중(%)	94.56%	-	-	-

주1) 편중도는 전체 출재보험료 중 상위 5대 재보험사를 신용등급 군별로 합산하여 표시

주2) 외국신용평가기관의 신용등급은 세척 별표22 기준에 따라 국내신용기관의 신용등급으로 전환하여 표시

주3) 개별기준으로 작성

- 장기/생명 부문에서 당사와 거래중인 재보험자수는 총 47개사 (최근 1개년 1백만원 이상)이고, 상위 5대 재보험자에 대한 편중도는 94.56% 입니다.

③ 재보험사 군별 출재보험료

(단위 : 백만원)

구 분	AA- 이상	A+ ~ A-	BBB+이하	기 타	합 계
출재보험료	449,471	919	45	13	450,448
비중(%)	99.78%	0.20%	0.01%	0.01%	100.00%

주) 개별기준으로 작성

6-3. 금리위험 관리

- 해당 사항 없음

6-4. 신용위험 관리

1) 개념 및 위험액 현황

① 개념

○ 신용위험은 채무자의 부도, 거래상대방의 채무불이행 등으로 발생할 수 있는 잠재적인 경제적 손실을 의미하며, 예상손실과 미예상손실로 구분 됩니다.

- 예상손실 : 신용위험 노출자산의 부도발생시 입을수 있는 예상 손실 가능금액으로 평균 부도율과 손실율(1-회수율)을 통해 산출하고 대손충당금 적립을 통해서 관리

- 미예상손실: 일정 신뢰수준 하의 Stress 부도율과 손실률, 상관관계 등을 통해 산출되며 회사의 자본을 통해서 관리

② 신용위험액 현황

○ 제도강화(신용위험 신뢰수준 상향 및 난외항목 위험측정) 등의 영향으로 신용위험액은 2016.6월 1,718억원에서 2016.12월 1,957억원으로 239억원 증가하였습니다.

(단위 : 백만원)

구 분		당기		직전 반기		전기	
		익스포저	신용위험액	익스포저	신용위험액	익스포저	신용위험액
Ⅰ. 운용 자산	현금과예치금	606,501	9,476	645,344	6,786	699,223	9,218
	유가증권	3,258,014	73,768	3,043,577	70,871	2,884,663	70,452
	대출채권	226,335	12,330	116,090	5,792	78,363	3,505
	부동산	186,738	14,523	187,437	12,143	187,980	12,178
	소 계	4,277,588	110,097	3,992,448	95,592	3,850,229	95,353
Ⅱ. 비운용 자산	재보험자산	1,683,457	47,310	1,770,999	42,208	1,720,627	41,008
	기타	759,230	34,221	904,111	33,822	667,660	25,204
	소 계	2,442,687	81,531	2,675,110	76,030	2,388,287	66,212
Ⅲ. 장외파생금융거래		45,477	546	22,247	223	21,463	215
Ⅳ. 난외항목		54,441	3,554				
합계 (Ⅰ+Ⅱ+Ⅲ+Ⅳ)		6,820,193	195,728	6,689,805	171,845	6,259,979	161,780

주1) 연결 RBC제도 도입(2016.12.31)으로, 당기는 연결 기준으로, 직전 반기와 전기는 개별 기준으로 작성

주2) 난외항목 위험측정(2016.12.31)으로, 당기는 난외항목 포함, 직전 반기와 전기는 난외항목 불포함

2) 측정(인식) 및 관리방법

① 측정방법

- 신용위험은 금융감독원 위험기준 자기자본제도(RBC)에 따른 표준모형과 내부 신용리스크관리시스템에 따른 내부모형을 통해 측정 및 관리 됩니다.
- 표준모형(RBC) : 위험기준 자기자본제도에서 신용위험은 노출 익스포저와 신용등급별 위험계수의 곱으로 측정됩니다.
- 내부모형 : Credit Metrics 모델에 기반한 신용리스크관리시스템(CRM)으로 차주의 부도율, 손실률, 담보에 의한 신용위험 경감효과, 동시부도확률 등을 고려하여 신용리스크를 측정합니다.

② 관리방법

- 신용위험 관리를 위해 익스포저 및 신용리스크 한도를 설정하여 관리하며, 예상손실 및 미예상손실을 정기적으로 산출하고 필요시 대책을 수립 · 시행하고 있습니다. 또한, 매분기 회사의 신용위험 현황을 리스크관리위원회에 보고하고 있습니다.
- 재보험출재선에 대한 신용위험 관리를 위해 상시적으로 거래사 신용등급 및 재무건전성 변동을 관찰하고 이상징후가 있는 경우 관련 내부규정에 따라 신속하게 대책을 수립 · 시행하고 있습니다.
- 신용등급 기준에 미달하는 보험사 출재 및 유가증권 투자는 계약 체결 전 리스크 사전점검을 실시하여 사전적으로 신용위험을 관리하고 있습니다.
- 그 밖에 극단적인 상황에서의 신용리스크 수준 및 감내능력 관리를 위해 Stress test 분석을 실시하고, 필요시 대책을 수립 · 시행하고 있습니다.

3) 신용등급별 익스포저 현황

① 채 권

(단위: 백만원)

구 분	신용등급별 익스포저						
	무위험	AAA	AA+ ~ AA-	A+ ~ BBB-	BBB- 미만	무등급	합 계
국공채	549,743	-	-	-	-	-	549,743
특수채	118,299	379,475	69,609	-	-	-	567,383
금융채	-	-	-	-	-	-	0
회사채	-	278,508	545,761	30,259	-	-	854,528
외화채권	381,619	316,034	260,709	72,321	-	-	1,030,683
합 계	1,049,661	974,017	876,079	102,580	-	-	3,002,337

주1) 신용등급 구분은 보험업감독업무 시행세칙 별표 22 4-4 준용

주2) 외국신용평가기관의 신용등급은 세척 별표22 기준에 따라 국내신용기관의 신용등급으로 전환하여 표시

② 대출채권

(단위: 백만원)

구 분	신용등급별 익스포저							
	무위험	AAA	AA+ ~ AA-	A+ ~ BBB-	BBB- 미만	무등급	기 타	합 계
콜론, 신용대출, 어음 할인대출, 지급보증대출	-	3,000	-	-	-	-	664	3,664
보험계약대출	-	-	-	-	-	-	-	-
유가증권담보대출	-	-	-	-	-	-	-	-
부동산담보대출	-	-	-	-	-	185,100	2,266	187,366
기타대출	-	-	35,305	-	-	-	-	35,305
합 계	-	3,000	35,305	-	-	185,100	2,930	226,335

③ 재보험미수금 및 재보험자산

(단위: 백만원)

구 분		신용등급별 익스포저				
		AA- 이상	A+ ~ A-	BBB+이하	기 타	합 계
국 내	재보험미수금	708,266	198,104	-	339,386	1,245,756
	출재미경과보험료 적립금	237,748	8,775	-	1,247	247,770
	출재지급준비금	317,959	19,954	-	63	337,976
해 외	재보험미수금	851,522	56,008	34,057	208,169	1,149,756
	출재미경과보험료 적립금	344,891	40,701	13,891	2,678	402,161
	출재지급준비금	628,331	36,018	26,307	4,894	695,550

주) 재보험미수금 : 미지급금 상계전 금액

- 재보험미수금은 수재계약에서 발생하는 수재보험료와 출재계약에서 발생하는 출재보험금으로 구분됩니다. 기타 재보험미수금 5,476억원(국내 3,394억원, 해외2,082억원) 중 4,248억원(약78%)은 수재계약에서 발생한 미수금으로, 보험료 수취 후 보험금을 지급하므로 신용위험이 낮다고 판단됩니다. 나머지는 상호재보험 거래 및 원자력 공동보험, 법적절차비 등에 의한 것입니다.
- 기타 재보험자산(출재미경과보험료 및 출재지급준비금) 89억원은 원자력보험, Pool, 상호재보험거래 등에 의해서 발생한 것으로, 출재 시점에 재무건전성 기준을 충족 하였거나, 보험업감독규정 제 7-13조(재보험계약의 회계처리 등) 3항에서 요구하는 신용보강(동일 거래상대방에 대한 수재 책임준비금)이 존재하여 재보험자산 감액에서 제외된 금액 입니다.

④ 장외파생상품

(단위: 백만원)

구 분	신용등급별 익스포저							
	무위험	AAA	AA+ ~ AA-	A+ ~ BBB-	BBB- 미만	무등급	기 타	합 계
금리관련	-	-	-	-	-	-	-	-
주식관련	-	-	-	-	-	-	-	-
외환관련	-	45,777	-	-	-	-	-	45,777
신용관련	-	-	-	-	-	-	-	-
기 타	-	-	-	-	-	-	-	-
합 계	-	45,777	-	-	-	-	-	45,777

4) 산업별 편중도 현황

① 채 권

(단위: 백만원)

구 분	산업별 편중도					
	국공채	전기,가스	금융및보험업	제조업	기타	합 계
국내채권	549,743	552,004	259,238	211,917	398,752	1,971,654

주) 산업 구분은 표준산업분류표 참조

② 대출채권

(단위: 백만원)

구 분	산업별 편중도					
	금융 및 보험	부동산업	제조업	건설업	기타	합계
보험계약대출	-	-	-	-	-	-
기타	112,906	110,500	-	-	-	223,406
합계	112,906	110,500	-	-	-	223,406

주1) 산업 구분은 업무보고서 AI296(대출채권 업종별 자산건전성 분류현황)에 따름

주2) 대손충당금/이연부대손익/현재가치할인차금 공제 전 금액 기준

주3) 기업성 대출 대상으로 작성 (임직원 대출 등 소매성 대출 제외 금액)

6-5. 시장위험 관리

1) 개념 및 위험액 현황

① 개념

- 시장위험은 주가, 금리, 환율 등의 변동으로 인해 투자자산의 가치가 변동함으로써 발생할 수 있는 손실위험을 의미합니다.

② 시장위험액 현황

- 환 노출액 감소로 2016.6월 694억원에서 2016.12월 651억원으로 43억원 감소했습니다.

(단위: 백만원)

구 분	당기		직전 반기		전기	
	익스포저	시장 위험액	익스포저	시장 위험액	익스포저	시장 위험액
단기매매증권	1,029,239	9,118	1,132,677	9,411	1,065,868	9,568
외화표시 자산/부채	943,178	75,454	727,178	58,174	624,336	49,947
파생금융거래	-242,835	-19,427	22,413	1,793	36,880	2,950
소 계	1,729,582	65,145	1,882,268	69,378	1,727,084	62,465

주1) 연결 RBC제도 도입(2016.12.31)으로, 당기는 연결 기준으로, 직전 반기와 전기는 개별 기준으로 작성

주2) 파생금융거래 익스포저 = 헤지이외의 거래금액(1,805억원) - 헤지목적 거래금액(4,233억원)

③ 민감도 분석 결과

- 환율은 외화표시 자산 및 부채, 금리는 국내채권 및 MMF, 주가는 주식을 대상으로 손익영향(당기손익인식증권), 자본영향(매도가능증권)을 분석하며, 환율하락, 금리상승, KOSPI 하락시에 손실이 발생합니다.

(단위 : 백만원)

구 분	손익영향	자본영향
(환율)원/달러 환율 10% 상승	18,745	926
(환율)원/달러 환율 10% 하락	-18,745	-926
(이자율)금리 100bp의 상승	-2,520	-115,990
(이자율)금리 100bp의 하락	2,520	115,990
(주가)주가지수10%의 상승	1,778	1,469
(주가)주가지수10%의 하락	-1,778	-1,469

주1) 손익영향 및 자본영향은 법인세 차감전 기준 금액

주2) 개별 기준으로 작성

2) 측정(인식) 및 관리방법

① 측정방법

- 시장위험은 금융감독원 위험기준 자기자본제도(RBC)에 따른 표준모형과 내부 시장 리스크시스템에 따른 내부모형을 통해 측정 및 관리됩니다.
 - 표준모형(RBC) : 위험기준 자기자본제도에서 시장위험(금리, 주가, 외환)은 노출 익스포저와 위험요인별 위험계수의 곱으로 측정됩니다.
 - 내부모형 : 금리, 주가, 환율 등 위험요인의 변동성 및 상관관계, 포트폴리오 분산효과를 고려하여 일정 신뢰수준 하의 시장 리스크량을 측정합니다.

② 관리방법

- 시장위험 관리를 위해 시장위험 한도를 설정하고, 일별로 내부 시장 리스크량을 분석하여, 필요시 대책을 수립·시행하고 있습니다. 또한, 매분기 회사의 시장위험 현황을 리스크 관리위원회에 보고하고 있습니다.
- 파생금융상품, 신종증권, 대체투자 등 위험이 높은 투자에 대해서는 계약체결전 투자 심의위원회 심의, 리스크 사전점검 등을 통해 사전적 시장위험을 관리하고 있습니다.
- 그 밖에 극단적인 상황에서의 시장위험 수준 및 감내능력 관리를 위해 Stress test 분석을 실시하고, 필요시 대책을 수립·시행하고 있습니다.

3) 금리 등 위험요인에 대한 민감도 분석

- ‘6-5. 시장위험 관리, 1) 개념 및 위험액 현황, ③ 민감도 분석결과’를 참조하시기 바랍니다.

6-6. 유동성위험 관리

1) 개념 및 유동성 갭 현황

① 개념

- 유동성위험은 자산/부채의 만기 불일치 또는 예상치 못한 급격한 현금 흐름 변동으로 인한 자금의 과부족으로 인해 손실이 발생하는 위험입니다.

② 유동성 갭 현황

- 유동성 갭 현황은 ‘생명보험회사 일반계정과 감독규정 제5-6조 제1항 제1호 및 제4호 내지 제6호를 대상으로 작성되나, 당사 계정은 이에 해당하지 않으므로, 작성 대상에서 제외 됩니다.

2) 인식 및 관리방법

- 당사는 RAAS 유동성비율과 더불어 내부모형인 유동성리스크관리시스템 (ALM : Asset Liability Management)을 이용하여 유동성위험을 측정, 관리합니다.
- ALM은 유동성리스크관리시스템으로, 금융자산에 내재된 유동성과 만기, 추정 보험영업 현금흐름 이용하여 향후 3개월내 유출 대비 유입 유동성을 산출합니다.
- 유동성위험 관리를 위해 한도를 설정하고, 월별로 유동성비율을 측정하여 한도 이내로 관리하고 있으며, 유동성 부족 사태가 발생하는 경우에는 기수립된 유동성 단계별 대응방안에 따라 대응하고 있습니다.

6-7. 운영위험 관리

1) 개념

- 운영위험은 부적절한 내부절차, 인력, 시스템 혹은 외부요인에 의한 손실을 의미합니다.

2) 인식 및 관리방법

- 회사는 운영위험 점검표를 활용한 리스크자가진단(RCSA: Risk Control Self Assessment)을 수행하여 운영위험을 관리하고 있습니다.

[업무 영역별 위험요소] (총 14개 부문 179개 위험요소)

업무 영역	주요 위험요소
① 신 상 품	도덕적 위험 등 잠재 위험요소 간과 등 11개
② 요 율	통계의 충분성, 적정성 미확인 등 9개
③ 언더라이팅	인수/보유 한도 및 위임전결규정 위반 등 41개
④ 손사업무	해외 출재 보험금의 회수 지연 등 13개
⑤ 마감업무	특약 정보의 입력 오류 등 13개
⑥ 고객위험	고객의 회사에 대한 부정적 인식 증가 등 10개
⑦ 자산운용	거래손실 은폐 및 거래 조작 등 10개
⑧ 사 취	내부인의 부정, 횡령 등 12개
⑨ 경 리	송금 오류 발생 등 12개
⑩ 법 규	법규 변경내용 미숙지로 업무 오류 발생 등 9개
⑪ 전 산	전산 시스템 장애 등 7개
⑫ 일반관리	비용 과다 집행에 따른 효율성 감소 등 11개
⑬ 전 략	환경변화에 대한 적절한 대응 실패 등 12개
⑭ 평 판	자사 관련 루머에 대한 대응 실패 등 9개

7. 기타 경영 현황

7-1. 자회사 경영실적

1) 자회사 재무 및 손익현황

(단위 : 억원)

자회사명	재무상황		손익상황		결산 기준일
	총자산	자기자본 (자본금)	영업손익	당기순손익	
Worldwide Insurance Services Limited	1,985	33 (8)	24	20	2016.12
Korean Re Underwriting Limited	435	146 (170)	15	12	2016.12

2) 자회사관련 대출채권 등 현황

- i. 모회사의 자회사에 대한 대출채권 및 자회사 회사채 인수 현황
: 해당사항 없음
- ii. 자회사의 모회사에 대한 대출채권 현황
: 해당사항 없음

7-2. 타금융기관과의 거래내역

(단위 : 억원)

구 분	조 달		운 용		비고 ²⁾
	과 목	금 액	과 목	금 액	
타보험사					
소 계					
은 행			예금	2,890	
소 계				2,890	
기타금융기관 ¹⁾			예금	1,632	
			유가증권	43,084	
소 계				44,716	
합 계				47,606	

주1) 기타 금융기관은 타보험사 및 은행을 제외한 제2금융권 및 외국금융기관을 말함

주2) 타금융기관과 특별한 거래약정이 있는 경우 기재할 것

7-3. 내부통제

1) 준법감시인, 감사(위원회) 등 내부통제기구현황과 변동사항

- 감사위원회(설치일 : 2003.6.11)
 - 구성인원: 3명(사외이사 2명)
 - 감사위원명 : 한택수(감사위원장, 사외이사), 박영렬(감사위원, 사외이사)
조기인(상근감사위원, 사내이사)
* 장병구 사외이사 임기만료 (2016.3.18)
- 감사보조조직 : 감사팀(인원 4명)
- 준법감시인
 - 김재광(2016.6.10일 이사회에서 선임, 보험업법 제17조 및 시행령 제23조)

2) 감사위원회의 기능과 역할

- 이사의 직무 집행을 감사
- 이사회에 출석하여 의견이 있을 경우 진술
- 매 결산기말 영업보고서에 대한 감사보고서 제출
- 내부감사계획의 수립, 집행, 결과평가, 사후조치, 개선방안 제시
- 회사의 전반적인 내부통제시스템에 대한 평가 및 개선방안 제시
- 외부감사인 선임의 승인 및 감사활동에 대한 평가
- 감사결과 지적사항에 대한 조치 확인
- 관계법령 또는 정관에서 정한 사항과 이사회가 위임한 사항의 처리
- 기타 감독기관 지시, 이사회, 감사위원회가 필요하다고 인정하는 사항에 대한 감사

3) 내부검사부서 검사방침

- 업무의 효율화
- 재무제표의 신뢰도 제고
- 금융관련 제반 위험의 최소화
- 회사의 경영합리화에 기여

4) 검사빈도

- 종합감사 : 정기적인 감사계획에 의거하여 재무, 준법, 업무, 경영, IT 등 기능별로 감사 실시
- 특별감사 : 감사위원회 또는 상근감사위원이 필요하다고 인정하는 경우, 사장의 요청이 있는 경우, 감독기관의 지시가 있는 경우 실시
- 일상감사 : 사규 감사규정 제6조 제1항에 의거, 회사의 주요 추진 사항에 대하여 시행 전 사업 집행을 적정성 점검

※ 2016회계연도 중 종합감사 3회, 특별감사 11회, 일상감사 319회 실시

7-4. 기관경고 및 임원 문책사항

- 해당사항 없음

7-5. 임직원대출잔액

(단위: 억원)

구 분	2016년도	2015년도
임직원대출잔액	29.3	33.6

주) 대손충당금 및 현재가치할인차금 차감전 금액 기준임

7-6. 사외이사 등에 대한 대출 및 기타거래 내역

- 해당사항 없음

7-7. 금융소비자보호실태평가 결과 : 해당사항 없음

구 분		항목별 평가 결과		
		2014	2015	2016
계량 항목	1. 민원건수	-	-	-
	2. 민원처리기간	-	-	-
	3. 소송건수	-	-	-
	4. 영업 지속가능성	-	-	-
	5. 금융사고	-	-	-
비계량 항목	6. 소비자보호 조직 및 제도	-	-	-
	7. 상품개발과정의 소비자보호 체계 구축 .	-	-	-
	8. 상품판매과정의 소비자보호 체계 구축 .	-	-	-
	9. 민원관리시스템 구축.운용	-	-	-
	10. 소비자정보 공시	-	-	-

7-8. 민원발생건수

* 동 민원건수는 전화를 통한 단순상담·질의사항은 제외되어 있으므로 이용·활용시 유의하시기 바랍니다.

대상기간 : 당분기(2016 4/4분기, 2016.10.1~2016.12.31)

전분기(2016 3/4분기, 2016. 7.1~2016. 9.30)

1) 민원 건수

구 분	민원 건수			환산건수(보유계약 십만건 당)			비고
	전분기	당분기	증감률(%)	전분기	당분기	증감률(%)	
자체민원	-	-	-	-	-	-	
대외민원	-	2	-	-	-	-	
합 계	-	2	-	-	-	-	

주) 대외민원: 금융감독원 등 타기관을 통해 접수된 민원 중 이첩된 민원 또는 사실조회 요청한 민원, 단 해당 기관에서 이첩 또는 사실조회 없이 직접 처리한 민원은 제외

2) 유형별 민원 건수

구분		민원 건수			환산건수			비고
		전분기	당분기	증감률(%)	전분기	당분기	증감률(%)	
유 형	보험모집	-	-	-	-	-	-	
	유지관리	-	-	-	-	-	-	
	보상	-	-	-	-	-	-	
	(보험금)							
	기타	-	2	-	-	-	-	
합계		-	2	-	-	-	-	

7-9. 불완전판매비율 및 불완전판매계약해지율 현황

- 해당사항 없음

7-10. 보험금 부지급률 및 보험금 불만족도

- 해당사항 없음

7-11. 사회공헌활동

1) 비전

- Korean Re는 어려운 이웃을 돕는 보험사업의 근본 취지 및 기업의 사회적 책임에 부합하는 다양한 봉사 활동 및 공익사업을 시행하며, 전 직원을 중심으로 전국에서 지역사회와 소외된 이웃과 가까운 거리에서 “함께 사는 사회, 따뜻한 세상 만들기”를 목표로 지속적인 활동을 추진

2) 사회공헌활동 주요현황

(단위: 백만원, 명)

구분	사회공헌 기부금액	전담 직원수	내규화 여부	봉사인원		봉사시간		인원수		당기 순이익
				임직원	설계사	임직원	설계사	임직원	설계사	
2016회기 결산	414	2	x	234	-	2,614	-	322	-	162,539

주1) 2016회기 누적실적 기준임

주2) 당사는 설계사 조직이 없음

주3) 당기순이익 : 별도재무제표 기준 작성

3) 분야별 사회공헌활동 세부내용

(단위: 백만원, 명)

분 야	주요 사회공헌 활동	기부(집행)금액	자원봉사활동			
			임직원		설계사	
			인원	시간	인원	시간
지역사회·공익	소외계층	211	172	1,926		
	복지시설지원	64				
문화·예술·스포츠	문화예술지원	53				
학술·교육	-	-				
환경보호	생태계보호활동	15	46	368		
글로벌 사회공헌	재난구호	40	16	320		
	의료지원	4				
공동사회공헌	손보업계 사회공헌사업	25				
서민금융	힐링펀드	2				
기타	-	-				
총 계		414	234	2,614	-	-

주1) 2016회기 누적실적 기준임

주2) 힐링펀드는 법인카드포인트로 기부되는 내역으로 재무제표상 미포함

7-12. 보험회사 손해사정업무 처리현황

- 해당사항 없음

7-13. 신탁부분

- 해당사항 없음

8. 재무제표 : 첨부 참조

- * 연결/별도 기준 감사보고서, 대차대조표, 손익계산서, 이익잉여금(결손금) 처분계산서, 현금흐름표, 자본변동표, 주석사항 등은 첨부파일 참조

9. 기타 필요한 사항

9-1. 임 원

(2017년 3월 31일 현재)

상근임원· 사외이사· 이사대우	성 명	직 명	담당업무 또는 주된 직업	주요경력
상 근	원종규	사 장	회사업무 총괄 이사회 의장	
비상근	이필규	기타비상무 이사	보험신보 회장	한국보험학회 이사 한국보험연구원 원장
	박영렬	사외이사 (선임사외이사)	리스크위원회 위원장 (임원후보추천위원회 추천)	現 삼성SDS 사외이사 現 연세대학교 교수
	전광우	사외이사	보수위원회 위원장 (임원후보추천위원회 추천)	금융위원회 위원장 국민연금공단 이사장
	김창록	사외이사	감사위원회 위원장 (임원후보추천위원회 추천)	금강원 수석부원장 한국산업은행 총재
	김학현	사외이사	감사위원회 위원 (임원후보추천위원회 추천)	농협 인천지역본부장 농협손보 대표이사
상 근	강성범	전 무	글로벌, 생명, 손사, 상품	
	정두섭	상 무	정보, 리스크	
	김준교	"	기획, 경영지원, 재무계리, 자산	
	이무섭	상무대우	재물1, 기술, 특종, 정산	
	장철민	"	총무, 재물2, 해상, 장기자동차	
	김재광	"	준법감시인	

주) 사외이사로 피선된 자격을 () 내에 기재할 것

(사외이사로 피선된 자격 : 대주주추천, 소액주주추천 및 이사회추천으로 기재)

9-2. 이용자편람 : 첨부 참조

※ 이용자 편람은 공시내용 중 일반인에게 생소한 금융전문용어를 알기 쉽게
해설하여 일반인의 이해를 돕는 것을 그 목적으로 하며, 주요 용어의 종류 및
해설은 첨부파일 참조