

2018년 롯데손해보험(주)의 현황

[사업연도 : 2018. 1. 1 ~ 2018. 12. 31]

롯데손해보험 주식회사

본 공시자료는 보험업법 제124조(공시 등) 및 보험업감독규정 7-44조 규정에 의거하여 작성되었으며, 작성내용이 사실과 다름없음을 증명합니다.

[목 차]

제 1 장 경영현황 요약

제 2 장 일반현황

제 3 장 경영실적

제 4 장 재무에 관한 사항

제 5 장 경영지표

제 6 장 위험관리

제 7 장 기타 경영현황

제 8 장 재무제표

제 9 장 기타 필요한 사항

제 1 장 경영현황 요약

1-1. 회사개요

구 분	내 용
회사명	롯데손해보험주식회사
회사명 변경일	2008. 3 대한화재해상보험주식회사에서 롯데손해보험주식회사로 사명변경
대표이사	김 현 수
대주주	(주) 호텔롯데 (23.68%) 롯데역사(주) (7.10%) (주)부산롯데호텔 (21.69%) 신동빈 회장 (1.35%)
조직현황 (2019년 2월 28일 현재)	5본부, 5지역단, 15지원단, 94지점

1-2. 요약재무정보

가. 요약 재무상태표

1) 총괄

(단위 : 억원)

구 분	2018년	2017년	증 감
현·예금 및 신탁	2,396	1,145	1,251
유가증권	47,455	39,845	7,609
대출채권	13,259	14,714	(1,455)
유형자산	1,123	799	325
기타자산	11,960	13,644	(1,684)
특별계정자산	66,657	57,874	8,782
자산총계	142,850	128,022	14,828
보험계약부채	64,368	59,750	4,618
확정급여채무	(63)	37	(99)
이연법인세부채	575	283	292
보험미지급금	1,003	1,009	(6)
차입부채	3,072	2,473	599
기타부채	1,290	906	384
특별계정부채	66,405	58,090	8,315
부채총계	136,651	122,549	14,102
자본금	1,343	1,343	-
자본잉여금	1,818	1,818	-
자본조정	(11)	(11)	-
기타포괄손익누계액	444	200	244
이익잉여금	2,086	1,605	482
신종자본증권	519	519	-
자본총계	6,198	5,473	726

주) 1. 기업회계기준서 제 1039호(IAS39) 기준으로 작성하여 전자공시시스템 상 자료와 내용이 다를 수 있음

2. ()는 부(-)의 표시임

2) 특별계정

(단위 : 억원)

구 분	2018년	2017년	증 감
현금 및 예치금	14,942	11,881	3,062
유가증권	45,181	40,049	5,132
기타자산	6,534	5,945	589
일반계정미수금	571	773	(201)
자산총계	67,228	58,647	8,581
계약자적립금	66,014	58,074	7,939
기타포괄손익누계액	36	(154)	189
기타부채	1,179	726	453
부채와적립금및 기타포괄손익누계액 총계	67,228	58,647	8,581

주) 1.기업회계기준서 제 1039호(IAS39) 기준으로 작성하여 전자공시시스템 상 자료와 내용이 다를 수 있음

2. ()는 부(-)의 표시임

나. 요약 손익계산서

1) 총괄

(단위 : 억원)

구 분	2018년	2017년	증 감
계속영업수익	34,488	33,179	1,309
계속영업비용	33,775	32,168	1,607
영업외손익	(2)	2	(4)
법인세차감전순이익	711	1,013	(302)
법인세비용	175	266	(91)
순이익	536	746	(211)
기타포괄이익	244	(247)	491
총포괄이익	780	500	280

주) 1.기업회계기준서 제 1039호(IAS39) 기준으로 작성하여 전자공시시스템 상 자료와 내용이 다를 수 있음

2. ()는 부(-)의 표시임

2)특별계정

(단위 : 억원)

구 분	2018년	2017년	증 감
계약자적립금전입	1,848	1,627	221
지급보험금	-	-	-
특별계정운용수수료	101	100	2
유가증권처분손실	62	20	41
유가증권평가손실	86	32	54
기타비용	955	915	40
비용계	3,052	2,695	357
보험료수익	-	-	-
이자/배당수익	1,967	1,657	310
유가증권처분이익	208	122	86
유가증권평가이익	50	28	22
외환차이익	133	1	132
파생상품 평가/거래이익	226	865	(639)
기타(수수료 수익 등)	468	23	445
수익계	3,052	2,695	357

주) 1.기업회계기준서 제 1039호(IAS39) 기준으로 작성하여 전자공시시스템 상 자료와 내용이 다를 수 있음

2. ()는 부(-)의 표시임

1-3. 사업실적

2018년도 당사는 총 23,738억원의 원수보험료를 거수하여 전년대비 3.72% 성장하였습니다. 보험종목별로 일반보험 원수보험료는 2,390억원으로 전년대비 9.50% 성장, 자동차보험 원수보험료는 4,823억원으로 전년대비 3.12% 증가하였으며, 장기보험 원수보험료는 16,526억원을 거수하여 전년대비 3.11% 성장하였습니다.

(단위 : 건, 억원)

구 분		2018년	2017년	증 감
신계약실적	건수	2,270,549	2,101,535	169,014
	금액	6,144,493	2,863,298	3,281,195
보유계약실적	건수	3,459,712	3,215,678	244,034
	금액	12,949,919	7,855,121	5,094,798
보유보험료		20,342	19,787	555
원수보험료		23,738	22,887	851
순보험금		6,382	5,914	468
원수보험금		8,888	8,337	551
순사업비		4,228	3,738	491

주1) 기업회계기준서 제 1039호(IAS39) 기준으로 작성하여 전자공시시스템 상 자료와 내용이 다를 수 있음

1-4. 주요경영효율지표

(단위 : 억원, %)

구 분	2018년	2017년	증 감
손해율	90.22	90.75	(0.53)
사업비율	20.78	18.89	1.90
자산운용율	47.07	48.38	(1.31)
자산수익률	3.23	3.58	(0.35)
효력상실해약률	11.03	11.40	(0.37)
신용평가등급	A+(안정적)	A+(안정적)	
지급여력비율	155.42	170.12	(14.70)
지급여력금액	8,972	7,592	1,380
지급여력기준금액	5,773	4,463	1,310

주) ()는 부(-)의 표시임

- 손해율 : 발생손해액/경과보험료
- 사업비율 : 순사업비/보유보험료
- 자산운용율 : 회계연도말 운용자산/회계연도말 총자산
- 자산수익률 : 투자영업손익/ {(기초총자산+기말총자산-투자영업손익)/2 }
- 효력상실해약율 : 효력상실해약금액/(연초보유계약액 + 신계약액)
- 지급여력비율 : 지급여력금액/지급여력기준금액

2. 2018년도 계약유지율

(단위 : %, %p)

구 분	2018년	2017년	전년대비 증감(%p)
13회차	85.92	81.04	+4.88
25회차	65.45	66.58	-1.13
37회차	55.15	57.40	-2.25
49회차	51.42	48.81	+2.61
61회차	45.70	42.71	+2.99
73회차	40.71	44.26	-3.55
85회차	41.50	43.29	-1.79

주) ()는 부(-)의 표시임

※ 업무보고서 AI124 기준 작성(일반계정과 특별계정 I·II를 모두 포괄)

3. 금융소비자보호실태평가 결과

구 분		항목별 평가 결과		
		2015년	2016년	2017년
계량 항목	1.민원건수	양호	미흡	미흡
	2.민원처리기간	양호	양호	양호
	3.소송건수	보통	보통	보통
	4.영업지속가능성	보통	보통	보통
	5.금융사고	양호	양호	양호
비계량 항목	6.소비자보호조직및제도	보통	양호	보통
	7.상품개발과정의소비자보호체계구축.운용	보통	양호	보통
	8.상품판매과정의소비자보호체계구축.운용	보통	보통	미흡
	9.민원관리시스템구축.운용	보통	보통	보통
	10.소비자정보공시	보통	보통	미흡

제 2 장 일반현황

2-1. 선언문

존경하는 롯데손해보험 주주 여러분, 안녕하십니까!

롯데손해보험의 성장과 발전을 위해 변함없는 애정과 성원을 보내 주신 주주 여러분께 진심으로 감사 드립니다.

지난 2018 회계연도를 돌이켜보면, 보험시장의 성장 정체 등 어려운 금융 시장 환경 속에서도, 롯데손해보험은 경쟁력 있는 회사의 기반을 구축하기 위해, 환경변화에 능동적으로 대처하고 수익 중심의 체질 개선에 총력을 기울였습니다.

그 결과, 지난해 롯데손해보험은 2018 회계연도에 1,211억원의 경상이익과 913억원의 당기순이익을 실현하였으며, 총 자산은 11%가 증가한 14조 2천억원의 경영 성과를 달성하였습니다.

이와 함께, 금융 IT 시스템 경쟁력 확보를 위한 전산시스템 고도화와 콜센터 재구축 등을 통한 고객센터 서비스 품질 개선 등 미래 경쟁력 확보에도 많은 노력을 하였습니다.

또한, 롯데손해보험은 금융기관으로서 대한민국 일자리 으뜸기업 대통령 표창과 우수콜센터 선정 및 보험업계 최초로 부패방지경영 시스템 인증 획득 등 고객이 신뢰할 수 있는 건강한 회사로의 체질 개선에도 최선을 다했습니다.

존경하는 주주 여러분!

올해도 우리의 경영환경을 바라보는 시각이 낙관보다는 회의적이고, 기대보다는 우려가 많은 것이 사실입니다.

3% 미만의 경제성장과 2%대의 물가 상승이 전망되며, 보험산업의 저성장 기조 역시 지속 될 것으로 예상됩니다.

이에 롯데손해보험 전 임직원은 이러한 경영 환경에 대응하기 위해 다음과 같이 중점 추진 사항을 적극적으로 실천하고자 합니다.

첫째, 지속적인 질적 성장을 통해 회사가치를 높이겠습니다.

단지 외형적인 성장이나 눈 앞의 이익에 연연하지 않고, 기업의 장기적 성장을 목표로 회사가 보유한 핵심역량을 집중하겠습니다. 이를 통해 강점은 더욱 강화하고 부족한 분야는 철저한 분석을 통해 보완하도록 할 것입니다.

둘째, 경영 효율성 제고를 통해 성장기반을 확고히 구축하겠습니다.

고객 가치 중심의 인프라 확대, 온라인 채널 경쟁력 강화 등 사업구조를 효율적으로 혁신하고, 언더라이팅 고도화를 통한 우량 물건 확대 등 지속적인 질적 성장을 위한 경쟁력을 다져나가겠습니다. 아울러 철저한 리스크 관리와 전산 고도화 시스템 출범을 통해 향후 디지털 기술 환경 변화에도 유연하고 기민하게 대응하겠습니다.

셋째, 윤리경영 및 사회적 책임 강화를 통해 고객으로부터 신뢰를 받는 회사가 되겠습니다.

윤리경영 체계를 한층 강화하여 투명하고 공정한 기업문화를 뿌리 내리고, 사회적 책임을 적극 실천하여 고객으로부터 신뢰와 존경을 받는 기업이 되겠습니다. 또한 모든 업무 프로세스를 고객중심으로 개선하고, 보험회사가 사회 안전망으로서의 역할을 다하기 위해 적극적으로 소비자 보호활동을 추진하겠습니다.

존경하는 주주 여러분!

쉽지 않은 경영 환경이 예상되는 2019년 올 한 해에도 롯데손해보험 전 임직원은 중점추진과제를 성공적으로 수행하여 계획된 목표를 반드시 달성할 수 있도록 최선의 노력을 다하겠습니다.

다시 한 번 주주 여러분의 성원에 감사드리며, 앞으로도 변함없는 애정과 격려 부탁드립니다.

감사합니다.

2019년 3월 22일

대표이사 김현수



본 자료는 관련법규에 따라 작성되었으며, 저희 회사의 경영 전반에 대한 진실한 내용을 담고 있습니다.

2-2. 경영방침

1) 미션

MISSION

**최고의 금융서비스로
사람들의 행복한 삶을 디자인한다.**

**We design people's happy lives
by providing the best financial services**



2) 비전 / 경영방침 / 핵심가치

VISION

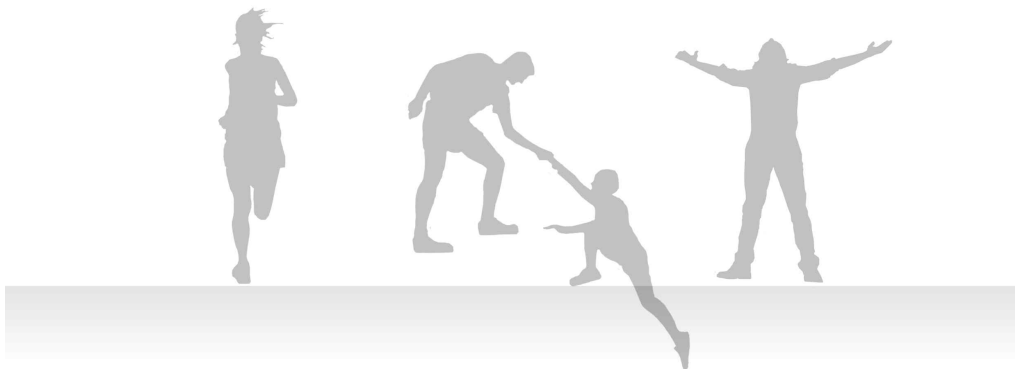
CREATE VALUE
WITH CUSTOMER

경영방침

고객중심경영 투명경영 소통경영 핵심역량강화

핵심가치

Challenge Respect Originality



2-3. 연혁, 추이

- 1946. 5. 대한화재해상보험(주) 창립
- 1963. 2. 한국무역화재보험(주) 흡수합병
- 1965. 9. 장기보험 영업인가
- 1971. 4. 한국증권거래소에 주식 상장
- 1972. 5. 우량 기관투자자로 국무총리상 수상
- 1980. 7. 본사 사옥 신축 이전 (서울 중구 남창동 51-1)
- 1983. 11. 자동차보험 영위 인가
- 1994. 6. 개인연금보험 판매 개시
- 2000. 8. 5개사 공동보상망 하나로 현장출동 서비스 출범
- 2001. 12. 대한시멘트(대주그룹)로 대주주 변경
- 2002. 11. 온라인 자동차보험 'HOW-MUCH 자동차보험' 판매
- 2004. 12. 한국서비스품질우수기업 인증 획득
- 2006. 5. 주식 액면분할 (5천원 → 1천원)
- 2007. 1. 한국신용평가 보험금지급능력평가 BBB+ 획득
- 2007. 4. 퇴직연금 판매 개시
- 2008. 2. (주)호텔롯데로 대주주 변경
- 2008. 3. 롯데손해보험(주)로 사명변경, 김창재 대표이사 취임
- 2008. 10. 일본 아이오이손해보험사에 자사주 매각(9.9%) 및 전략적 제휴
- 2008. 12. 중국 인민보험공사(PICC), 러시아 인고스트라(Ingosstrakh)
사와 보험인수 업무협약, 한국서비스 품질우수기업 재 인증 획득
- 2009. 9. 롯데금융센터 오픈
- 2009. 9. "대한민국 애프터서비스만족지수 1위" 손해보험부문 수상
- 2010. 12. Web award Korea 2010. 생명/손해보험분야 최우수상 수상
- 2010. 1. 한국신용평가 보험금지급능력평가 A(긍정적) 획득
- 2011. 4. 롯데 하우머치 자동차 보험 2년연속 '여성이 뽑은

최고의 명품대상' 수상

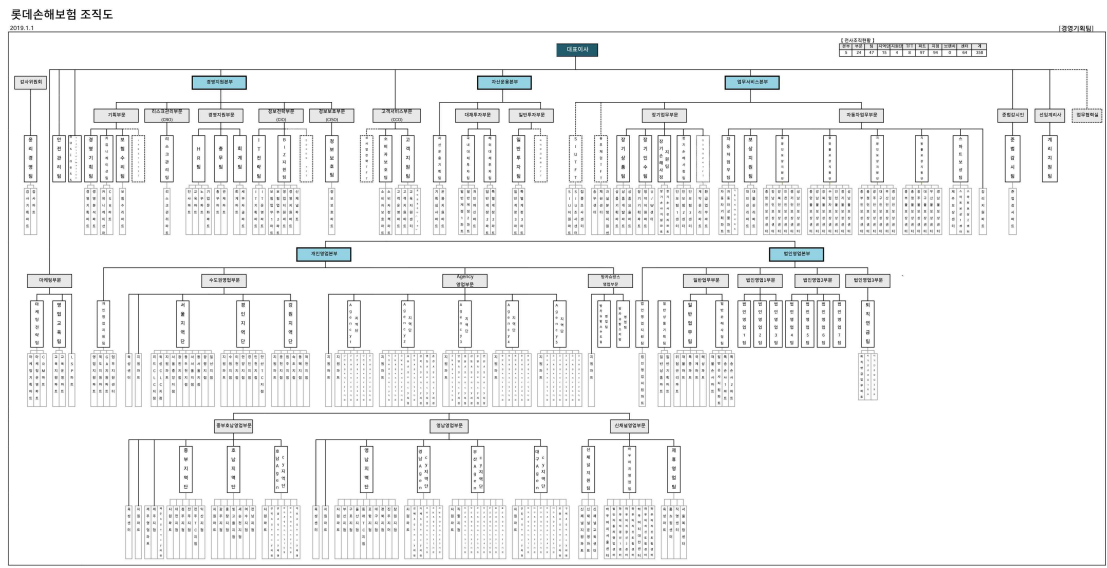
- 2011. 12. 롯데손해보험 주택대출센터 오픈
- 2012. 6. 이봉철 대표이사 취임
- 2013. 1. 한국신용평가 보험금지급능력평가 3년 연속 A+ 안정적 획득
- 2013. 4. 한국서비스품질 우수기업 인증 획득
- 2014. 1. 한국신용평가, 한국기업평가 보험금지급능력평가 A+안정적 획득
- 2014. 3. 김현수 대표이사 취임
- 2014. 10. "제19회 헤럴드경제 보험대상" 상품부문 혁신상 수상
- 2014. 11. 퇴직연금 적립금 1조원 달성
- 2015. 1. 한국신용평가 보험금 지급능력평가 A+ (안정적) 획득
- 2015. 10. 제20회 헤럴드경제 보험대상 혁신상 수상
- 2016. 1. 한국신용평가 보험금 지급능력평가 A+ (안정적) 획득
- 2016. 1. 롯데하우머치다이렉트 모바일 사이트 오픈
- 2016. 3. 김현수 대표이사 연임
- 2016. 6. 서울경제 참보험인 대상 수상
- 2016. 10. "제21회 헤럴드경제 보험대상" 상품부문 혁신상 수상
- 2016. 10. 서울특별시 공원녹지사업소 공원돌보미 활동 결연
- 2016. 11. 롯데하우머치다이렉트 엘페이 결제수단 도입
- 2017. 01. 한국신용평가 보험금 지급능력평가 A+ (안정적) 획득
- 2017. 03. 2016 연도대상 시행
- 2017. 03. 제 72기 정기 주주총회 개최
- 2017. 05. 고용노동부 주관 남녀고용평등 우수기업 선정
- 2017. 10. "제22회 헤럴드경제 보험대상" 상품부문 혁신상 수상
- 2018. 01. 한국신용평가 한국기업평가 보험금지급능력평가 A+(안정적)획득
- 2018. 06. 2018 대한민국 일자리 으뜸기업 선정
- 2018. 06. 반부패경영시스템 ISO37001 인증
- 2018. 11. 기업지배구조(ESG) 평가 A등급 획득

- 2018. 12. 2018 서울시 장애인 일자리 창출 우수기업 선정
- 2018. 12. 2018 일자리창출 유공 정부포상 대통령 표창 수상

2-4. 조직

1) 조직도

(2019년 2월 28일 기준)



2) 영업조직

(2019년 2월 28일 현재/ 단위: 개)

본부	지역단	지원단	지점	센터	해외 현지법인	해외 지점	해외 사무소	합계
1	5	15	94	-	0	0	0	115

주1) 해외점포 : 해외현지법인은 외국환거래규정에 의하여 신고 등을 하여 설립한 외국에 있는 법인, 해외지점은 영업점포, 해외사무소는 영업을 하지 않는 연락사무소를 의미

2-5. 임직원현황

(2019년 2월 28일 현재, 단위 : 명)

구 분		2018년	2017년
임원	등기임원(사외이사포함)	2(5)	2(5)
	미등기임원	18	19
직원	정규직	1,484	1,325
	비정규직	241	345
합 계		1,748	1,694

주) 2017년도 작성기준 : 2018.2.28.
2018년도 작성기준 : 2019.2.28

2-6. 모집조직 현황

(2019년 2월 28일 현재 / 단위: 명, 개)

구 분		2018년	2017년
보 험 설 계 사		1,254	1,433
대 리 점	개 인	536	534
	법 인	685	664
	계	1,221	1,198
금융기관보험대리점	은행	16	16
	증권	2	2
	상호저축은행	1	1
	신용카드사	4	3
	지역 농축협조합	8	8
	계	31	30

주) 2017년도 작성기준 : 2018.2.28.

2018년도 작성기준 : 2019.2.28

2-7. 자회사

: 해당사항없음

2-8.자본금

(단위:억원)

연월일	주식의 종류	발행주식수	증자(또는 감자)금액	증자(또는 감자)내용	증자(또는 감자)후자 본금	비 고
2017.12.31	보통주	134,280,000주	-	-	1,343	-
2018.12.31	보통주	134,280,000주	-	-	1,343	-

2-9. 대주주

(2018년 12월 31일 현재/ 단위:주, %)

주 주 명	소 유 주 식 수	소 유 비 율
(주)호텔롯데	31,803,128	23.68
롯데역사(주)	9,532,254	7.10
(주)부산롯데호텔	29,125,736	21.69
신동빈	1,811,460	1.35

2-10. 주식 소유 현황

(2018년 12월 31일 현재/ 단위:주, %)

구 분	주 주 수		소유주식수	
		비율		비율
정부 및 정부관리기업체	-	-	-	-
증권회사	12	0.10	257,230	0.19
보험회사	2	0.01	1,232,135	0.91
투자신탁회사	57	0.50	4,473,357	3.33
은행	14	0.12	200,255	0.14
기 타 법 인	35	0.31	71,685,468	53.38
개인	11,040	97.94	42,801,777	31.87
외 국 인	111	0.98	13,162,891	9.80
증권관계기관	1	0.00	466,887	0.34
계	11,272	100.00	134,280,000	100.0

2-11. 계약자 배당

구 분		(단위 : 원, %)			
		2018년		2017년	
		배당액	배당률	배당액	배당률
일반계정	연금저축손해보험 새실버피아보험	44,829,200	1.14%	46,556,726	1.11%
	연금저축손해보험 새실버피아보험III	29,921,778	1.14%	32,020,281	1.10%
	연금저축손해보험 새실버피아보험III	39,753,959	1.14%	39,986,325	1.11%
	연금저축손해보험 새실버피아보험IV	29,730,314	1.15%	30,840,855	1.12%
	연금저축손해보험피오레실버피아보험(0604)	103,455,194	1.15%	110,684,406	1.12%
	연금저축손해보험피오레실버피아보험(0704)	90,481,258	1.15%	93,555,156	1.12%
	연금저축손해보험피오레실버피아보험(0710)	97,754,720	1.15%	101,890,317	1.12%
	연금저축손해보험 롯데 실버피아보험(0804)	19,363,214	1.15%	18,210,333	1.12%
	연금저축손해보험 롯데 3L명품보험(0805)	316,034,559	0.69%	228,299,341	0.50%
	연금저축손해보험 롯데연금보험(0807)	49,702,498	0.60%	40,846,109	0.50%
	연금저축손해보험 롯데3L명품보험(0805)	204,870,788	0.60%	166,955,274	0.50%
	연금저축손해보험 롯데3L명품보험(0902)	53,084,597	0.50%	50,772,145	0.50%
	연금저축손해보험 롯데3L명품보험(0902)	20,580,983	0.50%	18,748,571	0.50%
	연금저축손해보험 롯데연금보험(0902)	17,345,876	0.50%	15,294,315	0.50%
	연금저축손해보험 롯데 3L명품보험(0904)	321,769,407	1.00%	302,998,966	0.99%
	연금저축손해보험 롯데 3L명품보험(0904)	55,672,160	1.00%	53,496,617	0.99%
	연금저축손해보험 롯데 3L명품보험(0904)	5,667,242	1.00%	4,736,382	0.99%
	연금저축손해보험 롯데연금보험(0904)	20,492,985	1.00%	17,963,174	0.99%
	연금저축손해보험 롯데 3L명품보험(0910)	275,642,249	0.75%	262,230,780	0.75%
	연금저축손해보험 롯데 3L명품보험(0910)H	6,109,374	0.72%	5,824,535	0.72%
	연금저축손해보험 롯데 3L명품보험(0910)T	4,504,023	0.74%	4,299,709	0.74%
	연금저축손해보험 롯데연금보험(0910)	2,657,067	0.75%	2,535,960	0.75%
	연금저축손해보험 롯데 3L명품보험(1004)	107,692,295	0.75%	101,613,821	0.75%
	연금저축손해보험 롯데 3L명품보험(1004)H	343,236	0.75%	301,801	0.75%
	연금저축손해보험 롯데 연금보험(1004)	1,173,673	0.75%	941,669	0.75%
	연금저축손해보험 롯데 3L명품보험(1007)	293,679,945	0.75%	272,257,522	0.75%
	연금저축손해보험 롯데 3L명품보험(1007)H	1,809,376	0.75%	1,709,366	0.75%
	연금저축손해보험 롯데 3L명품 연금보험(1104)	69,908,554	0.75%	63,829,100	0.75%
	연금저축손해보험 롯데 3L명품 연금보험(1104)H	594,197	0.75%	498,931	0.75%
	연금저축손해보험 롯데 3L명품 연금보험(1106)	282,732,977	0.75%	259,178,217	0.75%
	연금저축손해보험 롯데 3L명품 연금보험(1106)H	1,294,439	0.75%	1,198,166	0.75%
	연금저축손해보험 롯데 명품 연금보험(1204)	185,127,290	0.75%	163,656,246	0.75%
	연금저축손해보험 롯데 명품 연금보험(1204)H	389,882	0.75%	302,024	0.75%
	연금저축손해보험 롯데 명품 연금보험(1303)	12,372,608	0.75%	10,543,369	0.75%
	연금저축손해보험 롯데 명품 연금보험(1303)H	512,183	0.75%	276,977	0.75%
	연금저축손해보험 롯데 명품 연금보험(1304)	19,562,319	0.63%	15,382,223	0.58%
	연금저축손해보험 롯데 행복한동행 연금보험(1306)	110,828,503	0.63%	78,414,335	0.58%
	연금저축손해보험 롯데 명품 연금보험(1307)	29,304,430	0.63%	24,229,883	0.58%
	연금저축손해보험 롯데 명품 연금보험(1307)H	300,790	0.63%	218,215	0.58%
	연금저축손해보험 롯데 명품 연금보험(1401)	11,005,533	0.63%	8,117,486	0.58%
	연금저축손해보험 롯데 명품 연금보험(1401)H	210,985	0.63%	211,654	0.58%
	연금저축손해보험 롯데 행복한동행 연금보험(1401)	66,314,496	0.63%	46,617,687	0.58%
	연금저축손해보험 롯데명품 연금보험(1404)	26,873,723	0.63%	20,854,171	0.58%
	연금저축손해보험 롯데 명품 연금보험(1404)H	109,687	0.63%	79,126	0.58%
	연금저축손해보험 롯데 행복한동행 연금보험(1404)	7,485,395	0.63%	4,965,570	0.58%
	연금저축손해보험 롯데 행복한동행 연금보험(1501)	61,603,464	0.92%	39,340,390	0.89%
	연금저축손해보험 롯데 명품 연금보험(1501)	14,202,555	0.92%	9,989,511	0.89%
	연금저축손해보험 롯데 명품 연금보험(1501)H	221,348	0.92%	137,450	0.89%
	연금저축손해보험 롯데 행복한동행 연금보험(1504)	3,031,739	0.92%	1,972,597	0.89%
	연금저축손해보험 롯데 명품 연금보험(1504)	17,584,102	0.92%	12,181,701	0.89%
	연금저축손해보험 롯데 명품 연금보험(1504)TM	707,579	0.92%	433,455	0.89%
	연금저축손해보험 롯데 행복한동행 연금보험(1509)	22,671,650	0.92%	15,138,003	0.89%
	연금저축손해보험 롯데 명품 연금보험(1509)	15,692,132	0.92%	11,533,358	0.89%
	연금저축손해보험 롯데 명품 연금보험(1509)TM	188,235	0.92%	126,056	0.89%
	연금저축손해보험 롯데 하우머치 다이렉트 연금보험(1601)	80,640	1.19%	44,360	1.16%
	연금저축손해보험 롯데 행복한동행 연금보험(1601)	27,006,697	1.19%	13,493,329	1.16%
	연금저축손해보험 롯데 명품 연금보험(1601)	13,446,241	1.19%	6,759,424	1.16%
	연금저축손해보험 롯데 명품 연금보험(1601)TM	54,013	1.19%	25,327	1.16%
	연금저축손해보험 롯데 행복한동행 연금보험(1604)	25,803,841	1.19%	13,296,066	1.16%
	연금저축손해보험 롯데 명품 연금보험(1604)	24,043,334	1.19%	13,223,954	1.16%
	연금저축손해보험 롯데 명품 연금보험(1604)TM	128,040	1.19%	66,692	1.16%
	연금저축손해보험 롯데 하우머치 다이렉트 연금보험(1604)	230,120	1.19%	110,899	1.16%
	연금저축손해보험 롯데 행복한동행 연금보험(1701)	20,313,901	1.20%	537,002	1.19%
	연금저축손해보험 롯데 명품 연금보험(1701)	18,433,070	1.20%	556,245	1.19%
	연금저축손해보험 롯데 명품 연금보험(1701)TM	323,477	1.20%	48,164	1.19%
	연금저축손해보험 롯데 하우머치 다이렉트 연금보험(1701)	283,088	1.20%	95,276	1.19%
	연금저축손해보험 롯데 계약이전 연금보험(1701)	255,862	1.20%		
	연금저축손해보험 롯데 명품 연금보험(1801)	107,406	1.20%		
	연금저축손해보험 롯데 행복한동행 연금보험(1801)	3,725,194	1.20%		
	연금저축손해보험 롯데 명품 연금보험(1801)TM	1,882	1.20%		
	연금저축손해보험 롯데 하우머치 다이렉트 연금보험(1801)	11,813	1.20%		
	연금저축손해보험 롯데 명품 연금보험(1804)	213,234	1.20%		
	연금저축손해보험 롯데 행복한동행 연금보험(1804)	750,653	1.20%		
	연금저축손해보험 롯데 명품 연금보험(1804)TM	1,882	1.20%		
	연금저축손해보험 롯데 하우머치 다이렉트 연금보험(1804)	16,367	1.20%		

주) 소수점이하 둘째자리까지 표시, 특별계정은 퇴직보험, 퇴직연금 특별계정임.

2-12. 주주 배당

(단위 : 원, %)

구 분	2018년도	2017년도
배 당 율	-	2.00
주 당 배 당 액	-	20
주 당 순 이 익	666	540
배 당 성 향	-	3.56

2-13. 주식매수선택권 부여내용

해당사항 없음.

제 3 장 경영실적

3-1. 경영실적 개요

(단위: 억원)

구 분	2018년	2017년
보 유 보 험 료	20,342	19,787
순 보 험 금	6,382	5,914
순 사 업 비	4,228	3,738
장 기 환 급 금	7,177	5,880
총 자 산	142,850	128,022
책 임 준 비 금	65,262	60,524
당 기 순 손 익	536	746
(원 수 보 험 료)	23,738	22,887
(원 수 보 험 금)	8,888	8,337

- 주) 1. 기업회계기준서 제 1039호(IAS39) 기준으로 작성하여 전자공시시스템 상 자료와 내용이 다를 수 있음
 2. 보험계약준비금 : 책임준비금(금액) + 비상위험준비금(금액)

3-2. 손익발생원천별 실적

(단위 : 억원)

구 분		2018년	2017년	증 감
보험 부문	보험영업손익	2,302	3,700	(1,397)
	(보험수익)	26,609	25,391	1,218
	(보험비용)	24,307	21,691	2,615
투자 부문	투자영업손익	2,229	2,250	(21)
	(투자영업수익)	3,988	4,299	(312)
	(투자영업비용)	1,758	2,049	(291)
책임준비금전입액(△)		4,618	5,673	(1,055)
영업손익		(86)	277	(363)
기타 부문	기타손익	796	735	61
	(기타수익)	879	834	45
	(기타비용)	83	99	(16)
특별계정부문	특별계정손익	-	-	-
	(특별계정수익)	3,029	2,670	359
	(특별계정비용)	3,029	2,670	359
경상손익		711	1,013	(302)
특별이익		-	-	-
특별손실		-	-	-
법인세비용		175	266	(91)
당기순손익		536	746	(211)

- 주) 1. 기업회계기준서 제 1039호(IAS39) 기준으로 작성하여 전자공시시스템 상 자료와 내용이 다를 수 있음
2. 특별계정은 퇴직보험, 퇴직연금 특별계정임
3. ()는 부(-)의 표시임

* 전년대비 경상이익 증감요인

: 책임준비금전입액을 포함한 보험 관련 손익은 사업비 증가 등의 영향으로 전년대비 342억 감소하였으며, 투자영업손익 또한 21억 감소하여 전년대비 영업손익은 363억 감소하였습니다. 또한 특별계정수입수수료 증가에 의한 기타손익증가 61억으로 2018년도 당사 경상이익은 전년대비 302억 감소한 711억을 실현하였습니다.

제 4 장 재무에 관한 사항

4-1. 재무상황 개요

1) 일반계정

(단위: 억원,%)

구 분		2018년도		2017년도	
			구성비		구성비
자 산	현 금 및 예 치 금	4,636	3.25	5,637	4.40
	당 기 손 익 인 식 증 권	1,035	0.72	436	0.34
	매 도 가 능 증 권 (매도가능금융자산)	30,087	21.06	26,446	20.66
	만 기 보 유 증 권 (만기보유금융자산)	16,333	11.43	12,963	10.13
	관계.종속기업투자주식	0	0.00	0	0.00
	대 출 채 권	13,259	9.28	14,714	11.49
	부 동 산	1,894	1.33	1,739	1.36
	고 정 자 산	224	0.16	200	0.16
	기 타 자 산	8,726	6.11	8,012	6.26
	특 별 계 정 자 산	66,657	46.66	57,874	45.21
	자 산 총 계	142,850	100.00	128,022	100.00
부 채	책 임 준 비 금	64,368	45.06	59,750	46.67
	기 타 부 채	5,878	4.11	4,709	3.68
	특 별 계 정 부 채	66,405	46.49	58,090	45.38
	부 채 총 계	136,651	95.66	122,549	95.73
자 본	자 본 총 계	6,198	4.34	5,473	4.27
-	부 채 및 자 본 총 계	142,850	100.00	128,022	100.00

주)1. 기업회계기준서 제 1039호(IAS39) 기준으로 작성하여 전자공시시스템 상 자료와 내용이 다를 수 있음

주)2. 잔액기준

* 전년대비 주요항목 증감사유

자산총계는 전년대비 1.48조원 증가하였으며, 주요 증감원인은 퇴직연금 계약 관련 특별계정자산 0.88조원 증가, 매도가능금융자산 0.36조원 증가, 만기보유금융자산 0.34조원 증가 영향입니다.

부채총계는 1.41조원 증가하였으며, 주요 증감원인은 특별계정부채 0.83조원, 보험료적립금 증가에 의한 책임준비금 0.45조원 증가 영향입니다.

2)특별계정

(단위:억원,%)

구 분		2018년도		2017년도	
			구성비		구성비
자 산	현금과 예치금	14,942	22.23	11,881	20.26
	유가증권	45,181	67.20	40,049	68.29
	대출채권	5,676	8.44	5,008	8.54
	유형자산	0	0.00	0	0.00
	기타자산	858	1.28	937	1.60
	일반계정미수금	571	0.85	773	1.32
	자 산 총 계	67,228	100.00	58,647	100.00
부 채	기타부채	392	0.58	16	0.03
	일반계정미지급금	787	1.17	711	1.21
	계약자적립금	66,014	98.19	58,074	99.02
	기타포괄손익누계액	36	0.05	-154	-0.26
	부채·적립금 및 기타포괄손익 누계액 총액	67,228	100.00	58,647	100.00

주)1. 기업회계기준서 제 1039호(IAS39) 기준으로 작성하여 전자공시시스템 상 자료와 내용이 다를 수 있음

주)2. 잔액기준임

주)3. 특별계정은 퇴직보험, 퇴직연금특별계정의 합계임

주)4. 일반계정상의 특별계정 자산/부채와는 특별계정 미수금 및 미지급금에 의해 다소 차이가 있을수 있습니다.

* 전년대비 주요항목 증감사유

특별계정의 자산총계는 일반계정미수금 포함 0.86조원 증가하였으며, 주요 증감원인은 유가증권 0.51조원, 현금과 예치금 0.31조원 증가 영향입니다.

특별계정의 부채·적립금 및 기타포괄손익 누계액 총액 0.86조원 증가는, 계약자 적립금(보험료적립금) 0.79조원 증가 영향입니다.

3) 기타사항(IFRS9, IFRS17, IFRS15 영향)

IFRS9은 2018년 1월 1일 부터 한국에서 시행되는 금융상품 국제회계기준입니다. 당사는 현재 IFRS9 시행 중입니다.

IFRS9에서는 금융상품 공정가치를 대부분 당기손익으로 인식함에 따라 손익 변동성이 증대됩니다. (기준변경에 따른 포트폴리오 변동) 전환일 당기손익 금융자산 비중 : 2.46% →49.91% 증대.

IFRS17은 2021년 1월 1일 부터 시행되는 국제 보험회계기준 입니다. 보험부채의 평가기준을 원가에서 시가로 변경하는 것을 골자로 당사는 보험개발원 주관하에 생명보험사 5개, 손해보험사 3개사와 함께 컨소시엄을 구성하여 공동 개발 진행중에 있습니다.

IFRS15은 2018년 1월 1일 부터 시행되는 수익인식 국제회계기준입니다. 모든 유형의 계약에 다섯단계 수익인식 모형을 적용하여 수익을 인식합니다. 또한 고객에 약속한 재화나 용역의 이전대가로 받게될 것으로 예상 대가를 반영한 금액을 수익으로 인식해야 합니다. 당사는 보험업법에 따른 손해보험업을 주 사업으로 영위하고 있으며, 당사의 영업수익 중 IFRS4호(보험계약)과 IFRS9호(금융상품)에 관련된 수익은 IFRS15호 적용 범위에서 제외됩니다.

4-2. 대출금 운용

1) 대출금운용방침

당사의 대출운용은 안정성과 수익성을 기본원칙으로 합니다.

가계대출은 보험계약대출, 지급보증대출 위주로 운용하고 있으며, 기업대출은 해당 기업의 신용분석 및 채무상환능력과 프로젝트 사업성 평가를 분석하여 리스크를 줄이는데 역점을 두어 대출을 시행하고 있습니다.

2) 담보별 대출금

(단위: 억원,%)

구 분		2018년도		2017년도	
			구성비		구성비
일반계정	콜 론	-	-	-	-
	보 험 계 약	4,239	22.22	3,906	19.68
	유 가 증 권	-	-	-	-
	부 동 산	2,060	10.80	2,646	13.34
	담 보 계	6,299	33.02	6,552	33.02
	신 용	0	0.00	0	0.00
	어 음 할 인	-	-	-	-
	지 급 보 증	850	4.45	790	3.98
	기 타	6,220	32.61	7,463	37.61
	소 계	13,370	70.08	14,805	74.62
특별계정	콜 론	-	-	-	-
	보 험 계 약	-	-	-	-
	유 가 증 권	-	-	-	-
	부 동 산	1,884	9.87	1,002	5.05
	담 보 계	1,884	9.87	1,002	5.05
	어 음 할 인	-	-	-	-
	신 용	-	-	-	-
	지 급 보 증	-	-	-	-
	기 타	3,823	20.04	4,035	20.34
	소 계	5,707	29.92	5,037	25.38
합 계		19,077	100.00	19,842	100.00

주1) 대손충당금 및 현재가치할인차금 차감 전 금액 기준임

2) 특별계정은 퇴직보험, 퇴직연금특별계정임

* 전년대비 주요항목 증감사유

개인 전세자금대출이 증가하면서 일반계정 지급보증 잔액이 증가하였습니다. 2015년부터 특별계정 대출채권 운용을 시작하여, 특별계정 대출채권 잔액은 증가하는 추세입니다.

3) 업종별 대출금

(단위:억원,%)

업 종 별	2018년도		2017년도	
		구성비		구성비
농업.수렵업.임업	-	-	-	-
어업	-	-	-	-
광업	-	-	-	-
제조업	-	-	150	0.76
전기.가스.수도업	2,816	14.76	2,899	14.61
건설업	676	3.54	660	3.33
도·소매및소비자용품수리업	435	2.28	234	1.18
숙박 및 음식점업	-	-	-	-
운수.창고및통신업	771	4.04	630	3.18
금융 및 보험업	5,517	28.92	4,553	22.95
부동산·임대및사업서비스업	3,591	18.82	5,701	28.73
기타공공사회및개인서비스업	112	0.59	347	1.75
기타(개인대출)	5,159	27.04	4,667	23.52
합계	19,077	100.00	19,842	100.00

주) 일반계정 및 특별계정 대출금 잔액 합계이며, 대손충당금 및 현재가치할인차금 차감전 금액 기준임

* 전년대비 주요항목 증감사유

차주가 펀드의 신탁업자인 금융사이거나, 자금 조달 목적의 SPC인 건의 증가로 금융업종 대출금이 증가하였습니다. 개인대출은 보험계약대출과 지급보증 대출 위주로 증가하였습니다.

4) 용도별 대출금

(단위: 억원, %)

구 분	2018년도		2017년도	
		구성비		구성비
개 인 대 출	5,159	27.04	4,667	23.52
기 업 대 출	13,918	72.96	15,174	76.48
중소기업	8,728	45.75	10,125	51.03
대 기 업	5,189	27.20	5,050	25.45
합 계	19,077	100.00	19,842	100.00

주) 일반계정 및 특별계정 대출금 잔액 합계이며, 대손충당금 및 현재가치할인차금 차감전 금액 기준임

* 전년대비 주요항목 증감사유

보험계약대출 및 전세자금대출이 증가하면서 개인대출 비중이 증가하였습니다.

5) 계정별 대출금

(단위: 억원, %)

구 분	2018년도		2017년도	
		구성비		구성비
일 반 계 정	13,370	70.08	14,805	74.62
특 별 계 정	5,707	29.92	5,037	25.38

주) 특별계정은 퇴직보험, 퇴직연금특별계정임

* 전년대비 주요항목 증감사유

2015년부터 특별계정 대출채권 운용을 시작하여, 특별계정 대출채권 잔액은 증가하는 추세입니다.

4-3. 유가증권투자 및 평가손익

1) 유가증권투자 및 평가손익

(단위:억원)

구 분			공정가액 ¹⁾	평가손익
일반 계정	당기손익인식증권 (A)	주 식	0	0
		채 권	0	0
		수 익 증 권	639	(5)
		해외유가증권	0	0
		신종유가증권	0	0
		기타유가증권	396	(4)
	매도가능증권 (B)	주 식	671	(44)
		출 자 금	487	3
		채 권	5,778	(3)
		수 익 증 권	18,775	273
		해외유가증권	4,364	(196)
		신종유가증권	0	0
		기타유가증권	12	2
	만기보유증권 (C)	채 권	5,049	0
		수 익 증 권	0	0
		해외유가증권	11,284	0
		신종유가증권	0	0
		기타유가증권	0	0
	관계.종속기업 투자주식(D)	주 식	0	0
		출 자 금	0	0
	소계(A+ B+ C+ D)			47,455
특별 계정 ²⁾	주 식		311	(57)
	채 권		14,178	8
	수 익 증 권		14,303	106
	해외유가증권		9,902	(30)
	기타유가증권		6,487	(27)
	소 계		45,181	(0)
합 계			92,635	25

주1) 대여유가증권은 해당항목에 합산함

주2) 특별계정은퇴직보험,퇴직연금특별계정임

주3) () 는 부의 표시임

2) 매도가능증권 평가손익

(단위 : 억원)

구 분			공정가액 ¹⁾	평가손익 ³⁾	
특별 계정 ⁴⁾	주 식		225	(44)	
	출 자 금		0	0	
	채 권		3,771	(2)	
	수익 증권 ²⁾	주식	0	0	
		채권	245	4	
		기타	15,517	222	
	해외 유가 증권	주식		1,146	(162)
		출자금		0	0
		채권		2,653	(35)
		수익증 권 ²⁾	주식	0	0
			채권	0	0
			기타	0	0
		기타해외 유가증권		0	0
		(채권)		0	0
		신종유가증권		0	0
(채권)		0	0		
기타유가증권		0	0		
(채권)		0	0		
합 계		23,556	(16)		

주1) 대여유가증권은 해당항목에 합산함

주2) 주식형 및 혼합형 수익증권은 주식, 채권형 수익증권은 채권, 나머지는 기타로 분류

주3) 특별계정은 매도가능증권 평가손익을 대상으로 함

주4) 특별계정은 장기, 개인연금, 자산연계형 특별계정임

주5) () 는 부의 표시임

4-4. 금융상품현황

(단위 : 억원)

구분*		당분기		전분기	
		장부가액	공정가액	장부가액	공정가액
금융자산	당기손익인식금융자산	1,035	1,035	436	436
	매도가능금융자산	30,087	30,087	26,446	26,446
	만기보유금융자산	16,333	16,000	12,963	12,739
	대여금및수취채권	17,961	17,961	19,077	19,077
	합계	65,416	65,083	58,922	58,698
금융부채	당기손익인식금융부채	23	23	0	0
	기타금융부채	1,704	1,704	1,784	1,784
	합계	1,727	1,727	1,784	1,784

* 한국채택국제회계기준 제1039호(금융상품:인식과 측정)에 따른 금융상품 분류

* 기타금융부채 = 보험미지급금 + 미지급금 + 미지급비용 + 임대보증금

* 당기손익인식금융부채 : 단기매매금융부채 + 당기손익인식지정금융부채

4-5. 금융상품의공정가치 서열체계

(단위 : 억원)

항 목		공정가액 서열체계			
		레벨1*	레벨2**	레벨3***	합계
금융자산	당기손익인식금융자산	0	713	321	1,035
	매도가능금융자산	2,990	7,634	19,464	30,087
	합 계	2,990	8,347	19,785	31,122
금융부채	당기손익인식금융부채	0	0	0	0

* 동일한 자산이나 부채에 대한 활성시장의 조정되지 않은 공시가격

** 직접적으로(예 : 가격) 또는 간접적으로(예 : 가격에서 도출되어) 관측 가능한 자산이나 부채에 대한 투입변수.

단 공정가치 레벨1에 포함된 공시가격은 제외함

*** 관측 가능한 시장자료에 기초하지 않은 자산이나 부채에 대한 투입변수(관측가능하지 않은 투입변수)

4-6. 부동산 보유현황

(단위 : 억원,%)

구 분		2018년도					2017년도				
		업무용	구성비	비 업무용	구성비	계	업무용	구성비	비 업무용	구성비	계
일 반 계 정	토지	1,317	69.54	-	-	1,317	1,317	75.69	-	-	1,317
	건물	312	16.47	-	-	312	280	16.09	-	-	280
	구축물	-	-	-	-	-	-	-	-	-	-
	건설중인자산	265	13.99	-	-	265	143	8.22	-	-	143
	해외부동산	-	-	-	-	-	-	-	-	-	-
	소계	1,894	100	-	-	1,894	1,740	100	-	-	1,740
특 별 계 정	토지	-	-	-	-	-	-	-	-	-	-
	건물	-	-	-	-	-	-	-	-	-	-
	구축물	-	-	-	-	-	-	-	-	-	-
	건설중인자산	-	-	-	-	-	-	-	-	-	-
	해외부동산	-	-	-	-	-	-	-	-	-	-
	소계	-	-	-	-	-	-	-	-	-	-
합 계		1,894	100	-	-	1,894	1,740	100	-	-	1,740

주) 특별계정은 퇴직보험, 퇴직연금특별계정임

4-7.책임준비금

(단위 : 억원)

구 분		2018년도	2017년도
일반 계정	보험료적립금	55,812	51,900
	지급준비금	4,245	3,869
	미경과보험료적립금	4,096	3,802
	보증준비금	-	-
	계약자배당준비금	109	82
	계약자이익배당준비금	60	51
	배당보험손실보전준비금	45	45
	소 계	64,367	59,749
특별 계정	보험료적립금	66,014	58,074
	계약자배당준비금	-	-
	계약자이익배당준비금	-	-
	소 계	66,014	58,074
합 계		130,381	117,823

주1) 특별계정은 퇴직보험, 퇴직연금특별계정의 합계임

주2) 2018, 2017년 일반계정 소계 단수조정차이 1발생

- 보장성상품 (질병,상해) 매출 증대하여 보험료적립금이 증가.
- 저축성상품 만기도래로 인한 지급준비금 증가.
- 유배당상품 이익증가로 계약자이익배당준비금, 배당보험손실보전준비금 증가.

4-8.책임준비금 적정성 평가

(1) 책임준비금 적정성평가 결과

(단위 : 백만원)

구분			평가대상	LAT	잉여(결손)
			준비금	평가액	금액
			(A)	(B)	(C=A-B)
장기손해보험 (개인연금포함)	금리	유배당	3,023	4,195	-1,172
	확정형	무배당	106,106	20,508	85,598
	금리	유배당	489,408	482,430	6,978
	연동형	무배당	4,233,579	3,458,207	775,371
일반손해보험 (자동차보험제외)			144,606	78,444	66,162
자동차보험			259,498	248,271	11,226
합계			5,236,220	4,292,055	944,163

(2) 현행추정 가정의 변화수준 및 변화근거

1) 장기손해보험

주요가정*	변화수준		변화근거
	직전 평가시점	해당 평가시점	
할인율	1.56% ~ 8.97%	2.59% ~ 8.99%	금융감독원에서 제시된 할인율로서 각 결산시점의 시중금리가 반영되어 산출된 할인율
사업비율	0.01%~27.05% 1,027원~4,350원	0.80%~30.58% 1,410원~3,819원	2018년 경험통계치를 반영하여 산출한 결과 전년도 가정과 비슷한 수준임
해약률	1.56%~62.91%	1.62%~61.36%	회사의 최근 5년 경험통계치를 반영하여 산출한 결과 전년도 가정과 비슷한 수준임
손해율	21.70% ~ 388.13%	19.14% ~ 531.09%	수술비 담보의 손해액 증가로 암이외수술 손해율 증가

* 할인율, 위험률, 해약률 및 사업비율 등

2) 일반손해보험 및 자동차보험

주요가정*	변화수준		변화근거
	직전 평가시점	해당 평가시점	
일반-예정손해율	25.19%~76.72% (50.17%)	26.59%~73.60% (42.70%)	가정산출통계대상기간 (18.12기준)
일반-손해조사비율	2.50% ~ 17.63% (6.87%)	2.96% ~ 15.41% (7.91%)	가정산출통계대상기간 (18.12기준)
일반-유지비율	5.50% ~ 16.36% (9.29%)	5.46% ~ 18.86% (8.17%)	가정산출통계대상기간 (18.12기준)
자동차-예정손해율	52.93% ~ 90.58% (83.60%)	46.05% ~ 90.25% (82.89%)	가정산출통계대상기간 (18.12기준)
자동차-손해조사비율	0.0% ~ 11.29% (8.70%)	0.00% ~ 12.27% (9.34%)	가정산출통계대상기간 (18.12기준)
자동차-유지비율	3.85% ~ 5.36% (4.21%)	4.33% ~ 5.91% (4.59%)	가정산출통계대상기간 (18.12기준)

* 할인율, 위험률, 해약률 및 사업비율 등

주1) 수재 가정의 경우, 일정규모 수준까지는 보종별 원수 가정 준용을 통해 안정성 강화

(3) 재평가 실시 사유

재평가 실시 사유
보험업감독업무시행세칙 규정변경으로 인하여 할인율 산출방법, LAT평가금액 결정방식이 변경되어 2017년 책임준비금 적정성평가를 재실시

4-9. 보험계약과 투자계약 구분

(단위 : 억원)

계정	구분*	당분기	전분기
일반	보험계약부채	64,368	63,619
	투자계약부채	-	-
	소 계	64,368	63,619
특별	보험계약부채	-	-
	투자계약부채	1,179	1,022
	소 계	1,179	1,022
합계	보험계약부채	64,368	63,619
	투자계약부채	1,179	1,022
	합 계	65,547	64,641

* 보험업감독업무시행세칙 별표26 제2장(보험계약 분류 등)에 따른 구분

** 특별계정에는 퇴직보험 퇴직연금 변액보험만 기재하고 나머지 특별계정은 일반계정에 기재

*** 보험계약부채, 투자계약부채 금액을 기재

4-10. 외화 자산/부채

1) 형태별 현황

(단위 : 백만원)

구 분		2018년도	2017년도	증 감
자산	예 치 금	317,595	300,352	17,243
	유 가 증 권	2,554,988	1,955,497	599,491
	외 국 환	0	0	0
	부 동 산	0	0	0
	기 타 자 산	9,463	8,396	1,067
	자 산 총 계	2,882,047	2,264,245	617,801
부채	차 입 금	0	0	0
	기 타 부 채	2,934	3,251	-317
	부 채 총 계	2,934	3,251	-317

주1) 기업회계기준서 제 1039호(IAS39) 기준으로 작성하여 전자공시시스템 상 자료와 내용이 다를 수 있음

* 전년대비 주요항목 증감사유

: 외화 자산총계 0.62조원 주요 증가원인은 외화채권중심의 유가증권 0.60조원 증가, 예치금 0.02조원 증가에 기인합니다.

2)국가별 주요자산운용 현황

(단위 : 백만원)

구 분	현금과 예치금	대출	유가증권			부동산	기타자산	합계
			채권	주식	기타			
미국	4,467	0	1,174,792	0	0	0	1,189	1,180,448
영국	0	0	190,077	0	0	0	3	190,080
일본	0	0	146,194	0	0	0	0	146,194
싱가폴	0	0	111,810	0	0	0	78	111,888
캐나다	0	0	55,905	0	0	0	3	55,908
기 타	60	0	573,594	0	0	0	8,190	581,843
총 계	4,527	0	2,252,372	0	0	0	9,463	2,266,362

주1) 기업회계기준서 제 1039호(IAS39) 기준으로 작성하여 전자공시시스템 상 자료와 내용이 다를 수 있음

주2) 국내운용분(한국물) 제외, 투자금액이 큰 상위 5개 국가순으로 기재

4-11. 대손상각 및 대손충당금

(단위 : 억원)

구 분	2018년도	2017년도
대 손 충 당 금	134	104
일 반 계 정	124	92
국 내 분	116	85
국 외 분	8	7
특 별 계 정	10	12
대 손 준 비 금	142	132
일 반 계 정	142	132
국 내 분	142	132
국 외 분	0	0
특 별 계 정	0	0
합 계	276	236
일 반 계 정	267	223
국 내 분	258	216
국 외 분	8	7
특 별 계 정	10	12
대 손 상 각 액	0	2
일 반 계 정	0	2
국 내 분	0	2
국 외 분	0	0
특 별 계 정	0	0

주1) 기업회계기준서 제 1039호(IAS39) 기준으로 작성하여 전자공시시스템 상 자료와 내용이 다를 수 있음

주2) 특별계정은 퇴직보험, 퇴직연금특별계정임

4-12.대손준비금 등의 적립

(단위 : 억원)

계정	전분기말	전입	환입	당분기말
대손준비금*	182	0	39	142
비상위험준비금**	864	30	0	894
합계	1,045	30	39	1,037

주1) 기업회계기준서 제 1039호(IAS39) 기준으로 작성하여 전자공시시스템 상 자료와 내용이 다를 수 있음

* 보험업감독규정 제7-4조에 따라 적립된 금액

** 보험업감독규정 제6-18조의2에 따라 적립된 금액(손보만 해당)

*** 당분기말 = 전분기말+전입-환입

4-13. 부실대출현황

1) 부실대출 현황

(단위:억원)

구 분	2018년도	2017년도
총대출	19,077	19,842
일반계정	13,370	14,805
특별계정	5,707	5,037
부실대출	291	234
일반계정	291	234
특별계정	-	-

주 1) 부실대출은 고정, 회수의문 및 추정손실 분류대출의 합계임

주 2) 특별계정은 퇴직보험, 퇴직연금 특별계정임

2) 신규발생 법정관리업체등의 현황

(단위:억원)

업체명	법정관리, 화의 및 workout 개시결정일자	년말 총대출잔액	부실대출 잔액	법정관리, 화의 및 workout 진행상황	비 고
해당사항없음					

4-14. 보험계약현황

1) 종목별 보유 현황

(단위 : 건, 억원, %)

구분		2018년도				2017년도			
		보유보험료(A)		수입보험료 (B)	보유율 (A/B)	보유보험료(A)		수입보험료 (B)	보유율 (A/B)
		구성비				구성비			
일반계정	일반보험계	1,013	4.98	2,563	39.53	865	4.37	2,379	36.35
	화재	46	0.23	85	53.85	39	0.20	82	47.88
	해상	48	0.23	214	22.31	48	0.24	245	19.61
	보증	0	0.00	0	100.00	0	0.00	0	100.00
	특종	919	4.52	2,263	40.62	777	3.93	2,051	37.89
	자동차	4,102	20.17	4,547	90.22	3,991	20.17	4,393	90.83
	장기	14,481	71.19	15,780	91.77	14,249	72.02	15,345	92.86
	개인연금	745	3.66	746	99.91	682	3.45	683	99.89
일반계정계		20,342	100.00	23,636	86.06	19,787	100.00	22,800	86.78
특별계정계		-	-	-	-	-	-	-	-
합계		20,342	100.00	23,636	86.06	19,787	100.00	22,800	86.78

주) 특별계정은 퇴직보험, 퇴직연금 특별계정임

2) 종목별 원수 현황

(단위 : 건, 억원,%)

구 분		2018년도				2017년도			
		보유계약건수		원수보험료		보유계약건수		원수보험료	
		구성비		구성비		구성비		구성비	
일반계정	일반보험계	157,222	4.30	2,390	10.07	130,822	3.83	2,182	9.54
	화재	25,726	0.70	88	0.37	22,155	0.65	83	0.36
	해상	2,914	0.08	211	0.89	3,631	0.11	241	1.05
	보증	-	-	-	-	-	-	-	-
	특종	128,582	3.52	2,091	8.81	105,036	3.08	1,858	8.12
	자동차	1,446,773	39.61	4,823	20.32	1,422,449	41.66	4,677	20.43
	장기	1,810,745	49.58	15,780	66.47	1,619,756	47.44	15,345	67.05
	개인연금	44,972	1.23	746	3.14	42,651	1.25	683	2.98
일반계정계		3,459,712	94.73	23,738	100.00	3,215,678	94.18	22,887	100.00
특별계정계		192,456	5.27	-	-	198,654	5.82	-	-
합계		3,652,168	100.00	23,738	100.00	3,414,332	100.00	22,887	100.00

주) 특별계정은 퇴직보험, 퇴직연금특별계정의 합계임

* 전년대비 주요항목 증감사유

일반보험은 특종보험의 성장에 힘입어 전년대비 9.50% 성장한 2,390억원을 거수하였으며, 장기보험은 유지율 개선으로 인한 계속보험료 증가 및 보장성 상품 판매 확대에 의해 전년대비 3.11% 성장한 16,526억원을 거수하였습니다. 자동차보험은 CM 매출 성장에 힘입어 전년대비 3.12% 증가한 4,823억원을 거수하였습니다.

4-15. 재보험 현황

1) 국내 재보험거래현황

(단위 : 억원)

구 분			전반기 (18년상반기)	당반기 (18년하반기)	전반기대비 증감액
국내	수재	수입보험료	22	8	-15
		지급수수료	6	3	-3
		지급보험금	5	8	3
		수지차액(A)	11	-3	-14
	출재	지급보험료	1,298	1,382	83
		수입수수료	123	151	28
		수입보험금	868	1,009	141
		수지차액(B)	-307	-221	86
	순수지차액(A+B)		-296	-224	72

2) 국외 재보험거래현황

(단위 : 억원)

구 분			전반기 (18년상반기)	당반기 (18년하반기)	전반기대비 증감액
국외	수재	수입보험료	37	125	88
		지급수수료	7	12	5
		지급보험금	5	9	4
		수지차액(A)	26	105	79
	출재	지급보험료	267	347	80
		수입수수료	26	31	5
		수입보험금	116	287	171
		수지차액(B)	-125	-30	95
	순수지차액(A+B)		-99	75	174

4-16. 재보험자산의 손상

(단위 : 억원)

구 분	당분기 (2018년4분기)	전분기 (2018년3분기)	증 감	손상사유*
재보험자산	2,627	2,680	-53	해당사항없음
손상차손	0	0	0	
장부가액**	2,627	2,680	-53	

* 손상차손을 인식한 경우, 그 사유를 기재

** 장부가액=재보험자산-손상차손

제 5 장 경영지표

5-1. 자본의 적정성

1) B/S상 자기자본

(단위 : 억원)

구 분	2018.12.31	2018.09.30	2018.06.30
자본총계	6,198	6,028	5,743
자본금	1,343	1,343	1,343
자본잉여금	1,818	1,818	1,818
신종자본증권	519	519	519
이익잉여금	2,086	1,997	1,946
자본조정	(11)	(11)	(11)
기타포괄손익누계액	444	363	129

주) ()는 부(-)의 표시임

※ 증감 요인

자본총계는 전분기 대비 171억 증가한 6,198억이며, 증가요인은 당기순이익 증가로 인한 이익잉여금 증가(+89억) 및 기타포괄손익누계액 증가(+82억)입니다.

2) 지급여력비율 내용 및 산출방법 개요

- 2018년 4분기 지급여력비율은 155.42%로 전분기 대비 2.21%p 감소하였습니다.

(단위 : 억원, %)

구 분	2018년도 4/4분기	2018년도 3/4분기	2018년도 2/4분기
지급여력비율(A/B)	155.42	157.63	155.60
가. 지급여력금액(A)	8,972	8,789	8,408
나. 지급여력기준금액(B)	5,773	5,576	5,404
I. RBC 연결재무제표에 따른 지급여력기준금액	5,773	5,576	5,404
1.보험위험액	1,762	1,727	1,693
2.금리위험액	1,259	1,031	1,014
3.신용위험액	3,677	3,661	3,536
4.시장위험액	72	78	77
5.운영위험액	519	504	479
Ⅱ. 국내 관계 보험회사 지급여력기준금액 × 지분율	-	-	-
Ⅲ. 국내 비보험금융회사 필요 자본량 × 조정치 × 지분율	-	-	-
IV. 비금융회사에 대한 필요자본량	-	-	-

※ 각 위험액은 보험업감독규정 7-2조에 의거 산출하였으며 지급여력기준금액 산출식은 아래와 같음

$$\text{지급여력기준금액} = \sqrt{\sum_i \sum_j (\text{위험액}_i \times \text{위험액}_j) \times \text{상관계수}_{ij}} + \text{운영위험액}$$

단, i, j는 보험·금리·신용·시장 위험액이며, 위험액간 상관계수는 보험업감독업무시행세칙 별표22를 따름.

3) 최근 3개 회계연도 지표의 주요변동요인

- 최근 3개 사업년도 지급여력비율은 2016년 150.12%, 2017년 170.12%, 2018년 155.42%입니다.
- 18년 2분기부터 RBC 제도 강화로 퇴직연금 특별계정 신용위험액 및 시장 위험액을 35% 반영하고, 18년 말부터 보험부채 금리민감도 최장만기를 30년 이상으로 확대 반영함에 따라 지급여력기준금액이 17년말 대비 증가하였습니다.
- 이에 당사는 지속적인 자본확충을 통하여 지급여력을 확보하고 있습니다.
(17.11월 후순위채권 900억 발행, '18.6월 후순위채권 600억 발행)

(단위 : 억원, %)

구 분	2018년	2017년	2016년
지급여력비율(A/B)	155.42	170.12	150.12
가. 지급여력금액(A)	8,972	7,592	6,253
나. 지급여력기준금액(B)	5,773	4,463	4,165
I. RBC 연결재무제표에 따른 지급여력기준금액	5,773	4,463	4,165
1.보험위험액	1,762	1,648	1,636
2.금리위험액	1,259	968	912
3.신용위험액	3,677	2,631	2,332
4.시장위험액	72	18	33
5.운영위험액	519	442	442
II. 국내 관계 보험회사 지급여력기준금액 × 지분율	-	-	-
III. 국내 비보험금융회사 필요 자본량 × 조정치 × 지분율	-	-	-
IV. 비금융회사에 대한 필요자본량	-	-	-

5-2. 자산건전성 지표

○ 부실자산비율

2018년 가중부실자산 비율은 전년과 유사한 0.20% 입니다.

(단위:백만원,%,%p)

구 분	2018년도	2017년도	전년대비 증감
가중부실자산(A)	13,130	11,524	1,606
자산건전성 분류대상자산(B)	6,592,506	5,910,874	681,632
비율(A/B)	0.20	0.19	0.00

5-3. 수익성지표

1) 손해율

2018년 손해율은 전년동기 대비 0.53%p 감소한 90.22%이며, 이는 장기보험 손해율 감소(93.48% → 92.25%, 1.24%p ↓)의 영향입니다.

(단위:백만원,%,%p)

구 분	2018년도	2017년도	전년대비 증감
발생손해액(A)	1,817,654	1,793,286	24,368
경과보험료(B)	2,014,612	1,976,034	38,578
손해율(A/B)	90.22	90.75	(0.53)

주) ()는 부(-)의 표시임

2) 사업비율

2018년 사업비율은 전년동기 대비 1.90%p 증가한 20.78%이며, 이는 실적증가로 인한 대리점수수료 및 신계약비상각비가 전년동기 대비 각각 170억, 145억 증가한 영향입니다.

(단위:백만원,%,%p)

구 분	2018년도	2017년도	전년대비 증감
순사업비(A)	422,805	373,751	49,055
보유보험료(B)	2,034,196	1,978,663	55,533
사업비율(A/B)	20.78	18.89	1.90

3) 운용자산이익율

2018년 운용자산이익율은 전년동기 대비 0.31%p 감소한 3.50%이며, 이는 투자영업손익의 증가폭(+0.45%)보다 경과운용자산의 증가폭(+9.32%)이 높은 영향입니다.

(단위:백만원,%,%p)

구 분	2018년도	2017년도	전년대비 증감
투자영업손익(A)	221,838	220,839	999
경과운용자산(B)	6,334,985	5,795,157	539,828
운용자산이익율(A/B)	3.50	3.81	(0.31)

주) ()는 부(-)의 표시임

4) ROA(Return on Assets)

2018년 ROA는 전년동기 대비 0.40%p 감소한 0.76%이며, 이는 보험손익 감소 등에 따른 당기순이익 감소의 영향입니다.

(단위:%,%p)

구 분	2018년도	2017년도	전년대비 증감
R O A	0.76	1.17	(0.40)

주) 1. ROA : 당기순이익÷{(전기말총자산 * +기말총자산 *)÷2}×(4÷경과분기 수)

* 총자산 = 재무상태표상 자산총계 - 미상각신계약비 - 영업권 - 특별계정자산

2. 기업회계기준서 제 1039호(IAS39) 기준으로 작성하여 전자공시시스템 상 자료와 내용이 다를 수 있음

3. ()는 부(-)의 표시임

5) ROE(Return on Equity)

2018년 ROE는 9.18%로 전년동기 대비 5.05%p 감소하였습니다.

(단위:%,%p)

구 분	2018년도	2017년도	전년대비 증감
R O E	9.18	14.24	(5.05)

주) 1. ROE : 당기순이익÷{(전기말자기자본+기말자기자본)÷2}×(4÷경과분기 수)

2. 기업회계기준서 제 1039호(IAS39) 기준으로 작성하여 전자공시시스템 상 자료와 내용이 다를 수 있음

3. ()는 부(-)의 표시임

5-4. 유동성지표

1) 유동성비율

2018년 유동성비율은 전년동기 대비 7.16%p 증가한 161.06%입니다. 이는 유동성자산 증가폭(+21.97%)이 평균지급보험금 증가폭(+16.55%)보다 큰 영향입니다.

(단위:백만원,%,%p)

구 분	2018년도	2017년도	전년대비 증감
유동성자산(A)	522,128	428,075	94,054
평균지급보험금(B)	324,173	278,152	46,021
비율(A/B)	161.06	153.90	7.16

2) 현금수지차비율

2018년 현금수지차비율은 전년동기 대비 11.91%p 감소한 35.25%이며, 이는 보험영업수지차 감소 등에 따른 현금수지차 감소의 영향입니다.

(단위:백만원,%,%p)

구 분	2018년도	2017년도	전년대비 증감
현금수지차(A)	717,060	933,125	(216,065)
보유보험료(B)	2,034,196	1,978,663	55,533
비율(A/B)	35.25	47.16	(11.91)

주) ()는 부(-)의 표시임

5-5.생산성지표

1) 임직원 인당 원수보험료

(단위:백만원,명)

구 분	2018년도	2017년도	전년대비 증감
임직원거수원수보험료(A)	3,417,290	2,708,172	709,117
평균임직원수(B)	1,701	1,612	89
임직원인당원수보험료(A/B)	2,010	1,681	329

2) 보험설계사 인당 원수보험료

(단위:백만원,명)

구 분	2018년도	2017년도	전년대비 증감
보험설계사수원수보험료(A)	434,993	452,772	(17,778)
평균보험설계사수(B)	1,346	1,713	(367)
설계사인당원수보험료(A/B)	323	264	59

주) ()는 부(-)의 표시임

3) 대리점당 원수보험료

(단위:백만원,명)

구 분	2018년도	2017년도	전년대비 증감
대리점거수원수보험료(A)	1,345,263	1,268,214	77,049

평균대리점수(B)	1,237	1,220	18
대리점당원수보험료(A/B)	1,088	1,040	48

5-6. 신용평가등급

최근3년간 변동상황	한국신용평가		한국기업평가		NICE신용평가	
	평가내용	등급	평가내용	등급	평가내용	등급
2017.1.13.~ 2018.1.15	보험금지급능 력평가	A+안정적 2017.1.16.~ 2018.1.15	보험금지급능 력평가	A+안정적 2017.1.13.~ 2018.1.12	보험금지급 능력평가	-
2018.1.15.~ 2019.1.15	보험금지급능 력평가	A+안정적 2018.1.16.~ 2019.1.15	보험금지급능 력평가	A+안정적 2018.1.15.~ 2019.1.14	보험금지급 능력평가	-
2019.1.17.~ 2020.1.16	보험금지급능 력평가	A+안정적	보험금지급능 력평가	A+안정적	보험금지급 능력평가	-
등급기호	등급의정의					
AAA	보험금지급능력이최고수준이다.					
AA	보험금지급능력이매우높지만, AAA 등A급에비하여다소낮은요소가있다.					
A	보험금지급능력이높지만, 장래의환경변화에다소영향을받을가능성이있다.					
BBB	보험금지급능력은인정되나, 장래의환경변화에따라저하될가능성이내포되어있다.					
BB	보험금지급능력에당면문제는없으나, 장래의안정성면에서는투기적인요소가내포되어있다.					
B	보험금지급능력이부족하여투기적이다.					
CCC	보험금지급불이행이발생할위험요소가내포되어있다.					
CC	보험금지급불이행이발생할가능성이높다.					
C	보험금지급불이행이발생할가능성이극히높다.					
D	현재보험금지급불이행상태에있다.					

주: AA부터 B까지는 동일등급내에서 세분하여 구분할 필요가 있는 경우에는 “+” 또는 “-”의 기호를 부여할 수 있음.

제 6 장 위험관리

6-1. 위험관리 개요

1) 위험관리정책, 전략 및 절차 등 체제 전반에 관한 사항

① 위험관리 정책

- 회사는 회사 경영상 발생할 수 있는 리스크를 사전에 예방하고 체계적으로 관리하기 위해 제반 리스크를 보험, 금리, 신용, 시장, 유동성, 운영리스크로 분류하여 이들 리스크를 통제, 관리함으로써 안정적인 수익기반의 확보와 기업가치가 극대화되도록 전사적으로 리스크를 관리하고 있습니다.

② 위험관리 전략

- 회사는 리스크관리를 위해 안정성과 수익성이 조화를 이루도록 위험관리 전략을 수립하고 있습니다. 안정성과 수익성이 상충되는 경우 리스크 회피를 우선으로 하고 있으며, 회사의 리스크 수준이 가용 자본 대비 적정 수준으로 통제될 수 있도록 한도를 설정하여 관리하고 있습니다.

③ 위험관리 절차

- 리스크의 인식

회사는 보험산업을 영위하는 과정에서 발생할 수 있는 제반 리스크의 유형을 보험, 금리, 신용, 시장, 유동성, 운영리스크로 구분하여 인식하고 있습니다.

- 리스크의 측정/평가

당사는 인식된 리스크 중 보험, 금리, 신용, 시장, 운영리스크를 대상으로 금융감독원 RBC 기준의 리스크량을 측정 및 관리하고 있습니다.

이 중 시장리스크의 경우는 VaR(Value at Risk: 최대손실예상액) 방식으로 계량화한 내부모형 기준의 리스크를 별도로 측정 및 관리하고 있으며, 신용리스크의 경우는 기본 내부등급법(FIRB, Fundamental Internal Rating Based Approach) 방식으로 별도의 리스크를 측정하고 있습니다. 또한, 유동성리스크는 경영실태평가 지표인 현금수지차비율 및 유동성비율, 유동성리스크 비율을

관리기준으로 설정하여 유동성리스크의 적정수준 여부를 정기적으로 측정 및 모니터링하고 있습니다.

- 리스크의 통제

회사는 발생가능한 리스크의 통제를 위하여 지급여력 한도 내에서 위험관리 위원회의 승인을 득한 적정 수준의 리스크 한도를 설정하고, 이의 준수여부 및 각종 리스크 관련 계량지표들을 활용하여 지표의 변동 추이를 모니터링하여 필요한 경우 한도를 조정하거나 포트폴리오를 조정하고 있습니다.

또한, 신규 보험 상품 출시 및 거액 신규 투자 시 사전 리스크 검토를 통해 발생가능 리스크를 관리하고자 노력하고 있습니다.

- 리스크의 모니터링/보고

리스크관리 전담부서는 회사경영에 부정적 영향을 미칠 수 있는 금리, 주가, 환율, 손해율, 부도율 등 각종 리스크 요소들을 상시 모니터링 하고 있으며, 모니터링 결과 이상 징후 발견 시 즉시 경영진에 보고 및 관리대책을 수립하여 적절한 조치를 취하고 있습니다.

2) 내부 자본적정성 평가 및 관리절차에 관한 사항

회사는 자본적정성을 평가하기 위하여 RBC(Risk Based Capital: 위험기준 자기자본) 비율을 산출 하고 있습니다. RBC 기준 지급여력기준금액은 회사의 리스크를 보험, 금리, 신용, 시장, 운영리스크로 구분하여 산출하고 있고, 분기별로 산출결과와 원인 및 대응방안을 경영진에 보고하고 있습니다.

RBC기준 지급여력기준금액은 회사가 보유하고 있는 리스크요인에 의해 정상 상황에서 발생가능한 최대손실금액으로 비정상상황에서 발생가능한 손실금액을 측정하기 위하여 위기상황분석도 병행하여 경영진과 위험관리위원회에 보고하고 있습니다.

회사의 전체의 리스크 수준이 가용자본대비 적정 수준이 유지되도록 통합리스크 한도를 설정하여 관리하고 있습니다.

회사는 이사회에의 결정에 따라 자체 위험 및 지급여력 평가체제 구축을 유예

하였으며, 2018년 보험, 투자, 유동성리스크를 시작으로 2020년 평가체제 구축을 마무리할 계획입니다.

- 자체 위험 및 지급여력 평가체제 도입현황

도입현황	유예사유	향후 추진일정
도입 준비중	내부모형 미구축 등 ^{주1)}	2020년 구축 완료 ^{주2)}

주1) 최소 1개 이상 중요리스크에 대한 내부모형 운영 조건 미충족[보험업감독업무시행세칙 5-6조의 2]

주2) 상세 추진계획은 아래 표 참조

주요 과제별 시행 계획		2018년		2019년		2020년	
		상반기	하반기	상반기	하반기	상반기	하반기
국내외 사례 검토		→					
- Sol II 시행 유럽회사 중심 개별리스크 평가 기준 수립		→	→	→	→	→	→
- 7개 리스크부문 대상 통합리스크 평가 기준 수립				→	→	→	→
- 리스크 간 상관관계 등 평가결과 활용계획 수립						→	→
- 배당, 평가 등 의사결정 이사회 승인 및 보고			→	→	→	→	→
- 단계별 이행사항 보고							

주요 리스크별 시행 계획		2018년		2019년		2020년	
		상반기	하반기	상반기	하반기	상반기	하반기
보험 리스크	비계량			→	→		
	계량	→	→	→	→		
금리 리스크	비계량					→	→
	계량				→	→	→
투자 리스크	비계량		→	→	→		
	계량	→	→	→	→		
유동성 리스크	비계량			→	→		
	계량		→	→	→		
자본적정성	비계량/계량				→	→	→
규제 리스크	비계량						→
운영 리스크	비계량						→

3) 이사회(리스크관리위원회) 및 위험관리조직의 구조와 기능

① 위험관리위원회

- 이사회 내 소 위원회인 위험관리위원회는 리스크관리에 대한 최고 의사결정 기구로서 경영전략에 부합하는 리스크관리의 기본방침 수립, 회사가 부담 가능한 위험수준의 결정, 적정 투자한도 또는 손실 허용한도 설정, 리스크관리 세부 기준의 제/개정 등 리스크관리 관련 중요 의사결정사항을 의결하고 있습니다.

다.

- 위험관리위원회의 위원장은 사외이사로 하고 2인 이상의 등기이사로 구성하도록 규정되어 있으며, 2018년 12월 현재 사내이사 1인 및 사외이사 2인, 총 3인의 위원으로 구성되어 있습니다.
- 위험관리위원회는 2018년 현재까지 총 6회 개최되었으며, 심의사항 10건, 보고사항 17건, 총 27건을 처리하였습니다.

개최일	구분	의안명	승인여부
18.03.08 (1차)	보고	2017년 4분기 리스크관리 현황	-
	보고	2017년 4분기 위험손해율 현황	
	보고	2018년 비례재보험 운영 현황	
	보고	2018년 원자력보험 국내보유 및 해외 인수한도액 결정	
	심의	2018년 파생상품 운용전략 수정(안)	승인
18.04.26 (2차)	보고	2017년 내부 위기상황분석 결과	-
	보고	2017년 표준 위기상황분석 결과	
	보고	금융그룹 통합감독체계(안)	
	보고	2018년 일반보험 초과손해액 (XOL) 특약 갱신	
	보고	2018년 장기재보험 운영현황 및 ERD 결과	
18.05.25 (3차)	보고	2018년 1분기 리스크관리 현황	-
	심의	위험관리운영위원회 신설 및 규정 제정(안)	승인
18.08.21 (4차)	보고	2018년 일반보험 비례특약 재보험 위험전가평가 결과	-
	심의	2018년 위험손해율 개선목표 변경	승인
	심의	자산운용 한도변경 요청 및 리스크 한도 재배정(안)	
18.09.10 (5차)	보고	2018년 2분기 리스크관리 현황	-
	보고	신용리스크 위기상황 분석 결과	
	심의	외화투자 한도 변경(안)	승인
18.12.19 (6차)	보고	2018년 3분기 리스크관리 현황	-
	보고	신용리스크관리 시스템 구축 결과	
	보고	주식 매도유예 종목	
	보고	2018년 3분기 위험손해율 현황 및 개선 계획	
	심의	2019년 리스크관리 계획(안)	승인
	심의	2019년 리스크 한도 배정(안)	
	심의	2019년 파생상품 운용전략(안)	
	심의	보험업감독규정 보유 10% 규정 예외 조항(안)	
	심의	2019년 예정이율 및 최저보증이율 설정(안)	

주) ERD : Expected Reinsurer's Deficit(재보험계약의 보험위험전가 평가)

② 위험관리 운영위원회

- 회사는 위험관리위원회를 보좌하는 조직으로 위험관리 운영위원회를 운영하고 있습니다. 위험관리위원회 상정안건에 대해 사전 협의하고, 위험관리위원회에서 정한 사항에 대한 세부방침 수립, 사후관리 및 위임사항에 대해 심의하는 역할을 하고 있습니다.
- 위험관리 운영위원회의 위원장은 위험관리책임자로 하고, 위원장 외 기획담당 부문장, 회계담당부문장, 보험업무담당부문장(일반/장기/자동차), 자산운용담당부문장, 마케팅담당부문장, 준법감시인을 위원으로 구성하도록 규정되어 있으며, 2018년 12월 현재 총 9인의 위원으로 구성되어 있습니다.

③ 리스크관리 전담부서

- 회사는 리스크관리 업무를 총괄적으로 담당하고 위험관리위원회의 업무를 보좌하기 위하여 영업부서 및 자산운용부서로부터 독립된 리스크관리 전담부서를 운영하고 있으며, 리스크관리 전담부서는 다음의 역할을 수행하고 있습니다.
 - 종합적인 리스크관리 계획의 수립에 관한 사항
 - 회사 전체 위험 및 지급여력 평가 체제 수립에 관한 사항
 - 부문별 리스크관리에 관한 사항(보험, 시장, 금리, 신용, 유동성, 운영리스크)
 - 리스크관리 시스템 개발 및 운영에 관한 사항
 - 리스크관리 규정 제정 및 개정에 관한 사항
 - 위험관리위원회 운영에 관한 사항
 - 리스크관리 매뉴얼 작성 및 보고
 - 위험관리위원회 위원의 이해를 위한 교육 프로그램 개발
 - 통합 위기상황분석
 - 기타 종합적인 리스크관리에 관한 사항

4) 위험관리체계구축을 위한 활동

① 리스크관리규정 체계

- 회사의 리스크관리 관련 규정은 위험관리위원회규정, 리스크관리규정, 리스크관리지침, 위기상황분석관리지침 등으로 구성되어 있으며, 리스크관리 원칙,

리스크관리 조직 및 업무, 부문별 리스크관리방법 등 리스크관리 업무에 관한 전반적인 사항을 포함하고 있습니다.

② 리스크관리시스템 구축 및 운영

- 회사는 시장리스크 측정을 위한 위험관리시스템을 구축하였으며, 위험액 산출 및 Stress Test 등을 수행하여 위험관리에 활용하고 있습니다.

③ 한도설정 관리

- 리스크관리규정에 한도관리 관한 사항들을 규정화하여 운영하고 있으며, 매년 위험관리위원회를 통해 회사 전체의 리스크 수준이 가용자본대비 적정 수준이 유지되도록 통합리스크 한도를 설정하여 관리하고 있습니다. 리스크를 회피, 수용, 경감하기 위하여 적정 수준의 리스크 한도를 개별 리스크별(보험, 금리, 신용, 시장, 운영)로 설정하여 초과여부를 정기적으로 모니터링한 후 매분기 위험관리위원회에 보고하고 있습니다.

- 자산운용리스크 한도 및 유동성 한도의 경우 연 1 회 이상 위험관리위원회의 승인을 받아 운영하고 있으며, 관련사항에 대해서는 정기적인 모니터링을 통해 통제 및 관리하고, 위원회 및 경영진에게 정기적으로 보고하고 있습니다. 자본적정성 수준을 고려하여 도출된 자산운용 위험자본을 도출하여 개별 리스크별(시장, 신용, 대체투자) 분산효과를 고려하여 자산군별 한도를 배분하고 있습니다.

유동성 한도의 경우 지급보험금 규모의 변동성을 반영하여 보험금 및 제지급금 청구에 대한 지급능력 고려한 유동성 대응자산 허용한도를 설정하고 있습니다. 한도관리를 위해 정기적으로 한도 준수여부를 점검하고 있으며, 한도초과 시 해소 프로세스에 따라 한도초과분을 해소하고 있습니다. 위험관리위원회 및 경영진에게 정기적으로 보고하고 있습니다.

5) 연결기준 지급여력비율 산출에 관한 사항

- 연결대상 자회사가 없어 개별재무제표 기준으로 지급여력 비율을 산출하고 있습니다.

6-2. 보험위험 관리

6-2-1. 일반손해보험

1) 개념 및 위험액 현황

① 개념

- 보험위험이란 보험회사의 고유 업무인 보험계약의 인수 및 보험금 지급과 관련하여 발생하는 위험으로 일반적으로 보험가격위험과 준비금위험으로 구분됩니다.
- 보험가격위험이란, 보험료 산출시 적용된 예정 손해율과 실제 발생 손해율(지급보험금/위험보험료)의 차이로 인해 보험회사에 손실이 발생할 위험, 즉 보험계약자에게 받은 보험료와 실제 지급된 보험금간의 차이 등으로 인한 손실가능성을 의미합니다.
- 준비금위험이란 보험사고가 발생하였으나 해당 계약의 보험금 지급을 위해 적립한 지급준비금(outstanding loss)이 장래 지급될 보험금을 충당하지 못할 위험으로 현재는 일반보험과 자동차보험만을 대상으로 산출하고 있습니다.

② 보험위험액 현황

[일반손해보험 보험가격위험액]

- 일반손해보험 보험가격위험액 현황은 다음과 같습니다. 보험가격위험액은 99,662 백만원으로 직전 반기 대비 익스포저 14,494 백만원 증가, 보험가격위험액 3,036 백만원 증가하였습니다.

보험가격위험액 현황

(단위: 백만원, %)

구 분	당기 (‘18.12월)		직전 반기 (‘18.6월)		전 기 (‘17.12월)	
	익스포저	보험가격 위험액	익스포저	보험가격 위험액	익스포저	보험가격 위험액
I. 지배회사 일반보험 보험가격위험 액	101,300	29,477	94,187	26,179	86,477	23,349

화재·기술· 해외보험	9,416	2,251	14,264	2,676	12,830	2,407
종합보험	51,692	11,289	45,296	9,893	40,993	8,953
해상보험	4,779	3,866	4,274	3,345	4,812	3,502
상해보험	9,954	7,095	8,804	6,418	7,806	5,609
근재·책임보험	21,376	3,445	17,786	2,206	16,740	1,406
기타일반보험	4,083	1,531	3,763	1,641	3,295	1,472
외국인보험	-	-	-	-	-	-
선급금 환급보증보험	-	-	-	-	-	-
일반보험 합계	101,300	29,477	94,187	26,179	86,477	23,349
재보험인정비 율 적용전		29,477		26,179		23,349
- 보유율		71.95		72.25		71.69
Ⅱ. 지배회사 자동차보험 보험가격위험 액	410,222	70,185	402,841	70,447	399,060	74,024
자동차보험	410,222	70,185	402,841	70,447	399,060	74,024
자동차보험 합계	410,222	70,185	402,841	70,447	399,060	74,024
재보험인정비 율 적용전		70,185		70,447		74,024
- 보유율		71.95		72.25		71.69
보증보험	-	-	-	-	-	-
Ⅲ. 국내 종속 보험회사 보험가격위험 액	-	-	-	-	-	-
생명보험	-	-	-	-	-	-
장기손해보험	-	-	-	-	-	-
일반보험	-	-	-	-	-	-

자동차보험	-	-	-	-	-	-
IV. 해외 종속 보험회사 보험가격위험 액	-	-	-	-	-	-
생명보험	-	-	-	-	-	-
장기손해보험	-	-	-	-	-	-
일반보험	-	-	-	-	-	-
자동차보험	-	-	-	-	-	-
V. 재보험전업 종속회사 보험가격위험 액	-	-	-	-	-	-
국내 보험가격위험 액	-	-	-	-	-	-
해외 보험가격위험 액	-	-	-	-	-	-
VI. RBC 연결재무제표 기준 보험가격위험 액	789,545	166,151	755,684	159,237	725,648	155,273
1. 지배회사 및 종속보험회사 보험가격위험 액	789,545	166,151	755,684	159,237	725,648	155,273
생명보험	-	-	-	-	-	-
장기손해보험	278,023	104,323	258,655	98,263	240,112	92,031
일반보험	101,300	29,477	94,187	26,179	86,477	23,349
자동차보험	410,222	70,185	402,841	70,447	399,060	74,024
2. 재보험전업 종속회사 보험가격위험 액	-	-	-	-	-	-

주1) 익스포저 : 산출일 이전의 1년간 보유보험료

[지급준비금위험액]

- 일반손해보험 준비금위험액 현황은 다음과 같습니다. 준비금위험액은 30,310 백만원으로 직전 반기 대비 익스포저 6,742 백만원, 준비금위험액 245 백만원 증가하였습니다.

지급준비금위험액 현황

(단위: 백만원)

구 분	당기 (‘18.12월)		직전 반기 (‘18.6월)		전 기 (‘17.12월)	
	익스 포저	지급준비금 위험액	익스 포저	지급준비금 위험액	익스 포저	지급준비 금 위험액
I. 지배회사 일반보험 준비금위험액	46,386	17,001	47,557	18,031	37,738	13,925
화재·기술· 해외보험	11,205	4,202	11,806	4,427	10,884	4,082
종합보험	14,675	6,031	15,098	6,205	8,769	3,604
해상보험	4,685	2,319	5,421	2,683	4,377	2,167
상해보험	2,632	1,174	2,880	1,285	2,496	1,113
근재·책임보험	12,421	2,720	11,269	2,468	10,209	2,236
기타일반보험	769	555	1,083	782	1,002	723
외국인보험	-	-	-	-	-	-
선급금 환급보증보험	-	-	-	-	-	-
일반보험합계	46,386	17,001	47,557	18,031	37,738	13,925
II. 지배회사 자동차보험 준비금위험액	90,433	17,993	82,521	16,676	95,806	19,052
자동차보험	90,433	17,993	82,521	16,676	95,806	19,052
자동차보험합계	90,433	17,993	82,521	16,676	95,806	19,052
보증보험	-	-	-	-	-	-
III. 국내 종속 보험회사 준비금위험액	-	-	-	-	-	-
일반보험	-	-	-	-	-	-
자동차보험	-	-	-	-	-	-
보증보험	-	-	-	-	-	-

IV. 해외 종속 보험회사 준비금위험액	-	-	-	-	-	-
일반보험	-	-	-	-	-	-
자동차보험	-	-	-	-	-	-
보증보험	-	-	-	-	-	-
V. 재보험전업 종속회사 준비금위험액	-	-	-	-	-	-
국내 준비금위험액	-	-	-	-	-	-
해외 준비금위험액	-	-	-	-	-	-
VI. RBC 연결재무제표 기준 준비금위험액	136,819	30,310	130,077	30,065	133,544	28,674
1. 지배회사 및 종속보험회사 준비금위험액	136,819	30,310	130,077	30,065	133,544	28,674
일반보험	46,386	17,001	47,557	18,031	37,738	13,925
자동차보험	90,433	17,993	82,521	16,676	95,806	19,052
보증보험	-	-	-	-	-	-
2. 재보험전업 종속회사 준비금위험액	-	-	-	-	-	-

2) 측정(인식) 및 관리방법

① 측정방법

- 일반손해보험의 보험위험액은 RBC 표준모형을 활용해 보험가격위험과 준비금 위험으로 구분하여 산출하며, 보험가격위험과 준비금위험은 상관관계를 고려하여 산출합니다.
- 일반손해보험의 보험가격위험액은 보험종목별 보유보험료에 직전 3년의 보험종목별 합산비율 실적을 반영한 위험계수를 곱하여 산출되며, 준비금위험액은 보험상품별 보유지급준비금에 일정한 위험계수를 곱하여 산출됩니다.
 - 보험가격리스크 = 직전 1년 보유보험료 × 위험계수
 - 준비금리스크 = 보유지급준비금 × 위험계수

② 관리방법

- RBC 기준 일반손해보험의 보험위험액은 매월 산출하여 보험위험액의 변동 원인을 분석하고 있으며, 주요 분석 결과는 위험관리위원회 또는 경영진에 보고되어 중요 의사결정에 활용하고 있습니다.
- 회사는 RBC 기준 보험위험액 한도를 배정하고 한도 준수 현황을 정기적으로 모니터링 하고 있습니다.
- 일반손해보험의 인수 및 재보험 정책 등을 담당하는 업무부서는 보험종목의 리스크를 적절한 수준으로 보유할 수 있도록 언더라이팅 지침과 재보험전략을 수립하여 이행하는 등 보험위험 관리 업무를 수행하고 있습니다.

3) 가격설정(pricing)의 적정성

- 상품개발 관련 부서는 신상품 개발과 판매 시 발생 가능한 리스크에 대해 사전적으로 보험위험을 분석·검토할 수 있도록 상품개발위원회를 설치 및 운영하고 있습니다.
- 또한 기초서류 작성 및 관련계수의 적정성은 선임계리사가 확인 및 검증하고 있습니다

보험 종목별 합산비율 추이

-	2018년					2017년	2016년
	1분기	2분기	3분기	4분기	누적		
일반보험	93.55%	92.76%	108.22%	70.63%	90.28%	86.61%	78.03%
자동차보험	102.63%	104.94%	111.46%	108.00%	106.79%	102.77%	118.22%
합계	100.99%	102.65%	110.92%	100.61%	103.77%	100.08%	111.95%

주) 합산비율 100%는 경과보험료와 손해액+사업비가 같음을 의미함.

4) 지급준비금 적립의 적정성

- 보험업감독업무시행세칙 등 관련 규정에 근거하여 지급준비금 적정성 평가 업무를 수행하기 위해, PLDM(Paid Loss Development Method), ILDM(Incurred Loss Development Method)의 2가지를 총량추산 기법을 사용하여 준비금의 적정성을 검증하고 있습니다.
- 외부 독립 계리법인에 의해 2차 검증을 수행하고, 금융감독원에 지급준비금 적정성 관련 선임계리사 검증의견서를 제출하여 감독기관에 의한 최종 확인을 받고 있습니다.
- 향후 보험금 지급 규모를 올바르게 추정하기 위해서 진전계수를 통한 손해 진전추이를 활용하여 현재 적립된 준비금의 적정성을 평가하고, 부족액이 발생할 경우 IBNR금액으로 추가 적립하고 있습니다.
- 당기 보유 지급준비금현황은 아래와 같습니다.

당기 보유 지급준비금현황

(단위 : 백만원)

구 분	보유지급준비금
일반	37,733
자동차	95,806
합계	133,544

- 통계적 방법에 사용된 데이터의 사고일자, 추산일자, 보험금의 지급속도, 지급준비금 등의 자료가 사업실적표와 비교하여 정확하고 적정하게 산출되었는지 확인한 후 준비금의 적정성을 검증하였습니다.

- 보험금진전추이는 다음과 같습니다.

보험금 진전 추이

[일반보험]

- 보험금 진전추이

(단위 : 백만원)

진전년도 사고년도	1	2	3	4	5
2014. 4/4분기	17,496	38,275	47,456	48,426	48,902
2015. 4/4분기	21,326	40,656	44,365	46,189	-
2016. 4/4분기	31,611	71,110	77,737	-	-
2017. 4/4분기	43,085	67,927	-	-	-
2018. 4/4분기	42,720	-	-	-	-

[자동차보험]

- 보험금 진전추이

(단위 : 백만원)

진전년도 사고년도	1	2	3	4	5
2014. 4/4분기	274,298	349,778	360,138	364,286	366,742
2015. 4/4분기	288,805	370,886	381,593	388,987	-
2016. 4/4분기	291,896	353,026	362,162	-	-
2017. 4/4분기	256,197	316,746	-	-	-
2018. 4/4분기	262,447	-	-	-	-

5) 보험위험의 집중 및 재보험정책

① 재보험 운영전략 개요

- 매년 종목별(자동차/일반) 재보험 운영전략을 수립하여 위험관리위원회의 심의, 의결을 거쳐 시행하고 있습니다.
- 재보험 운영전략은 회사의 기초자산, 보험위험 정도 및 재보험 비용 등을 기

준으로 기존 재보험 운영 결과의 적정성 검토 후 수립하며, 다음의 사항이 포함됩니다.

1. 재보험거래의 목적
2. 재보험거래의 필요시기
3. 보유 및 재보험 출재 계획
4. 재보험프로그램 모니터링 방법
5. 재보험거래처 선택방법 및 안전도 관리기준

- 출재 정책

- U/W을 통해 위험을 선별하며 U/W 이익이 극대화 되도록 결정 후 위험분산을 실시하고 있습니다.
- 위험 보유는 위험군/급별 보유한도, 업종별 보유기준표를 기초로 개별물건의 최대추정손실액 및 위험 평가를 통하여 결정하고 재보험 처리하고 있습니다.
- 재보험 출재 처리는 당사 '리스크관리규정'에 적시된 기준 이상의 재보험사에 출재함을 원칙으로 하며, 비간사 계약의 경우 최저 신용등급을 간사사를 통하여 확인 후 출재 처리하고 있습니다.
- 국내에서 허가받은 해외재보험사 및 국내지점이 아닌 재보험사와 거래 시 단일재보험사와 일반보험 총 출재보험료의 20%를 초과할 수 없게 운영함으로써 재보험 거래 시 편중위험을 통제하고 있습니다.
- 특약 재보험 계약 시 계약기간, 보험료, 수수료, 보험금 등의 조건과 시기 등을 명시하여 운영하고 있습니다.

- 수재 정책

- 출재사로부터 계약 관련 Survey Report, 국가별/업종별/지역별 위험 등 충분한 정보를 입수하여 수재위험 평가 및 수익성 분석 후 인수 결정하고 있습니다.
- 종목별 보유한도, 과거 손해상황 및 비비례특약 한도 등을 고려하여 적절한 보유한도를 결정하되, PML & EML 산정 기준이 없는 경우 TSI를 적용하여 보수적으로 한도를 결정하고 있습니다.

- 재보험의 리스크 경감효과

- 위험의 분산 : 거대사고 발생 시 회사에 치명적인 영향을 끼칠 수 있으므로

로, 재보험을 통해 위험을 분산하고 안정적인 사업운영이 가능하게 합니다.

- 새로운 상품 판매 시 위험 감소 : 신상품 판매 시 경험통계가 없어 손해를 측정 및 위험에 대한 예상이 불확실한 경우 재보험 출재를 통하여 안정적인 판매가 가능하게 합니다.
- 이익의 평준화 : 보험자의 사업실적은 자연재해나 기타 이유로 예상 이외의 평균을 상회하는 큰 손실을 볼 수 있으나 재보험 출재를 통하여 손실보전이 가능하므로 실적의 안정을 도모합니다.

② 상위 5대 재보험자 편중도 현황

- 당기 말 현재 거래하고 있는 일반보험 재보험자 수는 102개이며 출재보험료 기준 상위 5대 재보험자에 대한 편중도는 아래와 같습니다.

상위 5대 재보험자 편중도 현황

(단위: 백만원, %)

구분	상위 5대 재보험자			
	AA- 이상	A+ ~ A-	BBB+이하	기타
출재 보험료	158,079	-	-	-
비중	79.26%	-	-	-

주1) 출재보험료 : 2018.1월~12월 출재보험료

주2) 외국신용평가기관의 신용등급을 보험업감독업무시행세칙 [별표22] 기준에 따라 국내 신용평가 기관의 신용등급으로 전환하여 적용하였습니다.

③ 재보험사 群별 출재보험료

- 당기 말 현재 일반보험 재보험자 群별 출재보험료 현황은 아래와 같습니다.

재보험사 群별 출재보험료

(단위: 백만원, %)

구분	AA- 이상	A+ ~ A-	BBB+이하	기타	합계
출재 보험료	195,391	2,551	-	1,509	199,451
비중	97.96	1.28	-	0.76	100.00

주1) 출재보험료 : 2018.1월~12월 출재보험료

주2) 외국신용평가기관의 신용등급은 보험업감독업무시행세칙 [별표22] 기준에 따라 국내신용평가 기관의 신용등급으로 전환하여 적용하였습니다.

주3) 출재보험료 중 기타로 분류된 된 1,509백만원은 Trust International Insurance & Reinsurance, Al Fajer Retakaful Ins 등과의 재보험 거래로 인하여 발생하였습니다.

6-2-2. 장기손해보험

1) 개념 및 위험액 현황

① 개념

- 장기손해보험의 보험위험은 RBC 표준모형을 통해 보험가격위험액을 산출하여 보험료 산출시 적용된 예정 손해율(지급보험금/위험보험료)과 실제 발생 손해율의 차이로 인해 보험회사에 손실이 발생할 위험, 즉 보험계약자에게 받은 보험료와 실제 지급된 보험금 간의 차이 등으로 인한 손실 발생 가능성을 측정합니다.

② 보험위험액 현황

- 장기손해보험 보험가격위험액 현황은 다음과 같습니다. 보험가격위험액은 104,323 백만원으로 직전 반기 대비 익스포저 19,368 백만원, 보험가격위험액 6,060 백만원 증가하였습니다.

보험가격위험

(단위: 백만원, %)

구 분	당기 (‘18.12월)		직전 반기 (‘18.6월)		전 기 (‘17.12월)	
	익스포저	보험가격 위험액	익스포저	보험가격 위험액	익스포저	보험가격 위험액
사망·후유장해	52,905	6,499	51,360	6,281	47,781	5,838
상해생존	33,530	5,001	30,161	4,497	28,102	4,189
질병생존	62,673	23,825	57,346	21,704	53,901	20,452
재물	3,774	1,780	3,703	1,746	3,638	1,715
실손의료비	110,409	64,719	101,585	61,573	92,401	57,412
기타	14,733	2,499	14,500	2,461	14,289	2,426
합계	278,023	104,323	258,655	98,263	240,112	92,031
재보험인정비율 적용전		104,323		98,263		92,031
보유율		68.52		68.67		69.09

주1) 익스포저 : 산출일 이전의 1년간 보유위험보험료

2) 측정(인식) 및 관리방법

① 측정방법

- RBC 표준모형에 따라 6개의 보험 보장(사망·후유장해/상해생존/질병생존/재물/실손의료비/기타)으로 보험가격위험을 구분하여 보험 보장별 직전 1년 보유 위험보험료를 익스포저로 인식하고, 직전 3년간 원수 위험손해를 실적에 따라 조정된 위험계수를 곱하여 보험가격위험액을 산출합니다.

$$\bullet \text{ 보험가격위험액} = \text{보유위험보험료} \times \text{위험계수}$$

② 관리방법

- RBC 기준 장기손해보험의 보험위험액을 매 월 산출하여 보험위험액의 변동 내역을 분석하고 있으며, 주요 분석결과는 위험관리위원회 또는 경영진에 보고되어 중요 의사결정에 활용하고 있습니다.
- 회사는 RBC 기준 보험위험액 한도를 배정하고 한도 준수 현황을 정기적으로 모니터링 하고 있습니다.
- 장기손해보험의 인수 및 재보험 정책 등을 담당하는 업무부서는 보험종목의 리스크를 적절한 수준으로 보유할 수 있도록 언더라이팅 지침과 재보험전략을 수립하여 이행하는 등 보험위험 관리 업무를 수행하고 있습니다.

3) 재보험정책

① 개요

- 매년 재보험 운영전략을 수립하여 위험관리위원회의 심의, 의결을 거쳐 심의하고 있습니다.
- 재보험 운영전략은 회사의 기초자산, 보험위험 정도 및 재보험 비용 등을 기준으로 기존 재보험 운영 결과의 적정성 검토 후 수립하며, 다음의 사항이 포함됩니다.

1. 재보험거래의 목적

2. 재보험거래의 필요시기
3. 보유 및 재보험 출재 계획
4. 재보험프로그램 모니터링 방법
5. 재보험거래처 선택방법 및 안전도 관리기준

- 출재 정책

- U/W을 통해 위험을 선별하며 U/W 이익이 극대화 되도록 결정 後 위험분산을 실시하고 있습니다.
- 위험 보유는 위험군/급별 보유한도, 업종별 보유기준표를 기초로 개별물건의 최대추정손실액 및 위험 평가를 통하여 결정하고 재보험 처리하고 있습니다.
- 재보험 출재 처리는 당사 '리스크관리규정'에 적시된 기준 이상의 재보험사에 출재함을 원칙으로 하고 있습니다.
- 당사 재보험 출재는 비례재보험 특약을 기본 운영하고 있으며 거대사고 발생으로 인한 영향 경감을 위하여 비비례재보험 특약을 추가 운영하고 있습니다.

- 재보험의 리스크 경감효과

- 위험의 분산 : 거대사고 발생 시 회사에 치명적인 영향을 끼칠 수 있으므로, 재보험을 통해 위험을 분산하고 안정적인 사업운영이 가능하게 합니다.
- 새로운 상품 판매 시 위험 감소 : 신상품 판매 시 경험통계가 없어 손해를 측정 및 위험에 대한 예측이 불확실한 경우 재보험 출재를 통하여 안정적인 판매가 가능하게 합니다.
- 이익의 평준화 : 보험자의 사업실적은 자연재해나 기타 이유로 예상 이외의 평균을 상회하는 큰 손실을 볼 수 있으나 재보험 출재를 통하여 손실보전이 가능하므로 실적의 안정을 도모합니다.

② 상위 5대 재보험자 편중도 현황

- 당기 말 상위 5대 재보험자에 대한 편중도는 아래와 같습니다. 당사는 당기 말 현재 8개 재보험자와 거래하고 있습니다.

상위 5대 재보험자 편중도 현황

(단위: 백만원, %)

구분	상위 5대 재보험자			
	AA- 이상	A+ ~ A-	BBB-+이하	기타
출재보험료	129,184	-	-	-
비중	99.44	-	-	-

주1) 출재보험료 : 2018.1월~12월 출재보험료

주2) 외국신용평가기관의 신용등급은 보험업감독업무시행세칙 [별표22] 기준에 따라 국내신용평가 기관의 신용등급으로 전환하여 적용하였습니다.

③ 재보험사 群별 출재보험료

- 당기 말 현재 장기손해보험 재보험사 群별 출재보험료 현황은 아래와 같습니다.

(단위: 백만원, %)

구분	AA- 이상	A+ ~ A-	BBB+ 이하	기타	합계
출재보험료	129,917	-	-	-	129,917
비중	100.00	-	-	-	100.00

주1) 출재보험료 : 2018.1월~12월 출재보험료

주2) 외국신용평가기관의 신용등급은 보험업감독업무시행세칙 [별표22] 기준에 따라 국내신용평가 기관의 신용등급으로 전환하여 적용하였습니다.

6-3. 금리위험 관리

1) 개념 및 위험액 현황

① 개념

- 금리위험이란 시장금리가 변동할 경우 자산과 부채의 만기불일치로 인해 발생하는 위험과 부채부담이자와 자산운용이익의 역마진 위험을 말합니다.
- 회사는 손해보험회사가 판매하는 장기손해보험계약의 보험계약을 대상으로 금리부자산 및 금리부부채의 익스포저를 산출하며, 금리부 자산 익스포저는 이자를 수취하는 금리부 자산을 의미하며, 단기매매금융자산, 이자없이 수수료만 수취하는 자산, 보험업감독규정 7-3조 제1항의 자산건전성 분류기준상 고정이하 자산은 금리부자산에서 제외합니다.
- 금리부 부채 익스포저는 보험료적립금(감독규정 7-65조 제1호)에서 해약공제액을 차감하고 미경과보험료적립금을 가산한 금액으로 정의하며, 대상 계정은 장기보험 및 개인연금계정을 대상으로 합니다.

② 금리위험액 현황

- 금리위험액은 직전 반기 대비 24,457 백만원 증가한 125,891 백만원입니다.

금리위험액 현황

(단위: 백만원)

구 분	당기 (‘18.12월)		직전 반기 (‘18.6월)		전 기 (‘17.12월)	
	익스포저	금리민감액	익스포저	금리민감액	익스포저	금리민감액
가 금리부자산	5,073,107	35,373,203	4,889,902	30,494,867	4,804,837	24,850,329
Ⅰ. 예치금	311,621	1,405,460	310,639	1,517,382	350,384	1,278,646
Ⅱ. 당기손익인식지정 증권	-	-	-	-	10,382	25,529
Ⅲ. 매도가능증권	1,890,593	9,344,974	1,778,050	9,186,382	1,765,166	7,306,585
Ⅳ. 만기보유증권	1,610,913	20,813,636	1,461,150	16,290,602	1,274,841	12,848,497
Ⅴ. 대출채권	1,259,980	3,809,134	1,340,063	3,500,500	1,404,065	3,391,071

나. 금리부부채	5,261,337	43,765,950	5,109,023	33,686,537	4,915,830	31,096,839
Ⅰ.금리확정형	134,711	829,401	134,249	744,148	135,924	748,088
Ⅱ.금리연동형	5,126,626	42,936,549	4,974,774	32,942,389	4,779,906	30,348,752
다. 금리위험액	125,891		101,434		96,801	
- 금리변동계수(%)	1.50		1.50		1.50	
라. 국내 종속회사 금리위험액	-		-		-	
마. 해외 종속회사 금리위험액	-		-		-	

③ 최저보증이율별 금리연동형 부채현황

- 금리연동형 부채는 금리연동형 상품의 보험료적립금에서 해약공제액을 차감하고 미경과보험료적립금을 가산한 금액입니다. 금리연동형 상품의 보험료적립금은 해당상품의 공시이율로 부리되며, 이 공시이율은 시장금리와 당사 자산운용이익률을 고려하여 결정됩니다.
- 최저보증이율은 상품별로 약관에서 정하고 있으며, 공시이율이 해당상품의 최저보증이율 이하로 하락 시에는 최저보증이율로 부리하여 보험료적립금 부리이율의 최저한도를 보증하고 있습니다.
- 당기 기준 최저보증이율별 금리연동형 부채의 현황은 다음과 같습니다.

최저보증이율별 금리연동형 부채 현황

(단위: 백만원)

구 분	0%이하	0%초과 2%이하	2%초과 3%이하	3%초과 4%이하	4%초과	합계
금리연동형부채	1,753,999	1,626,136	1,697,453	49,038	-	5,126,626

주1) 최저보증옵션이 없는 적립금(보장부분 보험료적립금, 미경과보험료적립금)은 0%이하로 표시하였습니다.

2) 측정(인식) 및 관리방법

① 측정방법

- 금리위험은 RBC 표준모형을 통해 산출하고 있으며, 금리변동에 따른 순자산가치(자산-부채) 변화를 나타내는 금리민감도를 이용하여 향후 1년간 예상되

는 금리변동 폭을 감안한 순자산가치의 하락 위험액과 현재의 보험부채 적립이율 및 시장금리가 향후 1년간 유지될 경우 발생할 가능성이 있는 금리역마진 위험액의 합을 금리위험액으로 인식합니다.

- 금리위험액 = 순자산가치 하락 위험액 + 금리역마진 위험액
- 순자산가치 하락 위험액
= $\text{Max}[\text{최저금리위험액}, |\text{금리부자산 금리민감액} - \text{금리부부채 금리민감액}| \times \text{금리변동폭}]$
- ① 금리부자산 금리민감액 = $\sum(\text{금리부 자산 익스포저} \times \text{금리민감도})$
- ② 금리부부채 금리민감액 = $\sum(\text{금리부 부채 익스포저} \times \text{금리민감도})$
- 금리역마진 위험액 = $\text{Max}[(\text{부담이자}-\text{투자수익}) \times 50\%, 0]$

- 또한, 보험업감독업무시행세칙 개정으로 인한 부채듀레이션 확대^{주1)} 및 공시기준이율 산정방법 변경^{주2)} 관련 적용 현황은 다음과 같습니다.

주1) 보험부채 금리민감도 잔존만기 최대구간을 기존 20년이상에서 25년~30년미만, 30년이상구간까지 신설
주2) 금리차 산출시 공시기준이율 산정방법을 기존 공시기준이율에서 공시기준이율-LAT산업위험스프레드×35%으로 변경

보험부채 금리민감도 잔존만기 최대구간

잔존만기 최대구간	20년이상~ 25년미만	25년이상~ 30년미만	30년이상
적용여부	적용	적용	적용
적용시점*	2017.6.30	2017.12.31	2018.12.31

금리차 산정방식별 만기불일치위험액 계산

만기불일치위험액 계산방식	경과규정1 ^{주1)}	경과규정2 ^{주2)}	최종규정 ^{주3)}
적용여부	적용	-	-
적용시점	2017.6.30	-	-

주1) 보험업감독업무시행세칙 [별표27]에 따른 공시기준이율로 금리차를 산정하고 만기불일치위험액 계산

주2) 보험업감독업무시행세칙 [별표27]에 따른 공시기준이율에서 감독원장이 제시하는 산업위험스프레드의 35%를 차감한 값을 금리차 선정을 위한 공시기준이율로 하여 계산한 만기불일치위험액에서 경과규정1에 따른 만기불일치위험액과의 차이금액의 반을 차감한 값을 만기불일치위험액으로 사용

주3) 보험업감독업무시행세칙 [별표27]에 따른 공시기준이율에서 감독원장이 제시하는 산업위험스프레드의 35%를 차감한 값을 금리차 선정을 위한 공시기준이율로 하여 만기불일치위험액 계산

② 관리방법

- RBC 표준모형을 통해 산출된 금리위험액은 정기적으로 산출하여 변동내역을 파악하고 주요 분석 내용을 위험관리위원회에 보고하고 있습니다. 또한 회사는 RBC 기준 금리위험액 한도를 배정하고 월 별로 한도 준수 현황을 모니터링 하고 있습니다.
- 회사는 금리리스크를 최소화하기 위해 보험상품 개발 시 금리리스크 부담이 큰 금리확정형 상품보다 금리연동형 상품위주로 개발하고 있으며, 준비금 부담이율별 현황 및 향후 운용수익률 추세 분석에 따른 적정 부리이율을 적용하고 있습니다.

6-4. 신용위험 관리

1) 개념 및 위험액 현황

① 개념

- 신용위험이란 채무자의 부도, 거래상대방의 계약불이행 등으로 발생할 수 있는 손실 중, 대손충당금 적립을 통해 관리하고 있는 예상손실을 초과하는 위험액(미예상손실)을 의미합니다.

② 신용위험액 현황

- 신용위험 익스포저는 거래상대방의 채무불이행 등에 의해 가치 또는 손익이 변화하는 예금, 당기손익인식지정증권, 매도가능증권, 만기보유증권, 관계·종속 기업투자주식, 대출채권, 부동산 및 기타자산(재보험자산 등 비운용자산)을 포함합니다.
- 당기 RBC 기준 신용리스크 익스포저는 367,672 백만원이며, 유가증권이 8,678,987 백만원으로 64.0%, 대출채권이 1,859,196 백만원으로 13.7%를 차지하고 있습니다.
- 당기 신용위험액은 367,672 백만원으로 직전 반기 대비 14,063 백만원이 증가하였습니다.

신용위험액 현황

(단위: 백만원)

구 분		당기 (‘18.12월)		직전 반기 (‘18.6월)		전 기 (‘17.12월)	
		익스포저	신용 위험액	익스포저	신용 위험액	익스포저	신용 위험액
I. 운용 자산	현금과 예치금	1,957,397	13,428	1,163,266	10,881	563,678	14,107
	유가증권	8,678,987	255,093	8,269,490	238,984	3,951,287	165,223
	대출채권	1,859,196	51,679	2,048,653	60,667	1,476,783	47,961
	부동산	189,385	14,548	185,574	14,408	173,934	13,710
	소계	12,684,965	334,748	11,666,983	324,940	6,165,682	241,001
II. 비운용 자산	재보험 자산	262,698	7,534	263,478	7,422	228,030	6,435
	기타	309,632	13,137	312,410	12,834	202,524	10,921
	소계	572,330	20,671	575,888	20,256	430,554	17,356
III. 장외파생금융거래		51,124	769	42,935	721	73,047	1,782
IV. 난외항목		250,010	11,484	161,147	7,692	71,005	2,948
합계 (I + II + III + IV)		13,558,429	367,672	12,446,955	353,609	6,740,289	263,087

주1) 보험업감독업무시행세칙에 따라 신용위험액을 산출하고 있습니다.

2) 측정(인식) 및 관리방법

① 측정방법

- 신용리스크는 RBC 표준모형 및 내부모형을 통해 산출하고 있습니다.
- RBC 표준모형은 금융감독원 위험기준 자기자본제도에 따라 산출하며, 대상 자산은 재무상태표상 운용자산, 장외파생금융거래 및 재보험거래, 난외항목으로 구분하여 자산종류별, 거래상대방(채무자 포함)의 신용등급 등에 따라 차등화된 표준위험계수를 적용하여 산출합니다.
- 또한, 보험업감독업무시행세칙 개정으로 인한 퇴직연금 특별계정 요구자본(신용위험액 및 시장위험액) 산출 관련 적용 현황은 다음과 같습니다.

퇴직연금 특별계정 요구자본 적용 비율

위험액 적용비율	35%	70%	100%
적용시점	2018.6.30	2019.6.30	2020.6.30

- 내부모형 기준의 신용위험액은 Basel II의 기본내부등급법(FIRB)을 통해 Credit VaR를 산출하고 있습니다. Credit VaR를 측정하기 위한 위험요소로는 부도율을 사용합니다.

- 당사는 거래상대방(채무자 포함)의 신용등급 적용 시, 국내 자산의 경우 국내신용평가사(NICE신용평가, 한국신용평가, 한국기업평가)가 부여하는 신용등급을 사용하고 있으며, 해외 자산의 경우 국제신용평가사(S&P, Moody's, Fitch 등)가 부여하는 신용등급을 사용하고 있습니다.

• RBC 표준모형에 의한 신용 위험액=Σ(익스포저×신용등급 별 위험계수)

② 관리방법

- RBC 표준모형을 통해 산출된 신용리스크는 매월 산출하여 변동내역을 파악하고 주요 분석 내용을 위험관리위원회에 보고하고 있습니다.
- 월별로 신용위험액을 측정하고 변동내역을 관리 및 점검하며, 정기적으로 익스포저 및 신용위험 한도를 설정하여 관리하고 있습니다. 또한, 부실징후를 조기에 발견하여 신용위기에 선제적으로 대응하기 위하여 정기적으로 투자유의기업(군)을 선정하여 모니터링하고 있으며, 그 외에 신규부실자산비율, 신용등급 하락 익스포저 비율 등을 보조지표로 활용하여 신용리스크를 관리하고 있습니다.

3) 신용등급별 익스포저 현황

① 채권

- 당기 당사가 보유한 국공채, 특수채, 금융채, 회사채, 외화채권의 신용등급별 신용위험 익스포저는 다음과 같습니다.

채권 신용등급별 익스포저

(단위: 백만원)

구 분	신용등급별 익스포저						
	무위험	AAA	AA+ ~ AA-	A+ ~ BBB-	BBB- 미만	무등급	합계
국공채	792,054	-	-	-	-	-	792,054
특수채	255,502	103,706	29,999	-	-	-	389,207

금융채	-	40,643	292,496	220,815	-	-	553,954
회사채	-	39,962	439,725	281,791	-	-	761,478
외화채권	195,146	708,358	895,815	22,109	-	24,017	1,845,444
합 계	1,242,702	892,669	1,507,720	524,714	-	24,017	4,342,137

② 대출채권

- 당기 당사가 보유한 신용대출, 보험계약대출, 유가증권담보대출, 부동산담보대출, 기타대출 등의 신용등급별 대출채권의 신용위험 익스포저는 다음과 같습니다.

대출채권 신용등급별 익스포저

(단위: 백만원)

구 분	신용등급별 익스포저							합계
	무위험	AAA	AA+ ~ AA-	A+ ~ BBB-	BBB- 미만	무등급	기타	
콜론, 신용대출, 어음할인대출, 지급보증대출	6,083	78,567	-	-	-	-	339	84,989
보험계약대출	-	-	-	-	-	-	423,837	423,837
유가증권 담보대출	-	-	-	-	-	-	-	-
부동산담보대출	-	1,899	-	-	-	185,977	206,483	394,358
기타대출	65,684	21,100	73,309	-	-	774,311	21,608	956,012
합 계	71,767	101,566	73,309	-	-	960,288	652,267	1,859,196

③ 재보험미수금 및 재보험자산

- 당사는 재보험거래시 투자적격 신용등급에 준하는 재보험사에 한해 거래하고 있습니다. 따라서 거래하고 있는 재보험사는 모두 투자적격 신용등급을 보유하거나 국영 재보험사 등 기타 우량 재보험사입니다. 당기 재보험 미수금 및 재보험자산 신용등급별 익스포저는 다음과 같습니다.

재보험미수금 및 재보험자산 신용등급별 익스포저

(단위: 백만원)

구 분		신용등급별 익스포저				
		AA- 이상	A+ ~ A-	BBB+ 이하	기타	합계
국내	재보험미수금	9,884	-20	-	97	9,960
	출재 미경과보험료	85,616	-	-	10	85,626
	출재 지급준비금	113,861	-	-	17	113,878
해외	재보험미수금	16,058	5	167	2,024	18,254
	출재 미경과보험료	17,676	1,125	-	528	19,329
	출재 지급준비금	42,461	3	4	1,396	43,864

주1) 외국신용평가기관의 신용등급은 보험업감독업무시행세칙 [별표22] 기준에 따라 국내신용평가기관의 신용등급으로 전환하여 적용하였습니다.

주2) 재보험미수금 중 Korean Re와의 거래로 인해 발생한 재보험미수금은 재보험미지급금과 상계한 금액으로 기재하였습니다.

주3) 상기 익스포저 중 기타로 분류된 금액은 Trust Re 등 무등급으로 분류되는 재보험사의 거래로 인하여 발생하였습니다.

④ 장외파생상품

- 장외파생상품 신용등급별 익스포저 현황은 다음과 같습니다.

장외파생상품 신용등급별 익스포저

(단위: 백만원)

구 분	신용등급별 익스포저						
	무위험	AAA	AA+ ~ AA-	A+ ~ BBB-	BBB-미만	무등급	합계
금리관련	-	7,210	-	-	-	2,039	9,249
주식관련	-	-	-	-	-	-	-
외환관련	-	35,838	-	-	-	6,037	41,875
신용관련	-	-	-	-	-	-	-
기 타	-	-	-	-	-	-	-
합 계	-	43,048	-	-	-	8,076	51,124

4) 산업별 편중도 현황

- 당기 당사 보유 채권 및 대출채권 산업별 편중도 현황은 다음과 같습니다.

채권 산업별 편중도 현황

(단위: 백만원)

구 분	산업별 편중도							
	국공채	금융업	제조업	운수업	건설업	출판,영상, 방송통신 및정보 서비스업	기타	합계
국내채권	1,463,897	792,054	189,566	-	-	19,922	661,888	3,127,328

대출채권 산업별 편중도 현황

(단위: 백만원)

구 분	산업별 편중도						
	부동산업 및 임대업	건설업	금융 및 보험업	제조업	도소매 업 및 운수업	기타	합 계
보험계약대출	-	-	-	-	-	423,949	423,949
기타	317,002	67,562	551,733	-	115,228	432,199	1,483,724
합 계	317,002	67,562	551,733	-	115,228	856,148	1,907,674

6-5. 시장위험 관리

1) 개념 및 위험액 현황

① 개념

- 시장위험란 주가, 금리, 환율 등 시장가격의 변동으로 자산의 가치가 하락함으로써 보험회사에 손실이 발생할 위험을 말합니다. 시장리스크의 위험요인별 주요 대상자산 및 시장위험액의 정의는 다음과 같습니다.

리스크요인별 주요 대상자산 및 시장위험량의 정의

위험요인	대상자산	시장위험량
주가	주식	주가하락에 의한 보유지식 현재가치 감소분
금리	채권	금리상승에 의한 보유채권 현재가치 감소분
환율	외화표시 자산부채	환율변동에 의한 외화순자산의 원화환산시 현재가치 감소분

② 시장위험액 현황

- 시장위험액의 익스포저는 시장변수의 변동에 따라 가치 및 손익이 변화하는 주식, 채권 등 단기매매 유가증권 및 파생금융거래, 외화로 표시된 자산과 부채이며 당기 시장위험 익스포저는 473,888 백만원이며, 시장위험액은 7,156 백만원으로 직전 반기 대비 549 백만원 감소하였습니다.

시장위험액 현황

(단위: 백만원)

구 분	당기 (‘18.12월)		직전 반기 (‘18.6월)		전 기 (‘17.12월)	
	익스 포저	시장 위험액	익스 포저	시장 위험액	익스 포저	시장 위험액
단기매매증권	437,260	1,703	651,370	3,356	33,244	999
외화표시 자산부채	2,789,132	174,189	2,817,922	166,895	1,440,242	115,219
파생금융거래	-2,868,875	-169,352	-2,822,896	-164,036	-1,541,120	-122,530
소 계	473,888	7,156	674,088	7,705	146,633	1,759

2) 측정(인식) 및 관리방법

① 측정방법

- 시장리스크의 측정은 RBC 표준모형 및 내부모형을 통해 이루어지고 있습니다.

- RBC 표준모형은 금융감독원 위험기준 자기자본제도에 따라 산출하며, 대상자산은 단기매매목적의 자산, 파생금융거래, 외화자산 및 부채로 구분하여 표준 위험계수를 적용하여 산출합니다.

$$\bullet \text{ RBC 표준모형에 의한 시장위험액} = \sum(\text{익스포저} \times \text{위험계수})$$

- 내부모형 기준의 시장위험액은 금리, 주가, 환율 등 위험요인의 상관관계 및 포트폴리오 분산효과를 고려하여 보유기간 10일, 신뢰구간 99% 하에서의 시장리스크를 VaR방법론으로 산출하고 있습니다. VaR는 Parametric, Historical, Monte-Carlo method로 산출하고 있습니다. 보조적으로 베타, 듀레이션, 컨벡서티, 옵션델타 등 민감도지표도 산출하여 관리하고 있습니다.

② 관리방법

- RBC 표준모형을 통해 산출된 시장리스크는 정기적으로 산출하여 변동내역을 파악하고 주요내용을 위험관리위원회에 보고하고 있습니다.
- 일별로 유가증권 시장정보(가격 및 수익률, 민감도 등)와 당사 보유 자산 정보(가격 및 손익, 수익률 등)를 자산군별 및 상품별로 집적하여 시장위험관리 DB로 적재하고 시장리스크 관리 시스템을 통해 시장리스크를 측정하고 있습니다.
- 유가증권 전체 자산의 익스포저 한도 및 개별 자산군별 시장위험한도를 설정하여 운용 및 관리하고 있으며, 주식 및 채권의 경우 손실한도를 두어 거대손실을 방지하고 있습니다.
- 시장 VaR모형의 적합성을 검증하기 위해 일별로 사후검증을 하고, VaR모형의 한계를 보완하고 극단적인 상황에 대비하기 위해 일별로 ES(Expected Shortfall) 측정 및 Stress test를 실시하고, 월별로 Stressed VaR를 측정하고 있습니다.

3) 금리 등 위험요인에 대한 민감도 분석

- 민감도 분석 대상자산의 선정은 위험요인별로 하고 있습니다. 환율변동에 영향을 받는 자산은 외화자산을 대상으로 하고 있으며, 금리변동에 영향을 받는

자산으로는 채권, 채권형 수익증권, 금리연계 신종유가증권(원금보장ELS 포함), CP, 채권형 투자일임계약자산을 대상으로 하고 있습니다. 또한 주가변동에 의해 영향을 받는 자산으로는 주식, 주식형 수익증권, 주가연계 신종유가증권, 주식형 투자일임계약 자산을 대상으로 하고 있습니다.

- 시나리오 테스트 결과에 따른 분석이 용이하도록 환율 100원/금리 100bp/주가10%를 기준으로 민감도 분석을 실시한 결과, 환율 100원 하락 시 2,388 백만 원 손실, 금리 100bp 상승 시 2,903 백만원 손실이 발생하여 손익에 영향을 미칠 것으로 예상됩니다. 매도가능금융자산의 경우 평가손실이 자본에 영향을 미치는데 이는 시나리오별로 금리 100bp 상승 시 88,266백만원 손실, 주가 10% 하락 시 19,226 백만원의 평가손실이 발생하여 자본에 영향을 미칠 것으로 예상됩니다.

민감도분석 결과

(단위: 백만원)

구 분	손익영향	자본영향
원/달러 환율 100원 증가	2,388	-
원/달러 환율 100원 감소	-2,388	-
금리 100bp의 증가	-2,903	-88,266
금리 100bp의 감소	2,903	88,266
주가지수10%의 증가	-	19,226
주가지수10%의 감소	-	-19,226

주1) 손익에 영향을 주는 자산은 단기매매증권 및 외화표시 자산부채, 파생금융거래로 하였고, 자본영향을주는 자산은 매도가능증권을 대상으로 하였습니다.

주2) 위험요인 변동에 따른 손익영향과 자본영향의 산출은 개별 위험요인별 포지션 금액에 민감도를 고려하여 산출하였습니다. 주식자산의 경우 베타, 금리부자산의 경우 유효 듀레이션을 민감도로 활용하였고, 유효듀레이션이 없는 경우 보험업감독업무 시행세칙에 따른 만기법 듀레이션으로 대체하였습니다.

- 당사는 과거 금융시장에 충격을 주었던 사건 발생 전후의 리스크 요인 변경을 기준으로 시나리오 분석을 하고 있습니다. 차이나 쇼크, 버냉킨 1차 쇼크, 리먼 AIG사태, 미국 신용등급 강등 사건 등의 역사적 시나리오에 대해 일별로 시장리스크 대상자산에 대해 민감도 분석을 실시하고 있습니다. 당사가 실시하고 있는 민감도 분석 시나리오는 다음과 같습니다.

역사적 시나리오 기준

(단위 : %, bp)

구분	주가지수		금리(3년물)			내용
	코스피	코스닥	국고채	회사 AA-	회사 BBB-	
차이나 쇼크	-22.1	-23	-15	-19	-19	04년 중국총리 긴축정책 시사
버냉키1차쇼크	-17.8	-17.6	8	8	-1	06년 FRB의장금리인상시사 (한미 정책금리 역전현상)
리먼AIG사태	-37.5	-38.7	-109	44	57	08년 리먼브라더스 파산, AIG구제금융
미국 신용등급강등	-23.9	-24.8	-39	-28	-33	11년 미국 신용등급 강등
버냉키3차쇼크	-10.5	-15.5	24	25	27	13년 FRB의장QE3종료시사

6-6. 유동성위험 관리

1) 개념 및 유동성갭 현황

① 개념

- 유동성위험이란 자산과 부채의 만기구조 불일치나 급격한 현금흐름의 변동으로 유동성 자금의 과부족이 발생하여 예상치 못한 손실이 발생할 위험을 말합니다.

② 유동성갭 현황

- 유동성 갭은 특별계정(장기유배당, 장기무배당, 개인연금)을 대상으로 유동성 위험의 노출규모를 만기별 유동성자산과 책임준비금(해약식적립금)의 차이로 정의하고 이를 만기별로 구분하여 유동성 자금의 과부족이 발생할 가능성을 예측하는데 활용할 수 있습니다.
- '18.12월 기준 1년 이하 유동성 갭은 420,257 백만원입니다.

유동성갭 현황(만기기준)

(단위 : 백만원)

구 분		3개월 이하	3개월 초과~ 6개월 이하	6개월 초과~ 1년 이하	합 계
자산	현금과 예치금	88,001	-	-	88,001
	유가증권	218,392	43,989	40,982	303,363
	대출채권	9,166	26,585	178,630	214,380
	기타	87,800	-	-	87,800
자산 계		403,359	70,574	219,612	693,544
부채	책임준비금	48,012	74,404	150,871	273,287
	차입부채	-	-	-	-
부채 계		48,012	74,404	150,871	273,287
갭 (자산-부채)		355,347	-3,830	68,741	420,257

주1) 특별계정(장기유, 장기무, 개인연금)을 대상으로 유동성위험의 노출 정도를 산출하였습니다.

2) 인식 및 관리방법

- 회사는 유동성 갭, 현금수지차, 유동성 비율 및 유동성리스크 비율을 통해 유동성 위험을 관리하고 있습니다.
- 현금수지차비율은 보유보험료 대비 보험영업과 보험영업 외의 현금수지차의 비율로 현금흐름 수지차의 적정성을 평가하는 지표입니다. 당기 현금수지차 비율은 35.25%로 안정적인 현금수지차 비율을 유지하고 있습니다.
- 유동성비율은 만기 3개월 미만 유동성자산 대비 직전 3개월 평균 지급보험금의 비율로 유동자산 보유규모의 적정성을 평가하는 지표입니다. 당기 유동성 비율은 161.06%로 3개월 평균 지급보험금을 충당할 수 있는 충분한 유동자금을 보유하고 있습니다.
- 유동성리스크 비율은 예상치 못한 유동성 문제와 이를 해결할 수 있는 유동성 자산의 상대적 규모를 측정하는 지표입니다. 유동성리스크비율의 산식은 다음과 같습니다.
 - 유동성리스크비율
= 발생가능 지급보험금/(유동성 자산+보완 유동성자산×0.3)
 - 발생가능 지급보험금
= 직전 3년 분기별 평균 지급보험금+2.33×지급보험금 표준편차

※표준정규분포 가정 하에서 1% 확률로 발생가능한 최대 지급보험금

- 보완유동성 자산은 당기손익인식지정증권 및 매도가능증권중 잔존만기 3개월 초과 국채, 통화안정채권, 보험업감독업무시행세칙 [별표 22] 4-12. 나.에서 정하는 기관이 발행한 채권 금액을 의미합니다.
- 당기 유동성리스크 비율은 72.71%로 당사는 예상치 못한 유동성위험에 대비할 수 있도록 발생 가능한 지급보험금의 1.4배 수준의 유동자금(보완 유동성 자본 포함)을 보유하고 있습니다.
- 회사는 유동성위험을 관리하기 위해 계정별 유동자금 현황을 매일 점검하여 자금 조달 및 운용계획을 정기적으로 파악하여 보고하고 있으며, 당일의 사용 자금에 대하여 회계부서와 자산운용기획부서가 유동자금의 적정성을 확인하고 있습니다. 또한 유동자금의 만기 및 기타 자산의 만기도래 현황을 체크하여 유동자금의 운용금액과 수익률 및 자금 수요에 대한 만기를 체크하여 운용하고 있습니다.

제 7 장 기타 경영현황

7-1. 자회사 경영실적

해당사항 없음

7-2. 타 금융기관과의 거래내역

(단위:억원)

구 분	조 달		운 용		비고2)
	과 목	금 액	과 목	금 액	
타 보험사	-	0	채권	203	-
소 계	소 계	0	소 계	203	-
은 행	후순위사채	100	채권	-	-
			해외유가증권	-	-
소 계	소 계	100	소 계	0	-
기타금융기관1)	후순위사채	500	기타예금	410	-
			해외예금	2,828	-
			주식	10,657	-
			출자금	9,364	-
			채권	-	-
			수익증권	-	-
			해외유가증권	-	-
			기타유가증권	-	-
소 계	소 계	500	소 계	23,260	-
합 계	합 계	600	합 계	23,463	-

주1) 기타 금융기관은 타보험사 및 은행을 제외한 제2금융권 및 외국금융기관을 말함.

주2) 타금융기관과 특별한 거래약정이 있는 경우 기재할 것.

7-3. 내부통제

1) 준법감시인, 감사위원회 등 내부통제기구현황과 변동사항

가. 준법감시인

- 금융회사의 지배구조에 관한 법률 제25조에 의거하여 임직원이 내부통제 기준을 준수하고 있는지 점검하고 그 위반사항을 조사하여 감사위원회에 보

고함

- 이사회 의결로 준법감시인 1명 선임하였음(2018.2.8)
- 준법감시인 보좌 조직으로 준법감시팀 운영 중 임
- 회사의 내부통제 조직은 이사회, 대표이사, 내부통제위원회, 준법감시인, 준법감시팀내 준법감시전담자, 부서별 준법감시담당자로 구성됨

나. 감사위원회

- 관련근거 : 『금융회사의 지배구조에 관한 법률』 제 19조
- 구성 : 4명

구 분	사내이사	사외이사	총합계
감사위원	1	3	4

- 감사위원회 보조조직 : 감사위원회 직속 보조기구로 감사 계획에 따라 본 사부서, 영업부서(본부, 부문, 지역단, 지점), 보상부서(지원단, 센터) 등 전 조직에 대한 업무 전반을 감사함

2) 감사위원회의 기능과 역할

가. 내부감사 계획의 수립, 집행, 결과평가, 사후조치, 개선방안 제시

나. 회사의 전반적인 내부통제시스템에 대한 평가 및 개선방안 제시

다. 내부회계관리제도의 설계 및 운영실태에 대한 평가 및 보고

라. 감사보조조직의 장에 대한 임면 동의

마. 외부감사인 선임의 승인

바. 외부감사인의 감사활동에 대한 평가

사. 감사결과 지적사항에 대한 조치 확인

아. 관계법령 또는 정관에서 정한 사항과 이사회가 위임한 사항의 처리

자. 기타 감독기관 지시, 이사회, 위원회가 필요하다고 인정하는 사항에 대한 감사

3) 내부검사부서 검사운영 방침

NO	검사방침	세부추진방향
I	내부통제 점검 강화	①내부통제부서 집중 점검(1~3분기) ②대면채널 영업 실태 임점 점검(1분기)
II	잠재적 리스크 선제 대응	①정보보호실태 점검(4분기) ②공시실태 점검(4분기)
III	감사역량 강화	①감사 전산시스템 개선 ②감사인 역량 강화

4) 감사빈도 등

가. 일반감사

- 연도별 기본 감사계획에 의거 프로세스의 유효성 평가, 문제점 적시, 개선 방안 등을 제시

나. 특별감사

- 감독당국, 감사위원회 및 대표이사의 요청이 있는 경우 비정기적으로 시행
개선방안 제시

다. 일상감사

- 회계, 업무 및 재산상태 등에 대하여 「일상감사 사항」에서 정한 업무에 관하여 최종전결권자의 결재에 앞서 중요 내용을 검토 후 의견을 첨부하거나
입회감사의 방법으로 일상감사를 실시

7-4. 기관경고 및 임원문책사항

- 해당사항 없음.

7-5. 임직원대출잔액

(단위:억원)

구 분	2018	2017
임직원대출잔액	35	41

7-6.사외이사 등에 대한 대출 및 기타거래내역

- 해당사항 없음.

7-7. 금융소비자보호실태평가 결과

구 분		항목별 평가 결과		
		2015년	2016년	2017년
계량 항목	1.민원건수	양호	미흡	미흡
	2.민원처리기간	양호	양호	양호
	3.소송건수	보통	보통	보통
	4.영업지속가능성	보통	보통	보통
	5.금융사고	양호	양호	양호
비계량 항목	6.소비자보호조직및제도	보통	양호	보통
	7.상품개발과정의소비자보호체계구축.운용	보통	양호	보통
	8.상품판매과정의소비자보호체계구축.운용	보통	보통	미흡
	9.민원관리시스템구축.운용	보통	보통	보통
	10.소비자정보공시	보통	보통	미흡

※ 금융소비자보호모범규준에 따라 금융회사는 금융감독원이 주관하는 '금융소비자보호 실태평가제도'를 통해 소비자 보호 수준을 종합적으로 평가 받음

※ 평가대상사는 영업규모 및 민원건수가 업권 전체의 1% 이상인 회사로 민원건수가 적거나 영업규모가 작은 회사는 해당년도 평가에서 제외될 수 있음

<금융소비자보호 실태평가 평가항목>

구분		평가 부문	세부 평가기준
계량 항목	1	민원건수	- 금감원에 접수된 민원건수 및 증감률 (중·반복 및 악성민원 등은 제외)
	2	민원처리기간	- 금감원에 접수된 민원 평균처리기간 (중·반복 및 악성민원 등은 제외)
	3	소송건수	- 소송건수(패소율)와 금감원 분쟁조정 중 금융회사의 소송제기 건수
	4	영업지속가능성	- 금융회사의 재무건전성 지표(BIS비율, RBC비율 등)
	5	금융사고	- 금융회사의 금융사고 건수와 금액
비 계 량 항 목	6	소비자보호 조직 및 제도	- 금융소비자보호 총괄책임자(CCO) 직무의 적정성 - 금융소비자보호 총괄부서 업무 및 권한의 적정성 - 금융소비자보호협의회 운영의 적정성 - 금융소비자보호 관련 규정화 여부 - 금융소비자보호 업무전담자 인력 구성의 적정성 - 금융소비자보호 업무전담자 인사 및 보상의 적정성 - 금융소비자보호 관련 교육의 적정성
	7	상품개발과정의 소비자보호 체계 구축 및 운영	- 상품개발 관련 사전협의 프로세스의 적정성 - 상품개발 관련 내부준칙 운영의 적정성 - 금융소비자 의견 반영 프로세스 운영의 적정성
	8	상품판매과정의 소비자보호 체계 구축 및 운영	- 상품판매 과정에서 준수해야 할 기준 마련 여부 - 상품판매 프로세스 구축 여부 - 상품판매 프로세스 운영의 적정성 - 고객정보 보호를 위한 제도 및 시스템의 적정성
	9	민원 관리 시스템 구축 및 운영	- 효율적인 민원관리시스템 구축 여부 - 민원업무 관련 규정 및 매뉴얼 마련 여부 - 민원관리시스템 운영의 적정성 - 민원을 통한 제도개선 시스템 구축 여부
	10	소비자정보 공시	- 소비자정보 접근이 용이한지 여부 - 소비자정보 제공이 적정한지 여부

7-8. 민원발생건수

1) 민원건수

구 분	민원 건수			환산건수 (보유계약십만건당)			비 고
	전분기	당분기	증감률 (%)	전분기	당분기	증감률 (%)	
자체민원	77	76	-1.30	2.86	2.76	-3.58	-
대외민원*	262	251	-4.20	9.72	9.11	-6.31	-
합계	339	327	-3.54	12.57	11.86	-5.61	-

주1) 금융감독원 등 타기관에서 접수한 민원 중 이첩된 민원 또는 사실조회 요청한 민원, 단 해당 기관에서 이첩 또는 사실조회 없이 직접 처리한 민원은 제외

주2) 보유계약 산출기준 : '가' + '나'

가 : 업무보고서 AI059장표 상의 (일반계정 + 특별계정 I) - (일반계정 3.자동차) + (특별계정Ⅱ 35.퇴직유배당) + (특별계정Ⅱ 36.퇴직무배당)

나. 업무보고서 AI060장표 상의 자배책보험

2) 유형별 민원 건수

구 분		민원 건수			환산건수 (보유계약십만건당)			비 고
		전분기	당분기	증감률 (%)	전분기	당분기	증감률 (%)	
유 형	보험모집	36	42	16.67	1.34	1.52	13.72	-
	유지관리	80	61	-23.75	2.97	2.21	-25.48	-
	보상 (보험금)	191	205	7.33	7.08	7.44	5.06	-
	기 타	32	19	-40.63	1.19	0.69	-42.07	-
합계		339	327	-3.54	12.57	11.86	-5.61	-

3) 상품별 민원건수

구 분		민원 건수			환산건수 (보유계약 십만건 당)			비 고
		전분기	당분기	증감 률(%)	전분기	당분기	증감 률(%)	
상 품	일반보험	31	33	6.45	20.70	20.99	1.40	-
	장기 보장성보험	173	147	-15.03	10.72	8.62	-19.63	-
	장기 저축성보험	0	1	-	0	0.67	-	-
	자동차보험	103	127	23.30	14.05	17.09	21.63	-
기타		32	19	-40.63	-	-	-	-

주1) 기타 : 해당 회사의 내부경영(주가관리, RBC 등) 관련 민원, 모집수수료, 정비수가 등 소비자 외 모집인·정비업체 등이 제기하는 민원, 보험 가입전 상품 외 민원, 다수계약(가입 상품 미한정) 가입자의 상품관련 외 민원 등

주2) 해당 분기말일 상품별 보유계약 건수를 기준으로 항목별 산출

주3) 대출관련 민원 : 보험계약대출 관련 민원은 해당 상품 기준으로 구분하되, 담보·신용 대출 관련 민원은 기타로 구분

7-9. 불완전판매비율 및 불완전판매계약해지율 및 청약철회비율 현황

구분	설계사	개인 대리점	법인 대리점 (방카4))	법인 대리점 (TM5))	법인 대리점 (홈쇼핑6)	법인 대리점 (기타7))	직영 복합8))	직영 다이렉트 9)
<불완전판매비율1)>								
2018년 하반기	0.05	0.26	0.11	0.22	0.10	0.03	0.02	0.07
불완전판매건수	9	13	4	11	13	39	1	6
신계약건수	19,826	4,938	3,625	5,054	13,238	116,771	4,001	8,554
<불완전판매계약해지율2)>								
2018년 하반기	0.05	0.24	0.03	0.22	0.10	0.03	0.02	0.01
계약해지건수	9	12	1	11	13	33	1	1
신계약건수	19,826	4,938	3,625	5,054	13,238	116,771	4,001	8,554
<청약철회비율3)>								
2018년 하반기	2.25	1.98	10.70	5.26	12.46	3.00	2.60	10.16
청약철회건수	446	98	388	266	1,650	3,504	104	869
신계약건수	19,826	4,938	3,625	5,054	13,238	116,771	4,001	8,554

주1) (품질보증해지 건수 + 민원해지 건수 + 무효건수) / 신계약 건수 × 100

주2) (품질보증해지 건수 + 민원해지 건수) / 신계약 건수 × 100

주3) 청약철회건수 / 신계약 건수 × 100

주4) 은행, 증권회사 등 금융기관이 운영하는 보험대리점

주5) 전화 등을 이용하여 모집하는 통신판매(tele-marketing) 전문보험대리점

주6) 홈쇼핑사가 운영하는 보험대리점

주7) 방카슈랑스, TM, 홈쇼핑을 제외한 법인대리점으로 일반적으로 대면모집 법인대리점

주8) 대면모집과 非대면모집을 병행하는 보험회사 직영 모집조직

주9) 통신판매를 전문으로 하는 보험회사 직영 모집조직

(직영 TM 설계사의 경우 직영 다이렉트 조직에 포함하여 작성)

7-10. 보험금 부지급률 및 보험금 불만족도

1) 장기손해보험

(단위 : 건, %)

구 분	보험금 부지급률1)	구 분	보험금불 만족도2)
2018 하반기	1.20%	2018 하반기	0.13%
보험금 부지급건수3)	622	보험금청구후 해지건수5)	45
보험금 청구건수4)	51,792	보험금청구계약건수6)	35,345

1) 보험금 부지급건수 / 보험금 청구건수 × 100

2) 보험금 청구후 해지건수 / 보험금 청구 계약건수 × 100

3) 보험금 청구건수 중 보험금이 지급되지 않은 건수

4) 산출대상기간(상반기의 경우 해당연도의 1.1~6.30을 말하며, 하반기의 경우 해당연도의 7.1~12.31을 말한다.)동안 보험금 청구권자(피해자, 피해물 소유주 및 피보험자)가 약관상 보험금 지급사유로 인지하여 보험회사에 사고 접수한 건 중 보험금 지급/부지급 여부가 확정된 건수(사고일자, 사고접수일자, 증권번호, 사고번호, 피해자(물) 및 피보험자 등 기준으로 산출)

* 피해서열별로 추산보험금을 책정한 건수를 기준으로 작성

** 보험금 청구 포기건 및 피구상건 제외(다만, 소송 및 금감원 분쟁조정 진행중인건은 포함)

5) 보험금 청구 계약건수 중 자동차보험 약관상 보험계약 해지사유에 의하여

「자동차손해배상보장법」상 의무보험을 포함하여 보험을 해지한 건수(증권번호 기준, 1년계약 기준)

* 다음의 경우는 해지건수에서 제외

1) 피보험자동차가 「자동차손해배상보장법」 제5조 제4항에 정한 자동차(의무보험 가입대상에서 제외되거나 도로가 아닌 장소에 한하여 운행하는 자동차)로 변경된 경우

2) 피보험자동차를 양도한 경우

3) 피보험자동차의 말소등록으로 운행을 중지한 경우

4) 천재지변, 교통사고, 화재, 도난 등의 사유로 인하여 피보험자동차를 더 이상 운행할 수 없게 된 경우

5) 보험회사가 파산선고를 받은 경우

6) 「자동차손해배상보장법」 제5조의2에서 정하는 '보험 등의 가입의무 면제' 사유에 해당하는 경우

6) 산출대상기간(상반기의 경우 해당연도의 1.1~6.30을 말하며, 하반기의 경우 해당연도의 7.1~12.31을 말한다.)동안 보험금 지급건수(B)가 1건 이상 발생한 보험계약 건수(증권번호 기준, 1년계약 기준, 중복 제외)

2) 자동차 보험

(단위 : 건, %)

구 분	보험금부지급률 ¹⁾	구 분	보험금불만족도 ²⁾
2018 하반기	0.67	2018 하반기	0.01
보험금 부지급건수 ³⁾	767	보험금청구후 해지건수 ⁵⁾	7
보험금 청구건수 ⁴⁾	115,060	보험금청구 계약건수 ⁶⁾	74,984

1) 보험금 부지급건수 / 보험금 청구건수 × 100

2) 보험금 청구후 해지건수 / 보험금 청구 계약건수 × 100

3) 보험금 청구건수 중 보험금이 지급되지 않은 건수

4) 산출대상기간(상반기의 경우 해당연도의 1.1~6.30을 말하며, 하반기의 경우 해당연도의 7.1~12.31을 말한다.)동안 보험금 청구권자(피해자, 피해물 소유주 및 피보험자)가 약관상 보험금 지급사유로 인지하여 보험회사에 사고 접수한 건 중 보험금 지급/부지급 여부가 확정된 건수(사고일자, 사고접수일자, 증권번호, 사고번호, 피해자(물) 및 피보험자 등 기준으로 산출)

* 피해서열별로 추산보험금을 책정한 건수를 기준으로 작성

** 보험금 청구 포기건 및 피구상건 제외(다만, 소송 및 금감원 분쟁조정 진행중인건은 포함)

5) 보험금 청구 계약건수 중 자동차보험 약관상 보험계약 해지사유에 의하여

「자동차손해배상보장법」상 의무보험을 포함하여 보험을 해지한 건수(증권번호 기준, 1년계약 기준)

* 다음의 경우는 해지건수에서 제외

1) 피보험자동차가 「자동차손해배상보장법」 제5조 제4항에 정한 자동차(의무보험 가입대상에서 제외되거나 도로가 아닌 장소에 한하여 운행하는 자동차)로 변경된 경우

2) 피보험자동차를 양도한 경우

3) 피보험자동차의 말소등록으로 운행을 중지한 경우

4) 천재지변, 교통사고, 화재, 도난 등의 사유로 인하여 피보험자동차를 더 이상 운행할 수 없게 된 경우

5) 보험회사가 파산선고를 받은 경우

6) 「자동차손해배상보장법」 제5조의2에서 정하는 '보험 등의 가입의무 면제' 사유에 해당하는 경우

6) 산출대상기간(상반기의 경우 해당연도의 1.1~6.30을 말하며, 하반기의 경우 해당연도의 7.1~12.31을 말한다.)동안 보험금 지급건수(B)가 1건 이상 발생한 보험계약 건수(증권번호 기준, 1년계약 기준, 중복 제외)

7-11. 사회공헌 활동

가. 사회공헌활동 주요현황

(단위 : 백만원, 명)

구 분	사회공헌기부금액	전담직원수	내규화여부	봉사인원		봉사시간		인원수		당기순이익
				임직원	설계사	임직원	설계사	임직원	설계사	
2018년 4분기	1,425	2	O	2,956	-	9,461	-	1,742	1,267	53,591

주) 기업회계기준서 제 1039호(IAS39) 기준으로 작성하여 전자공시시스템 상 자료와 내용이 다를 수 있음

나. 분야별 사회공헌활동 주요내용

(단위 : 백만원, 명)

분 야	주요 사회공헌활동	기부 (집행) 금액	자원봉사활동			
			임직원		설계사	
			인원	시간	인원	시간
지역사회·공익	사랑의 열매 기부	300	0	0	0	0
	남산원 봉사	15	268	804	0	0
	헌혈봉사	0	511	2,044	0	0
	독거노인 급식 봉사	0	34	132	0	0
	대전 복지관 봉사	0	26	78	0	0
	수원 요양시설 봉사	0	15	60	0	0
	화성시 취약계층 봉사	0	8	32	0	0
	무등지역 아동센터 봉사	0	22	66	0	0
	의료봉사	0	20	97	0	0
	아기신발 만들기	7	338	1,014	0	0
	배넛저고리 만들기	3	117	351	0	0
	모아장난감 만들기	2	223	669	0	0
	피스메이커 후원	3	0	0	0	0
	안골복지관 봉사	0	8	16	0	0
	지역 복지관 봉사	0	11	72	0	0
	김장 봉사	4	34	102	0	0
	연탄 봉사	10	93	279	0	0
	희망 나눔 봉사	0	18	64	0	0
	노인 복지센터 봉사	0	8	24	0	0
	장애인 센터 봉사	0	3	15	0	0
	건강 지원센터 봉사	0	2	8	0	0
	서울역 쪽방촌 봉사	0	27	85	0	0
	세무사회공익재단 후원	2	0	0	0	0

문화·예술·스포츠	평창올림픽 후원	254	0	0	0	0
	대한스키협회 후원	91	0	0	0	0
	롯데문화재단 후원	500	0	0	0	0
학술·교육	1사 1교 금융교육	42	0	0	0	0
	맘편한 공부방 사업	40	0	0	0	0
환경보호	남산 공원 청소	7	291	873	0	0
	송례문 환경봉사	0	91	182	0	0
	도심 정화 봉사	0	6	48	0	0
글로벌 사회공헌	착한모자 만들기	2	98	294	0	0
	코니돌 인형 만들기	4	190	429	0	0
	희망싸개 만들기	1	40	261	0	0
	희망T 만들기	6	233	699	0	0
	모아 장난감 만들기	2	221	663	0	0
공동사회공헌	어린이 안전체험 교실	3	0	0	0	0
	1사 1교 금융교육	11	0	0	0	0
	스타트업 지원	32	0	0	0	0
서민금융	새희망 힐링펀드	83	0	0	0	0
총 계		1,425	2,956	9,461	0	0

* 2018년 4/4분기(2018.12.31) 기준임

7-12. 보험회사 손해사정 업무 처리현황

○ 기간 : '18.01.01 ~ '18.12.31

(단위: 건, 천원,%)

회 사 명	위탁 업체명주1)	종 구 분	계약 기간	총 위탁건수 주2)	총위탁 수수료	위탁비 율(%) 주3)	지급 수수료비율(%) 주4)
롯데 손 해 보 험	우리손해사정	4종	2016.11.01~	1	5,900	0.0%	0.0%
	바른화재특종	1/4종	2016.11.01~	1	195,300	0.0%	0.0%
	김스코손해사정	4종	2016.11.01~	4	19,200	0.0%	0.0%
	피에스엘손해	1종	2016.11.01~	5	4,527,000	0.0%	0.0%
	미래손해사정	4종	2016.11.01~	6	2,935,000	0.0%	0.0%
	맥손해사정	1종	2015.11.01~	10	5,024,000	0.0%	0.1%
	솔로몬손해사정	4종	2016.11.01~	11	3,652,480	0.0%	0.0%
	유월비손해사정	4종	2016.11.01~	20	5,843,790	0.0%	0.1%
	KCA손해사정	4종	2016.11.01~	22	6,985,120	0.0%	0.1%
	카스코손해사정	1종	2016.11.01~	40	28,525,400	0.0%	0.3%
	태양손해사정	1종	2016.11.01~	47	29,182,900	0.0%	0.3%
	해성손해사정	1/4종	2016.11.01~	68	23,021,870	0.0%	0.2%
	세종손해사정	1종	2016.11.01~	71	43,371,262	0.0%	0.5%
	캠코손해사정	1종	2016.11.01~	126	31,831,859	0.0%	0.3%
	TSA손해사정	1/4종	2016.11.01~	149	46,458,904	0.0%	0.5%
	케이엠손해사정	1/4종	2016.11.01~	198	74,673,722	0.0%	0.8%
	코마손해사정	4종	2016.11.01~	237	73,017,324	0.0%	0.8%
	에이플러스손해사정	4종	2016.11.01~	425	123,349,699	0.0%	1.3%
	에스원손해사정	1/4종	2016.11.01~	430	139,416,271	0.0%	1.5%
	아세아손해사정	4종	2016.11.01~	431	153,119,006	0.0%	1.7%
	파란손해사정	4종	2016.11.01~	456	152,226,784	0.0%	1.6%
	프라임손해사정	4종	2016.11.01~	621	191,067,035	0.0%	2.1%
	서울손해사정	1/4종	2016.11.01~	681	243,483,022	0.0%	2.6%
	리더스손해사정	4종	2016.11.01~	906	274,855,683	0.1%	3.0%
	국제손해사정	1/4종	2016.11.01~	143,243	1,249,256,864	9.2%	13.5%
	탑손해사정	1/4종	2016.11.01~	164,862	1,683,697,126	10.6%	18.2%
	에이원손해사정	4종	2016.11.01~	219,217	1,669,644,113	14.0%	18.1%
	다스카손해사정	1/4종	2016.11.01~	1,030,113	2,988,030,499	65.9%	32.3%
	총계	-	-	1,562,401	9,247,417,133	100%	100%

주1) 위탁업체가 자회사인 경우 위탁업체명에 자회사임을 별도로 명기

주2) 업무위탁이 종결되어 수수료 지급 완료된 건 기준으로 작성

주3) 위탁비율 = 업체별 총 위탁 건수 / 전체 위탁건수

주4) 지급수수료 비율 = 업체별 총 수수료 지급액 / 전체 수수료 지급액

7-13. 신탁부분
해당사항 없음

제 8 장 재무제표

재무상태표

재 무 상 태 표 (공시용)

제 74(당) 기 2018년 12월 31일 현재

롯데손해보험주식회사

(단위 : 원)

(단위 : 원)

과 목	제 74(당) 기 12월	제 73(전) 기	제 71(전전) 기
자 산			
I. 현금및현금성자산	239,599,345,368	0	114,490,022,686
II. 금융자산	6,551,575,578,896	0	6,190,039,976,036
1. 당기손익인식금융자산	103,468,004,383	43,625,766,387	0
2. 매도가능금융자산	3,008,741,068,717	2,644,628,263,306	0
3. 만기보유금융자산	1,633,257,234,340	1,296,277,727,231	0
4. 파생상품자산	10,036,708,615	50,297,124,288	0
5. 대출채권	1,325,888,195,638	1,471,414,381,999	0
6. 기타수취채권	470,184,367,203	683,796,712,825	0
III. 재보험자산	262,697,745,868	0	228,029,810,735
IV. 유형자산	112,336,191,280	0	79,878,925,575
V. 투자부동산	81,228,564,862	0	99,055,042,138
VI. 무형자산	18,173,713,636	0	14,976,925,297
VII. 당기법인세자산	20,131,208,770	0	1,215,446,100
VIII. 미상각손계약비	325,362,191,369	0	280,576,478,889
IX. 기타자산	8,173,861,007	0	6,459,064,341
X. 특별계정자산	6,665,682,794,292	0	5,787,447,526,896
자 산 총 계	14,284,961,195,348	12,802,169,218,693	11,097,478,832,518
부 채			
I. 보험계약부채	6,436,755,779,083	0	5,974,997,652,563
II. 금융부채	527,855,909,635	0	425,763,661,305
1. 차입부채	307,236,547,931	247,331,072,652	0
2. 기타금융부채	170,431,264,695	178,416,694,123	0
3. 파생상품부채	50,188,097,009	15,894,530	0
III. 순확정급여부채	(6,250,816,260)	0	3,664,015,665
IV. 당기법인세부채	(3,873,439,644)	0	0
V. 이연법인세부채	57,507,503,304	0	28,320,530,582
VI. 기타부채	12,585,594,423	0	13,152,059,560
VII. 특별계정부채	6,640,539,724,022	0	5,809,016,968,654
부 채 총 계	13,665,120,254,563	12,254,914,888,329	10,596,090,207,563
자 본			
I. 자본금	134,280,000,000	0	134,280,000,000
II. 자본잉여금	181,790,414,531	0	181,790,414,531
III. 자본조정	(1,134,987,348)	0	(1,134,987,348)
IV. 기타포괄손익누계액	44,402,935,246	0	19,990,300,346
V. 이익잉여금	208,630,201,202	0	160,456,225,681
VI. 신종자본증권	51,872,377,154	0	51,872,377,154
자 본 총 계	619,840,940,785	547,254,330,364	501,388,624,955
부 채 와 자 본 총 계	14,284,961,195,348	12,802,169,218,693	11,097,478,832,518

포괄손익계산서

포괄손익계산서(공시용)
제 74기(당) 기 2018년 01월 01일부터 2018년 12월 31일까지

롯데손해보험주식회사

(단위 : 원)

(단위 : 원)

과목	제 74(당) 기 12월	제 73(전) 기 12월
I. 영업수익	3,448,776,520,544	2,480,435,071,071
1. 보험료수익	2,363,563,165,196	1,722,090,763,694
2. 재보험수익	227,963,049,943	165,357,231,163
3. 이자수익	170,398,518,020	122,683,866,971
4. 배당수익	83,339,967,743	45,240,359,882
5. 금융상품투자이익	55,214,912,112	131,018,298,421
6. 대손충당금 환입	0	762,699,113
7. 재보험자산 전입액	34,667,935,164	1,896,459,818
8. 구상이익	1,249,454,376	740,728,726
9. 수입경비	33,445,650,283	31,022,790,659
10. 기타수익	176,043,092,432	73,841,990,478
11. 특별계정수익	302,890,775,275	185,779,882,146
II. 영업비용	3,377,526,134,606	2,402,162,650,370
1. 보험계약부채전입액	461,758,126,491	450,154,896,157
2. 재보험자산 환입액	0	
3. 지급보험금 및 환급금비용	1,585,063,304,434	1,049,475,868,964
4. 재보험비용	329,367,355,594	223,877,816,643
5. 구상손실	0	0
6. 손해조사비	55,177,943,055	39,659,309,399
7. 사업비	290,652,803,982	191,999,560,028
8. 신계약비상각비	170,390,482,095	115,400,203,105
9. 금융상품투자손실	138,358,958,643	53,165,110,733
10. 이자비용	14,053,573,423	5,778,778,185
11. 재산관리비	11,333,201,665	3,942,905,716
12. 기타영업비용	18,479,609,949	82,928,319,294
13. 특별계정비용	302,890,775,275	185,779,882,146
III. 영업이익	71,250,385,938	78,272,420,701
IV. 영업외수익	1,694,528,261	937,828,903
V. 영업외비용	1,872,330,308	1,045,608,010
VI. 법인세비용차감전순이익	71,072,583,891	78,164,641,594
VII. 법인세비용	17,481,534,167	20,988,857,478
VIII. 당기순이익	53,591,049,724	57,175,784,116
IX. 기타포괄손익	24,412,634,900	(9,191,991,463)
X. 총포괄이익	78,003,684,624	47,983,792,653

재무상태표(특별계정)

특별계정 재무상태표

제74 (당)기 2018년 12월 31일 현재

(단위 : 원)

구 분	제74기(당)기 18.12월말	제73기(전)기말
** I.현금 및 예치금	1,494,242,742,101	1,188,077,717,674
*** II.유가증권	4,518,058,859,843	4,004,890,080,832
** 1. 당기손익인식증권	422,147,837,441	234,212,073,590
* 2.매도가능증권	2,702,908,727,767	2,533,907,827,099
* 3.만기보유증권	1,393,002,294,635	1,236,770,180,143
* III.대출채권	567,614,530,286	500,803,006,098
IV.유형자산	-	-
* V.기타자산	85,766,662,062	93,676,722,292
VI.일반계정미수금	57,146,586,699	77,260,954,901
**** 【자산총계】	6,722,829,380,991	5,864,708,481,797
* I.기타부채	39,182,776,139	1,588,481,143
1.미지급금	3,880,821	40,964,701
2.미지급비용	2,808,132	2,613,707
3.당좌차월	-	-
4.차입금	-	-
5.선수수익	382,450,730	42,865,310
6.예수금	-	-
7.미지급원천세	4,186,350	2,348,500
8.파생상품부채	37,565,759,069	5,362,516
9.기타	1,223,691,037	1,494,326,409
II.일반계정미지급금	78,716,241,870	71,052,116,213
** 【부채총계】	117,899,018,009	72,640,597,356
(보험계약부채)	-	-
*** (투자계약부채)	117,899,018,009	72,640,597,356
* III.계약자적립금	6,601,356,947,883	5,807,428,487,511
1.보험료적립금	6,601,356,947,883	5,807,428,487,511
2.계약자배당준비금	-	-
3.계약자이익배당준비금	-	-
4.무배당잉여금	-	-
IV.기타포괄손익누계액	3,573,415,099	(15,360,603,070)
**** 【부채와 적립금 및 기타포괄손익누계액	6,722,829,380,991	5,864,708,481,797

손익계산서(특별계정)

특별계정 손익계산서

제74(당) 기 2018년 1월 1일 부터 2018년 12월 31일 까지

(단위 : 원)

구 분	제74기(당)기 18.1~12월말	제73기(전)기 17.1~12월말
1. 계약자 적립금 전입	184,786,878,190	162,736,474,328
2. 지급 보험금	-	-
가.보험금 비용	-	-
나.환급금 비용	-	-
다.배당금 비용	-	-
3. 최저보증비용	-	-
4. 특별계정운용수수료	10,142,211,444	9,991,688,271
가.준비금비례사업비	10,139,161,752	9,991,688,271
나.주주 지분	-	-
다.기타	3,049,692	-
5. 지급 수수료	10,527,850	11,248,750
6. 세금과 공과	-	-
7. 감가 상각비	-	-
8. 대손 상각비	-	-
9. 재산관리비	- 134,480,878	- 569,869,607
10. 유가증권처분손실	6,178,225,994	2,048,870,705
11. 유가증권평가손실	8,593,413,877	3,215,929,388
12. 유형자산처분손실	-	-
13. 금전신탁손실	-	-
14. 외환차손실	1,120,572,818	5,025,122,979
15. 이자비용	-	-
16. 파생상품거래손실	31,923,998,359	1,744,379,338
17. 파생상품평가손실	53,186,989,540	71,910,471
18. 기타비용	9,401,521,205	85,262,754,251
[비 용 합 계]	305,209,858,399	269,538,508,874
1. 보험료수익	-	-
가.개인보험료	-	-
나.단체보험료	-	-
2. 이자 수익	139,933,776,536	122,485,435,537
가.예금 이자	21,370,994,293	16,693,974,142
나.유가증권이자	93,214,253,747	84,972,722,366
다.대출채권이자	24,936,136,233	20,572,556,485
라.기타수익이자	412,392,263	246,182,544
3. 배당금 수익	56,767,170,251	43,239,922,948
4. 임대료 수익	-	-
5. 수수료 수익	8,152,167,323	3,469,000,969

6. 유가증권처분이익	20,798,061,603	12,161,930,322
7. 유가증권평가이익	5,012,479,618	2,795,168,014
8.유형자산처분이익	-	-
9.금전신탁 이익	-	-
10.외환차 이익	13,304,844,392	81,923,750
11.파생상품거래이익	17,596,727,384	53,034,929,493
12.파생상품평가이익	4,996,492,787	33,438,723,542
13.기 타 수 익	38,648,138,505	- 1,168,525,701
가.손실보전 금액	-	-
나.기타	38,648,138,505	- 1,168,525,701
[수 익 합 계]	305,209,858,399	269,538,508,874

제 9 장 기타 필요한 사항

9-1. 임원현황

(19년 3월 22일 현재)

상근임원· 사외이사· 이사대우	성 명	직 명	담당업무 또는 주된 직업	주요경력
상근임원	김현수	대표이사	총괄	롯데쇼핑 재무부문 전무
상근임원	김준현	사내이사	감사위원회위원 보수위원회위원 위험관리위원회위원 임원후보추천위원회위원 투명경영위원회위원	前 한국신용정보원 전무
사외이사	김용대	사외이사	사외이사 감사위원회위원 보수위원회위원 위험관리위원회위원 임원후보추천위원회위원 투명경영위원회위원	前 미국 국립보건원 연구원 現 서울대학교 자연과학대 통계학과 교수
사외이사	문재우	사외이사	사외이사 감사위원회위원장 보수위원회위원장 위험관리위원회위원장 임원후보추천위원회위원장 투명경영위원회위원장	前손해보험협회제51대회장 現한국금융연수원장
사외이사	정중원	사외이사	사외이사 감사위원회위원 보수위원회위원 임원후보추천위원회위원 투명경영위원회위원	前공정거래위원회 상임위원 現법무법인 태평양 고문
이사대우	김도한	전무	법인영업본부장	롯데카드 마케팅기획팀부장 롯데손해보험 업무서비스본부장
이사대우	최기림	전무	경영지원본부장	롯데 정책본부 법무팀 이사
이사대우	김동은	상무	업무서비스본부장	LIG손해보험이사 롯데손해보험개인영업본부장
이사대우	이상희	상무	자산운용본부장	삼성생명 뉴욕투자법인장
이사대우	강성대	상무보	개인영업본부장	롯데손해보험 Agency영업부문장
이사대우	박중언	상무보	리스크관리부문장	보험개발원생명보험 리스크관리 팀장
이사대우	이동욱	상무보	기획부문장	롯데정보통신센터사업팀장 롯데손해보험IT추진팀장

이사대우	김영갑	상무보	고객서비스부문장	자본시장연구원책임연구원 롯데정책본부미래전략센터 수석연구원 스팍스자산운용(주)재무기획실전무
이사대우	김재필	상무보	마케팅부문장	롯데손해보험영남영업부문장 롯데손해보험개인영업본부장
이사대우	이용서	상무보	법인영업1부문장	롯데손해보험 법인영업3부문장
이사대우	이장환	상무보	대체투자부문장	롯데정책본부 미래전략센터수석연구원 롯데손해보험대체투자팀장
이사대우	박윤현	상무보	장기업무부문장	롯데손해보험 신채널영업부문장
이사대우	김종영	상무보	자동차업무부문장	롯데손해보험 마케팅부문장
이사대우	김민호	상무보	경영지원부문장	롯데손해보험 HR팀장
이사대우	고성인	상무보	수도권영업부문장	롯데손해보험 중부호남영업부문장
이사대우	이규철	상무보	준법감시인	롯데쇼핑컴플라이언스위원회 준법경영담당 롯데지주(주)준법경영1팀
이사대우	김웅희	상무보	법인영업2부문장	롯데손해보험 법인영업4팀장
이사대우	김종현	상무보	법인영업3부문장	롯데손해보험 법인영업1팀장

주1) 2015.01.01일부터 '이사' 및 '이사대우' 직급을 폐지하고 상무보로 개편하였음

주2) 정원교 상무보, 이명집 상무보 2018.12.31일 퇴임

주3) 김웅희 상무보, 김종현 상무보 2019.01.01일 선임

주4) 김준현 사내이사, 김용대 사외이사 2019.03.22.일 선임, 정중원 사외이사 2019.03.22 재선임

9-2.이용자편람

- 연결대상자회사

손보사가 해당 회계연도말 현재 다른 회사의 발행주식에 대하여 아래와 같이 소유하고 있는 경우 그 다른 회사를 연결대상자회사라고 합니다.

- (1) 다른 회사에 대한 손보사의 지분율이 50% 초과하는 경우
- (2) 다른 회사에 대한 손보사의 지분율이 30% 초과하면서 최대주주인 경우
- (3) 손보사와 손보사의 종속회사(종속회사의 종속회사 포함)가 합하여 위의 (1),(2)에 규정된 방법으로 주식을 소유하거나 실질지배력을 보유함으로써 다른 회사를 지배하는 경우

*종속회사 :위의 (1),(2)에서 말하는 "다른 회사"를 "종속회사"라 합니다.

- 비연결자회사

손보사의 지분율이 15% 초과하면서 연결대상이 아닌 다른 회사를 비연결자회사라고 합니다.

- 주주배당률

주주배당률은 납입자본금에 대한 배당금액의 비율을 나타내는 것으로 아래의 산식으로 산출합니다.

$$\circ \text{주주배당률} = \text{배당금액} / \text{납입자본금} \times 100$$

- 주당배당액

주당배당액은 1주당 배당금액을 나타내는 것으로 아래의 산식으로 산출합니다.

$$\circ \text{주당배당액} : \text{배당금액} / \text{발행주식수}$$

- 배당성향

배당성향은 세후 당기순이익에 대한 배당금액의 비율로 아래의 산식을 적용하여 산출합니다.

$$\circ \text{ 배당성향} = \text{배당금액} / \text{세후 당기순이익} \times 100$$

(세후 당기순이익은 연결전 일반계정의 세후 당기순이익을 말함)

- 계약자배당전잉여금

계약자배당전잉여금이란 손보사의 회계연도중에 신규발생한 계약자배당금을 제외한 책임준비금(금리차보장배당 등의 소요액과 계약자배당금의 부리이자를 포함한 금액)을 우선 적립한 후의 잔여액을 말하며 계약자배당은 이 금액을 기준으로 이루어집니다.

- 단기매매증권

단기매매차익을 위해 취득한 유가증권으로서 매수와 매도가 적극적이고 빈번하게 이루어지는 것에 한함.

- 매도가능증권

단기매매증권 또는 만기보유증권으로 분류되지 아니하는 유가증권

- 만기보유증권

만기가 확정된 채무증권으로서 상환금액이 확정되었거나 확정이 가능한 채무증권을 만기까지 보유할 적극적인 의도 또는 능력이 있는 경우에 한함.

- 부실대출

부실대출은 총대출중 고정, 회수의문 및 추정손실을 합한 것으로 보험회사의 자산건전성을 측정 할 수 있는 지표입니다.

1) 고정은 다음의 1에 해당하는 자산을 말합니다.

- 경영내용, 재무상태 및 미래현금흐름 등을 감안할 때 채무상환능력의 저하를 초래할 수 있는 요인이 현재화되어 채권회수에 상당한 위험이 발생한 것으로 판단되는 거래처(고정거래처)에 대한 자산
- 3월이상 연체대금을 보유하고 있는 거래처에 대한 자산중 회수예상가액 해당부분
- 최종부도 발생, 청산.파산절차 진행 또는 폐업 등의 사유로 채권회수에 심각한 위험이 존재하는 것으로 판단되는 거래처에 대한 자산중 회수 예상가액 해당부분
- “회수의문거래처” 및 “추정손실거래처”에 대한 자산 중 회수예상가액해당부분

2) 회수의문은 다음의 1에 해당하는 자산을 말합니다.

- 경영내용,재무상태 및 미래현금흐름등을 감안할 때 채무상환능력이 현저히 악화되어 채권회수에 심각한 위험이 발생한 것으로 판단되는 거래처에 대한 자산중 회수예상가액 초과부분
- 3월 이상 12월 미만 연체대출금을 보유하고 있는 거래처에 대한 자산중 회수예상가액 초과부분

3) 추정손실은 다음의 1에 해당하는 자산을 말합니다.

- 경영내용, 재무상태 및 미래현금흐름 등을 감안할 때 채무상환능력의 심각한 악화로 회수불능이 확실하여 손실처리가 불가피한 것으로 판단되는 거래처에 대한 자산중 회수예상가액 초과부분
- 12월이상 연체대금을 보유하고 있는 거래처에 대한 자산중 회수예상가액 초과부분
 - 최종부도 발생, 청산.파산절차 진행 또는 폐업 등의 사유로 채권회수심각

한위험이 존재하는 것으로 판단되는 거래처에 대한 자산중 회수예상가액 초과부분

- 파생금융상품거래

통화, 채권, 주식 등 기초자산의 가격에 근거하여 그 가치가 결정되는 금융상품을 매매하거나 이로부터 발생하는 장래의 현금흐름을 교환하기로 하는 거래 및 기타 이를 이용하는 거래입니다.

- 1) 장내거래는 거래소가 정하는 방법 및 기준에 따라 행하여지는 파생금융상품거래입니다.
- 2) 장외거래는 장내거래가 아닌 당사자간의 계약에 의한 파생금융상품거래입니다.
- 3) 헷지거래는 기초자산의 손실을 감소 혹은 제거하기 위한 파생금융상품거래입니다.
- 4) 트레이딩거래는 거래목적이 헷지거래에 해당되지 않는 모든 파생금융상품거래입니다.

- 지급여력비율

지급여력비율이란 보험계약자에 대한 채무를 안정적으로 확보키 위해 보험종목별 위험도 따라 보험계약준비금에 더해 보유하여야 할 자산기준에 대한 순자산 비율을 말하고, 이는 보험회사 재무구조의 건전성을 나타내는 지표이며 다음과 같이 산출합니다.

- $\text{지급여력비율} = (\text{지급여력금액} / \text{지급여력기준금액}) \times 100$
- 지급여력금액 : 납입자본금, 자본잉여금, 이익잉여금, 비상위험준비금 등의 합계액에서 미상각신계약비, 무형자산 등의 합계액을 차감한 금액으로 하며, 이는 보험회사가 보유하고 있는 순자산 가치를 의미한다.(보험업감독규정 7-1조에 의해 산출한다.)

○ 지급여력기준금액 : 일반보험과 장기보험의 위험보험에 대한 보험료기준 산출액과 보험금기준 산출액 중 큰 금액의 합계액과 장기보험의 책임준비금 (계약자이익배당준비금 및 미상각신계약비 차감)의 4%의 금액의 합산금액으로 하며, 이는 보험종목별 위험도에 따라 보험계약준비금에 더해 보유하여야 할 자산기준을 의미한다.

(보험업감독규정 7-2조 제2항에 의해 산출한다.)

- ROA (Return on Assets)

보험회사의 총자산을 사용하여 이익을 어느 정도 올리고 있는가를 나타내는 보험회사의 이익창출능력으로 자산대비수익률이라고도 합니다.

- ROE (Return on Equity)

보험회사에 투자된 자본을 사용하여 이익을 어느 정도 올리고 있는가를 나타내는 보험회사의 이익창출능력으로 자기자본수익률이라고도 합니다.

- 유동성 비율

유동성 비율은 손보사의 지급능력을 표시하는 지표로 그 비율이 높을수록 고객의 인출요구에 대한 지급능력이 높다는 것을 의미합니다.

- 유가증권평가손익

유가증권 평가손익은 회계결산일 현재 보유하고 있는 유가증권의 장부가와 당해 회계연도말의 공정가액 또는 순자산가액과의 차이를 의미합니다.

* 장부가는 총회 결산승인후의 수정장부가를 의미합니다.

- 특별계정

특별계정은 보험업법 제108조에서 정하고 있는 특별계정과 동일한 개념으로,

일반계정과 구분 운용 및 회계처리하기 위하여 설정하는 계정을 말합니다.
손해보험회사는 현재 퇴직보험 및 퇴직연금에 대하여 특별계정을 설정하고 있습니다.

- 특수관계인

특수관계인은 증권거래법시행령 제10조의3의 제2항에 해당하는 자로서, 최대 주주 또는 주요주주의 직계존비속 등 친족 및 그들과 합산하여 30%이상을 출자 또는 사실상 영향력을 행사하고 있는 경우 당해 법인·기타 단체와 그 임원 등을 말합니다.

- 신용평가등급

신용평가 전문기관에서 정한 등급을 의미하며, 평가등급으로는 채무의 상환 능력을 평가한 장·단기신용등급 등이 있습니다. 장기신용등급은 장기 채무 상환능력 및 상환불능 위험, 투자자에 법적인 보호정도 등을 나타내는 것이며, 단기신용등급은 1년 미만 단기채무 상환능력 및 상환불능 위험 등을 나타냅니다. 각 신용평가기관별로 신용등급 체계는 다르게 표현될 수 있습니다.